

Amitiés

Le magazine de la Fondation des Amis de l'Atelier



PROJET

Lancement de la Plateforme Insertion & Hanploi.

FAMILLE

Le papa de Josué, petit garçon porteur de troubles autistiques, témoigne.

TALENT

Pascal Vimard, bricoleur passionné.

ZOOM SUR

L'insertion professionnelle

ENSEMBLE AVEC LA FONDATION DES AMIS DE L'ATELIER



1957

LA NICHÉE

Châtenay-Malabry
Une femme : Anne Sommermeyer
Des familles demandant de l'aide
Des enfants handicapés
Un lieu d'accueil



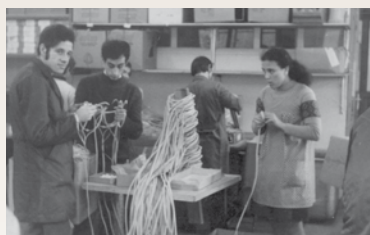
1961

CRÉATION DE L'ASSOCIATION LES AMIS DE L'ATELIER

Châtenay-Malabry
Une femme et des bénévoles
Des enfants qui grandissent
et apprennent un métier
Premier CAT : L'Atelier



Association
les Amis de l'Atelier



1978

DE L'ŒUVRE À L'ASSOCIATION MÉDICO-SOCIALE



2007

L'ASSOCIATION SE DÉVELOPPE 30 établissements

2011

50 ANS

L'Association « Les Amis de l'Atelier »
devient la Fondation des Amis de l'Atelier

- Etablissements et Services d'Aide par le Travail
- Centres d'Initiation au Travail et aux Loisirs
- Centres d'Accueil de Jour
- Services d'Accueil de Jour
- Sections d'Animation
- Foyers de Vie
- Foyers d'Hébergement
- Foyers d'Accueil Médicalisés
- Instituts Médico-Educatifs/ SESSAD
- Services d'Accompagnement à la Vie Sociale

2019

UNE FONDATION RÉFÉRENTE

Le Siège de la Fondation est toujours à Châtenay-Malabry

76 établissements et services
en Ile-de-France et en Haute-Vienne

2800 personnes accueillies

- Services d'Accompagnement Médico-Sociaux pour Adultes Handicapés
- Maisons Relais / Résidences Accueil
- Groupes d'Entraide Mutuelle
- Maisons d'Accueil Spécialisées



La Fondation des Amis de l'Atelier est actuellement un acteur majeur de l'accompagnement de personnes en situation de handicap psychique et mental en France.

Aidez-nous à accompagner plus de 2800 personnes en situation de handicap, à ouvrir de nouveaux établissements, à créer de nouveaux services et à mieux vivre ensemble.



FONDATION DES AMIS DE L'ATELIER

Au service des enfants et adultes en situation de handicap

17 rue de l'Egalité - 92290 Châtenay-Malabry

www.fondation-amisdelaatelier.org

Tél. : 01 46 29 24 44

Tous mes vœux pour cette nouvelle année !

Je profite de ce numéro pour vous présenter tous mes vœux.

Je vous souhaite une année 2019 solidaire, inclusive et riche en moments de bonheur.

2018 a été une année remplie de nouveaux projets : des nouveaux dispositifs, de nouveaux établissements en création, mais également d'aboutissement d'actions concrètes de la Fondation vers plus d'inclusion, d'insertion professionnelle.

Vous découvrirez dans ce numéro un point sur la riche actualité des derniers mois dans nos établissements, sur la Semaine Européenne de l'Emploi des Personnes Handicapées durant laquelle des personnes accompagnées par la Fondation ont partagé le quotidien de Madame Cluzel, secrétaire d'État chargée des Personnes handicapées, et sur tous les projets liés à l'insertion professionnelle, depuis le Duo2 en passant par la création de la Plateforme Insertion & Hanploi.

J'en profite pour remercier toutes les personnes accompagnées, les équipes et tous les partenaires institutionnels et associatifs sans qui tout cela ne pourrait exister.

Vous pourrez également découvrir la campagne de sensibilisation que nous menons sur les réseaux sociaux #aChaqueHandicapSaSolution : en la partageant vous devenez ambassadeur de cette sensibilisation et de la destigmatisation du handicap.

Dans notre rubrique « Agir ensemble » nous avons mis en valeur les initiatives de salariés, de familles, de partenaires, d'autres fondations ou associations partenaires et d'entreprises mécènes qui nous soutiennent et nous permettent de continuer à mener à bien nos missions.

Le cercle des partenaires, des mécènes et des médias s'élargit : merci pour votre confiance !

Enfin, j'en profite pour tous vous convier à courir avec nous et à nous soutenir à la GO SPORT RUNNING de Versailles, le 16 juin prochain : nous serons une centaine de coureurs, salariés et personnes accompagnées, aux couleurs de la Fondation et nous serons heureux de partager ensemble ce moment sportif et convivial !

Je vous souhaite à tous une excellente année pleine de projets petits et grands, de beaux moments de solidarité et d'amitié !

Très bonne lecture !

Ghyslaine Wanwanscappel
Directrice Générale



Amitiés : Magazine édité par la Fondation des Amis de l'Atelier
17, rue de l'Égalité - 92290 Châtenay-Malabry
www.fondation-amisdelatelier.org
ISSN 1259 - 9484
Publication quadrimestrielle
Rédaction : 01 46 29 59 22
Service donateurs : 01 46 29 24 44

Président : Jacques Lafferranderie
Directrice Générale : Ghyslaine Wanwanscappel
Directrice de la communication et rédactrice en chef : Sandra Gardelle
Comité éditorial/Rédacteurs : Léa Bonnefoux, Sandra Gardelle, Isabelle Laurencin
Photographies : Fondation des Amis de l'Atelier, Christophe Hargoues
© Ministères sociaux/ DICOM/ Nicolo Revelli-Beaumont/ Sipa Press Copyright
Création et conception graphique : Pascal Jehanno
Impression : Desbouis Gresil - 91230 Montgeron
Imprimé en 18 000 exemplaires

En application de la loi du 6 janvier 1978, vous disposez d'un droit d'accès de rectification et de suppression des informations vous concernant en vous adressant à notre Fondation. Vous pouvez donc nous écrire pour toute information.



SOMMAIRE

ACTUALITÉ P. 4

La vie dans les établissements

PROJET P. 21

Lancement de la Plateforme Insertion & Hanploi

ZOOM SUR P. 22

L'insertion professionnelle

TALENT P. 26

Pascal Vimard, bricoleur passionné.

FAMILLE P. 27

Le papa de Josué, petit garçon porteur de troubles autistiques, témoigne.

AGIR ENSEMBLE P. 28

Je, tu, il... nous agissons

CULTURE P. 38

Le choix de la rédaction



CITL Les Robinsons



Pôle La Planchette



IME du Jeu



ESAT La Vie en Herbes

Noël en images



ESAT Les Robinsons



Foyer L'Alliance



Résidence



ESAT Mosaïc



MAS André Berge





de Paume



MAS Les Deux Marronniers



GEM de Nemours



MAS de Nemours



Résidence La Guérinière



Les Cèdres



MAS La Source



SAVS de Limoges





Halloween à la MAS Les Deux Marronniers

Comme chaque année, la MAS Les Deux Marronniers a fêté, dans une ambiance chaleureusement lugubre, HALLOWEEN.

L'établissement a revêtu son costume et a lancé l'appel à la fête. Tout l'après-midi des monstres et êtres surnaturels ont défilé devant des yeux émerveillés devant tant d'horreur.

Des mets en tous genres venus d'horizons différents ont su les rassasier et les concours ont commencé.

Cinq appartements se sont affrontés dans un concours de citrouilles taillées à la main. Elles étaient toutes effrayantes et le jury a eu du mal à se prononcer. Après quelques minutes de réflexion, le verdict est tombé et trois appartements ont reçu des lots de chocolat. Les autres appartements n'étaient pas en reste car la fête battait toujours son plein.



Et ce n'était que le début... De plus en plus de personnes costumées et maquillées sont apparues, cela annonçait l'arrivée imminente du concours de maquillage. Tout l'établissement a retenu son souffle quand les jurys ont finalement annoncé les gagnants.

Pour finir le rouge et le orange étant de mise, le bisap (jus d'ibiscus) et le jus de gingembre ont coulé à flot et ont su redonner l'énergie de danser toute la soirée.

À la fin de la journée tout le monde s'est dit « vivement la fête de Noël » !

Nettoyons la nature !

Comme en 2017, en 2018 la nature avait encore bien besoin d'un coup de main !



Le samedi 29 septembre au matin en Haute-Vienne, c'est à la fraîche que les résidents des appartements du Jardin des Amis et les personnes accompagnées par le SAVS de Limoges se sont donnés rendez-vous autour d'un café.

Sitôt les consignes données et les tee-shirts et gants distribués, 3 groupes sont partis nettoyer 3 quartiers de Limoges : les bords de Vienne, le quartier de la rue Archimède ainsi que la rue de Solignac.

Canettes de soda, bouteilles en verre, mégots de cigarette, mouchoirs, papiers divers, emballages en carton ou plastique, piles ou encore encombrants... autant de déchets retrouvés par les équipes... Au total 2 conteneurs de 200 litres chacun ont été remplis de déchets, lâchement abandonnés en pleine nature, par les 20 participants (4 éducateurs et 16 personnes accompagnées par la Fondation).

C'est avec frustration, lorsque l'on voit tout ce qu'il reste à ramasser, que vers 12h30 il a fallu arrêter pour aller manger. Un repas inter-service bien mérité, permettant notamment aux résidents et aux salariés de se retrouver, mais également de sensibiliser les présents sur l'impact que peuvent avoir de tels déchets sur la nature.

Chaque participant a reçu, symboliquement, le diplôme du courage, les félicitant de leur implication dans cette action. C'est avec fierté qu'ils ont pu répondre par un sourire aux félicitations données par certains riverains croisés, et de la désolation par l'indifférence totale d'autres...

Est-ce ambitieux d'espérer que cette action prenne chaque année un peu plus d'importance ? Nous pensons que non !... L'idée est maintenant d'y inclure les autres établissements de la Fondation en Haute-Vienne.

Les établissements du Sud Seine-et-Marne participent à la Fête du Sport à Fontainebleau



Le 22 septembre 2018, la ville de Fontainebleau a organisé, en lien avec la Fondation des Amis de l'Atelier, dans le cadre de la 1^{re} journée nationale du sport, une fête avec diverses activités physiques et sportives. Guillaume Gauthier, coordinateur des activités physiques et sportives de la ville nous confie : « *Dans la journée du sport nous avons choisi le thème du handicap en lien avec la politique Santé/Sport de la ville. Nous avons recherché le mélange et les rencontres entre les personnes (valides, handicapées, en famille, les jeunes ou les plus anciens. . .). Dans la continuité, un stage autour de la découverte de l'handisport est organisé pour les vacances de Toussaint* ».

Ainsi, au cours de la journée, les personnes venant de tous horizons partageaient des balades ou des randonnées, de l'escalade mais aussi la découverte de sports moins connus comme le laser-run (alliant tir et course à pied), le disc-golf (un jeu de frisbee) ou encore les boules de vie, discipline mélangeant la pétanque et le curling adapté spécialement pour permettre à tous, y compris aux personnes en fauteuil, de participer.

**Belle initiative à laquelle les Foyers de Bougigny et Villemer, le SAVS/SAMSAH et les GEM du Sud 77 ont pris part !
La mairie reconduira cette manifestation en 2019.**



Don à une association grâce aux actions du Foyer du Domaine des Amis du Gâtinais

Depuis 3 mois, les résidents du Domaine des Amis du Gâtinais récupèrent les bouteilles plastiques. Dans leur Intermarché, une machine a été installée pour les recycler. Leur action commence là, pour une bouteille recyclée, ils obtiennent un centime.

Ils avaient alors deux possibilités : un bon d'achat personnel ou un don à une association. Leur choix a été le don.

Ils en sont à presque 500 bouteilles soit 5 euros reversés à une association. Leur dernier don a été pour la lutte contre la mucoviscidose.

Une jolie manière d'allier bonne action et écologie.



Échanges et partages lors de la fête du Foyer La Guérinière

Début septembre, le Foyer La Guérinière a organisé sa fête de l'été. Au programme, exposition et vente de bijoux, mais aussi projection du film présentant la vie du foyer, visite de l'établissement et pour finir un temps de collation et de partage. Un beau moment qui fut l'occasion pour la Fondation Mireille et Pierre Landrieu, sous égide de la Fondation Petits Frères des pauvres, de venir découvrir l'établissement et échanger avec les porteurs et acteurs du projet qu'ils ont subventionné (ndlr : l'atelier théâtre et psychomotricité).



La MAS Les Murets souffle ses 15 bougies !



C'est avec beaucoup d'émotion et de fierté que s'est déroulée la journée du 15^e anniversaire de la MAS Les Murets.

Le 9 novembre dernier, après plusieurs mois de préparation, les résidents et accompagnants ont pu présenter leur spectacle écrit par M^{me} Sandra Lima,

chef d'équipe, aux familles et prestataires présents pour l'occasion.

Costumés par Julie Florin, aide soignante dans l'établissement, chacun des résidents a pu s'exprimer sur scène !

Danseurs, chanteurs, percussionnistes... tous étaient de la fête !

Cette réussite n'est pas sans compter sur l'implication des salariés présents ce jour et lors des répétitions, tant au niveau de l'accompagnement des résidents que de la logistique et la technique.

Cet après-midi festif s'est clôturé autour d'un buffet.



Une ferme à la MAS Plaisance !

Il y a quelque temps, la MAS Plaisance a eu la chance d'accueillir la Ferme pédagogique Tiligolo dirigée par Jérôme, un clown fermier.

Les résidents ont ainsi pu assister dans le jardin, qui était spécialement aménagé pour l'événement, à un spectacle interactif autour de plusieurs animaux de la ferme dont Tirelire le porcelet et Chaussette la chèvre, et bien d'autres encore.

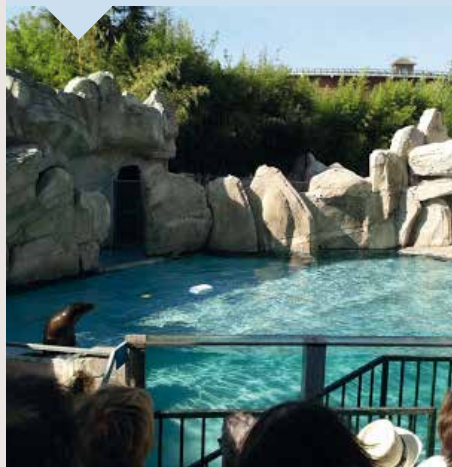
La MAS a pu confirmer encore une fois l'appétence et la sensibilité de leurs résidents pour le contact avec les animaux.

Un moment riche en émotions.



Résidence des Amis Journées magiques au Zoo de Beauval

C'est un grand classique mais ils ne s'en lassent pas ! Une fois de plus, Beauval a accueilli un transfert de 6 résidents, durant 3 jours fin septembre. Organisé par 2 éducateurs de la Résidence des Amis, ce mini séjour a permis de côtoyer nos amies les bêtes, à poils à plumes ou à écailles et d'assister à de spectaculaires shows de rapaces et d'otaries.



L'ESAT de Vitry a collectivement été renommé l'ESAT La Fabrique. Un joli nom pour une nouvelle année 2019 !

40 ans, ça se fête !



Le 28 septembre, le Pôle enfance 77 et la MAS André Berge se sont unis pour célébrer les 40 ans du site médico-social de Roissy-en-Brie (77).

L'occasion pour plus de 300 personnes de venir (re)découvrir l'histoire des établissements dans l'accompagnement des enfants et adultes en situation de handicap à travers un parcours dynamique et interactif. Tout le long du parcours, des animations étaient proposées pour réjouir petits et grands.

Un film sur l'accompagnement dans ces deux établissements a également été projeté plusieurs fois dans l'après-midi, suscitant émotion et ravissement de la part de tous.

Pour clôturer cette belle journée, après l'incontournable gâteau d'anniversaire, les invités ont eu le plaisir de profiter du groupe de rock Percujam, uniquement composé d'artistes autistes et d'éducateurs.

Une belle journée que personne n'est prêt d'oublier !



À Vitry, Handicap on dit CAP



Dimanche 18 novembre après-midi, la fête commune du centre ville, de la Paix et du Handicap a eu lieu au gymnase Joliot Curie à Vitry. Le traditionnel rendez-vous célébrant à la fois la fête du quartier Centre-Ville, l'événement Handicap on dit CAP et la Journée internationale de la Paix permet de mutualiser les

énergies et de ne pas cantonner les personnes handicapées, citoyens à part entière, dans une fête dédiée.

Une cinquantaine d'associations et de structures ont animé cette fête de 13h30 à 18h.

Au programme : spectacles de danse, animations en tous genres et la compagnie de théâtre Courant d'Art Frais et ses marionnettes géantes.

Pour l'occasion, plusieurs établissements de la Fondation des Amis de l'Atelier à Vitry tenaient un stand.



Stand du SAVS /SAMSAH de Vitry



Stand de la Résidence Les Cèdres

Le SAVS/SAMSAH proposait une vente de bracelets et savons confectionnés par les personnes accueillies, et aussi de thé afin de contribuer, avec leur participation et la somme récoltée, à un projet profitable à tous.

La Résidence Les Cèdres avait, elle aussi, son stand tenu par un groupe de 6 résidents. Ils ont pu renseigner les visiteurs mais aussi présenter les objets qu'ils avaient réalisés avec du matériel de récupération : cadres photos et miroirs fabriqués à partir de cartons récupérés, décorations faites avec du papier journal... Les œuvres ainsi exposées ont beaucoup plu aux visiteurs et ont même donné des idées de créations à certains d'entre eux.

Ce fut un joli moment pour tous !

Le Foyer de vie « Jardin des Amis » de Limoges Les appartements se « sportent » bien



Cédric et Yannick prennent le large...

Depuis la rentrée de septembre, les journées inter-établissements autour du sport se multiplient et les sportifs des appartements du Foyer sont à chaque rendez-vous. Sports collectifs, marche nordique ou activités motrices au programme

permettent à tous de maintenir une forme physique et de maintenir les liens avec leurs camarades des autres établissements de la région.

Une saison sportive 2018/2019 riche en événements avec de nombreux projets autour du Handball : le 20 décembre, soirée au Zénith de Limoges (cf. article page 18), avec match de Hand du LH87 contre Nice, suivi du show case de Black M ; rencontre amicale à la mi-temps d'un match de haut niveau, ou encore en mars la journée Handball inter-établissements que le Jardin des Amis organise depuis 6 ans.



Sylvain prend les bâtons de la marche nordique

Côté piste, l'incontournable Championnat de France d'athlétisme en juillet prochain à Montreuil.

Les sportifs de la Fondation sont sur tous les fronts, sur les terrains, sur la piste, sur l'eau, dans la forêt...

Festival de Bagnex : c'était la fête avec les « COCO BAMBOO »



Le 29 septembre dernier, le groupe de percussions du Foyer L'Alliance a participé au festival de Bagnex au parc du Puit Saint-Etienne qui rassemble une multitude d'activités culturelles et musicales inter-générationnelles.

Avec plaisir, enthousiasme et fierté, une fois de plus, ils ont donné le meilleur d'eux-mêmes. Un grand bravo aux musiciens les « Coco Bamboo » !



La Maison Heureuse rénove son cadran solaire

Parce que leur quartier est en plein renouveau, la Maison Heureuse a également souhaité donner un coup de jeune à son lieu de vie, symbole de l'histoire

partagée entre leur ville, Châtenay-Malabry et la Fondation des Amis de l'Atelier. Inauguré en septembre 2002, en présence de certains résidents habitant encore la Maison Heureuse, le cadran solaire donne à l'établissement un cachet particulier. Il a donc été décidé de lui donner un nouveau souffle en le rénovant. Voir « Hora felicitatis sum » apparaître de nouveau en haut de cette belle bâtisse est une vraie satisfaction pour les résidents, comme pour les salariés de l'établissement.



Des travaux au Domaine de Amis du Gâtinais : un coup de jeune pour le foyer



Le foyer ayant ouvert ses portes en 1999, ces travaux visent à améliorer le confort des résidents ainsi que la sécurité et l'accessibilité de l'établissement.

Une partie des locaux (cuisine, bureaux...) et les salles de bains des résidents seront rénovées mais aussi les salles d'activités. Tout a été réfléchi afin de permettre aux personnes de continuer à développer leur autonomie (par exemple dans des studios adaptés) mais aussi de garder le lien avec la famille (salle avec cuisine, webcam et grand écran pour des visioconférences avec les

proches.).

L'organisation des travaux a été pensée pour perturber le moins possible les personnes accueillies, en commençant par le parking, l'ancien bâtiment où déménageront les salles d'activités et les bureaux ainsi que l'aménagement de bungalows. Ces derniers accueilleront les résidents quand les travaux dans les chambres commenceront, aile par aile, pour éviter que leurs réaménagements ne durent trop longtemps.

Le groupe de pilotage « comment vivre au Domaine pendant les travaux » composé de résidents et de

salariés se réunit régulièrement pour réfléchir et faire des propositions pour que la vie reste agréable pour tous pendant cette période. Récemment, le groupe a visité le chantier pour bien voir ce qui est fait et comprendre ce qui va être fait. Une manière, pour les résidents, de partager une nouvelle aventure. N'hésitez pas à jeter un coup d'œil sur l'avancée des travaux sur le site internet de la Fondation !

Quelques témoignages de résidents :

Hervé « C'est bien les travaux. »

Natacha « Ils font un vrai parking, ils vont me faire une plus belle salle de bain. »

Cyrille « Le foyer, il va être tout neuf partout, les murs, du gros ciment partout, je suis content. »

Guillaume « Le foyer sera plus accessible pour mon fauteuil roulant. »

Il fait bon vivre à la campagne pour la MAS Les Deux Marronniers



Chouette séjour pour 6 vacanciers de la MAS dans le Berry. Même si le temps n'était pas toujours au beau

fixe, ils ont pu profiter de moments de repos et de détente, autour de bons repas et de chocolats chauds. Au programme : restaurant, visite d'une chèvrerie et dégustation de leurs fromages et balade dans Vierzon et Vatan. Les vacanciers ont pu profiter de séances de Snoezelen® dans une salle adaptée et d'un grand écran avec projection de films.

Ouverture d'un GEM à Nemours

Un Groupe d'Entraide Mutuelle a ouvert à Nemours (77), 46 rue Emile Zola, le 17 décembre 2018.



Pour rappel, les GEM sont des outils d'insertion dans la Cité, de lutte contre l'isolement et de prévention de l'exclusion sociale de personnes en grande fragilité. Ce sont des espaces d'échanges, de convivialité, de reconnaissance et de valorisation ouverts à tous les adultes souffrant de troubles psychiques et/ou d'isolement relationnel. Le gestionnaire sera le SAVS/SAMSAH Sud Seine-et-Marne de la Fondation des Amis de l'Atelier et le parrain l'UNAFAM du 77.

Résidence Idalion - la boxe : un sport tout à fait « adapté »



La violence, c'est ce qui peut effrayer, de prime abord, lorsque l'on parle de boxe.

Mais l'équipe sportive de l'académie de Boxe de Charenton, qui accueille la Résidence Idalion chaque semaine, les a rapidement rassurés : « à l'ABC, nous accueillons aussi bien les néophytes soucieux de retrouver une bonne santé que les personnes en situation de handicap. En effet, la pratique de la culture physique, et en particulier de la boxe adaptée, permet de maintenir la forme physique et de sortir de son milieu habituel. Elle permet aussi la rencontre d'autres personnes par la pratique commune d'exercices, elle est un tremplin pour se projeter

positivement dans l'avenir », déclare le coach Pierrot.

Depuis maintenant 2 ans, un groupe de résidents d'Idalion, et depuis peu une deuxième équipe, s'entraînent accompagnés d'éducateurs avertis. Le club met à disposition une salle avec un ring, des sacs de frappe, un vélo d'appartement, un banc de musculation et une salle de judo. Ils y retrouvent un éducateur sportif ainsi que des coachs qui les entraînent. « Entraîner, c'est suivre une personne pour qu'elle avance, c'est donner l'envie, encourager, donner de la force », explique Michel. Pendant environ une heure les résidents s'échauffent, s'étirent, s'encouragent et mettent les gants à leur rythme et

tout cela dans la bonne humeur.

Le sport est vecteur de citoyenneté, d'intégration, mais également de dé-stigmatisation. Les cours de boxe adaptée viennent favoriser la mixité et l'insertion sociale. Certains jours les adhérents du club s'entraînent à leurs cotés.

« en plus de boxer, ce qui me plaît, c'est aussi l'environnement, l'ambiance, les personnes que je rencontre là-bas » précise Denys.

Pour Ghislaine, la boxe lui donne du courage et lui permet de ne pas « taper sur les autres mais sur le sac ». Dans un environnement de groupe extraordinairement stimulant, chaque résident découvre et expérimente ce sport, combinant à la fois des exercices d'équilibre, de coordination, de posture et d'entraînement musculaire et cardiovasculaire. Aucun combat, que du plaisir !



Opération Zéro déchet menée par Sésame Orsay !

Mercredi 3 octobre, 10h : le service d'Accueil de Jour Sésame Orsay part en opération commando ramassage de déchets dans le quartier de la Troche et sa forêt.

Bilan chiffré de 2 heures de collecte : 95 mégots de cigarettes, 150 papiers, 30 bouteilles en verre, 216 bouts de plastique, 26 cartons, 26 canettes... Au total 728 déchets.

Prix spécial pour une paire de palme (taille 42) trouvée dans la forêt, des couches et une poignée de porte en porcelaine ! Le groupe « Sésactes-actions citoyennes » projette de réitérer régulièrement ce

genre d'opérations en espérant que des Orcéens se joignent à eux pour les prochaines.

Qui sait, un jour... peut-être rentreront-ils bredouilles !



Portes ouvertes des dix ans du GEM La Solidarité

Pour les dix ans du GEM La Solidarité (78), les adhérents ont organisé des portes ouvertes pour faire découvrir le travail de leur association. Toute une préparation ! Ils ont préparé le buffet et installé un kakemono afin d'accueillir les visiteurs. Pour valoriser leurs œuvres produites, ils ont encadré leurs aquarelles et exposé deux tableaux de constellations d'étoiles réalisés lors de l'activité Astronomie avec leur parrain, Laurent Tournesac. Afin de recueillir les ressentis de chacun, un livre d'or a été mis à disposition des visiteurs. Ils ont pu repartir pour 1 € avec une plante grasse, un *Kalanchoe laetivirens*, qui n'a pas manqué de susciter étonnement et intérêt !

Cette journée a remporté un grand succès !



Activité piscine au CAJ Les Canotiers



Il y a 2 ans, à l'ouverture du Centre d'Accueil de Jour (CAJ) Les Canotiers, les usagers ont été impliqués dans le choix des activités à mettre en place, et la première choisie fut l'activité piscine. Cette sortie hebdomadaire, du mercredi matin, a permis de créer une forte complicité entre les usagers et les habitués de la piscine municipale de Chatou, notamment avec les séniors. Au contact de l'eau, les usagers se sentent apaisés et profitent pleinement de ces moments libérateurs qui gommant leurs différences. La mairie de Chatou est très impliquée dans l'accompagnement des personnes en situation de handicap et fait bénéficier au CAJ d'un tarif préférentiel d'entrée à la piscine.

Portes Ouvertes au CITL Égalité

Le vendredi 30 novembre, la Journée portes ouvertes organisée au CITL Égalité fut l'occasion d'accueillir 230 visiteurs venus rencontrer les résidents et l'équipe. Dans une ambiance chaleureuse et festive, chacun a pu découvrir ou redécouvrir toute la dynamique et la créativité des résidents et de l'équipe éducative à travers de nombreux at-

eliers proposés au CITL. Un salon de thé et une vente de produits artisanaux permettaient aussi aux visiteurs de découvrir les créations des résidents réalisées tout au long de l'année. Bravo à tous les résidents et à l'équipe pour cette belle journée vécue et partagée ensemble et un grand merci aux visiteurs !

À l'année prochaine !



Fête d'Halloween à la MAS La Source



Lundi 29 octobre, les résidents et personnels de la MAS La Source étaient parés de leurs plus beaux atours pour fêter Halloween.

À cette occasion, différents ateliers étaient proposés :

- atelier maquillage,
- salle de l'horreur en Snoezelen® : décor tissus, toile d'araignée, son

bizarre et rires, boîtes à toucher frissons, fantôme et citrouille éclairée,

• atelier création en salle polyvalente : cadre bois à décorer pour ensuite y glisser la photo prise déguisé. Le tout en danse et musique.

Défilé photo sur tapis rouge et goûter pour clôturer cette belle journée.

Bravo à tous pour ce beau moment !

« Fêt' des amis » au SAVS-SAMSAH du Sud 77

Le 23 novembre, le SAVS-SAMSAH a organisé la première journée des personnes accueillies ouverte à leurs proches. Cette « Fêt' des amis » fut suggérée par le Conseil de la Vie Sociale (CVS). Ainsi chaque personne accompagnée a pu convier jusqu'à 3 invités. Laurence, accueillie au SAMSAH de Varennes nous raconte :

« Des amis, oui. Et aussi, de la joie, ambiance festive, rires ! Les salariés et les personnes accueillies ont tenu des stands sur les activités d'atelier : écriture, photo, affectuel (ndlr : nom choisi par les usagers pour l'atelier vie affective et sexuelle)... qui ont retenu toute l'attention du public : des familles et amis. Le public a ensuite été tout oui devant les discours de présentation des SAMSAH, de la Résidence Accueil et des GEM. Certaines personnes accueillies ont

pris la parole en témoignant avec tant d'expressions et de sourires sur leurs visages qu'elles ont su éveiller les rires et même les applaudissements du public. Mais cette « Fêt' des amis » ne s'arrête pas ici : hors-d'œuvres, buffet bien garni, desserts fruités et chocolatés (pour les plus gourmands), pour avoir l'estomac bien rempli avant de poser les pieds sur la piste et... danser le Madison ! ».



Sésame Orsay au Festival International du Film d'Amiens



Mi-novembre, une partie des adhérents de l'atelier vidéo de Sésame Orsay s'est rendue à Amiens dans le cadre du FIFAM (Festival International du Film d'Amiens). L'an dernier, les vidéastes qui découvraient le Festival étaient ravis de l'expérience mais avaient trouvé ça trop court pour

réellement s'immerger dans l'ambiance de l'évènement. Cette fois ci, le groupe a pu rester 3 jours à Amiens et profiter pleinement des projections mais aussi prendre le temps de découvrir la ville. Cinq films au compteur (dont deux documentaires et un film en avant première) et une Master Classe sur la Réalité virtuelle ! Avec un détour par le charmant quartier Saint Leu et une visite de l'impressionnante cathédrale de la ville... Ils ont eu la chance de rencontrer des membres de l'équipe du film documentaire « l'œil du tigre » et de pouvoir leur poser des questions à l'issue de la projection. Après le Festival du Film de la Rochelle l'été dernier et ces deux expériences au Festival d'Amiens, le marathon du film n'a plus de secret pour l'équipe de l'atelier vidéo !



Du Théâtre au Foyer La Guérinière mais de l'expression avant tout...



Depuis le début du mois d'octobre, tous les mardis à 10h, après l'accueil avec un petit café, la salle du Théâtre L'Arlequin illuminée, a besoin

d'être réchauffée comme les résidents. La musique classique annonce le démarrage de l'activité.

La première consigne est énoncée « Donne ton prénom bien fort au-dessus de la musique pour remplir tout l'espace ». Chacun donne son prénom, accompagné d'un geste intimidé ou pas.

Puis une série d'exercices se succèdent : travail sur la posture, la voix, l'inspiration, les étirements et la circulation des énergies servent d'échauffement. La posture statique n'est pas admise. Chaque détail a son importance : un cri, un geste, un tee-shirt, une posture. Tous les participants s'expriment, laissant place à leur créativité et leur imagination.

L'atelier Expression corporelle et Théâtre accueille des résidents du Foyer la Guérinière et des usagers d'Âge Libre. Il reste quelques places ouvertes aux usagers d'Âge Libre alors n'hésitez pas à vous inscrire.

La MAS de Nemours fête ses 10 ans !



Voilà déjà 10 ans que la MAS Les Rochers de Nemours a ouvert ses portes.

De nombreux résidents sont là depuis l'ouverture, ce fût l'occasion d'inviter les familles, les partenaires et d'anciens salariés.

La fête a débuté à 15h sous le soleil avec pour thème la croisière,

chacun avait revêtu sa marinière. Une multitude de jeux comme le tir à l'arc, le chamboule tout, et des batailles d'eau furent organisés par Alban, leur éducateur sportif.

Les invités, à leur arrivée, ont profité d'un rafraîchissement et d'une visite guidée de l'établissement rythmée par des photos souvenirs. Tout le monde s'est ensuite regroupé sous un grand chapiteau avec au programme : spectacle de jonglerie et de magie, représentation de chant proposée par le GEM de Fontainebleau, discours, et flashmob des résidents de la MAS.

La journée s'est poursuivie avec un cocktail servi par des bénévoles du dispositif SiT BénéVole. Au total, 180 personnes ont pu assister à la fête.

La journée s'est terminée dans la joie et la bonne humeur autour d'un repas moules & frites et de magnifiques pièces montées aussi belles que bonnes !

Une rétrospective photos des 10 années passées en a bien fait rire certains et en a rendu nostalgique d'autres.

Un grand merci à toutes les personnes internes ou externes qui ont œuvré pour la réussite de cette belle journée.

Rendez-vous dans 10 ans !

La Boutique de l'ESAT La Ribière à Limoges



Depuis 2016, l'ESAT La Ribière a une boutique au sein de ses locaux, tenue par ses usagers afin de valoriser leurs compétences. Jusqu'à cette année, ils vendaient essentiellement des objets fabriqués par leur ESAT ou d'autres ESAT de la Fondation. Dorénavant, ils ont aussi des fournisseurs locaux qui mettent leurs produits en dépôt vente afin de se faire connaître. Aujourd'hui, la boutique propose un vaste choix à ses clients : bijoux, produits cosmétiques bio, objets en bois...

La boutique est ouverte de 11h30 à 14h du lundi au jeudi, horaires où ils accueillent du public à la restauration. Elle est tenue en autonomie par 2 travailleurs de l'ESAT dont Christine Chéradame. Elle témoigne :

« Je m'appelle Christine, je suis arrivée à l'ESAT le 1^{er} juillet 2013, tout d'abord en entretien des locaux, puis 6 mois après j'ai changé d'atelier pour intégrer la blanchisserie. Ce métier me plaisait davantage. En 2016 on nous a proposé de participer à la boutique de l'ESAT, le projet m'intéressait donc je me suis positionnée dessus. Depuis cela fait partie de mon projet professionnel. La vente et le contact avec la clientèle me plaisent beaucoup. Mes missions sont d'ouvrir la boutique, faire la mise en place, la vente des produits, tenir la caisse (ce qui a nécessité une formation) et entretenir l'espace de vente. Tous les vendredis je fais l'état des stocks de la semaine sur l'informatique. Je participe aussi aux rendez-vous fournisseurs lorsqu'ils nous présentent leurs produits. Pour tenir la boutique, il faut avoir une bonne présentation, avoir le sourire et s'exprimer correctement. »

Merci à Christine pour son témoignage et son investissement au sein de son ESAT !



Journée de l'aidant en Seine-et-Marne

Le 4 octobre, dans le cadre de la journée nationale des aidants, le département de Seine-et-Marne, le Pôle Autonomie Territorial Fontainebleau, la Fondation des Amis de l'Atelier et ses établissements du Sud Seine-et-Marne, le Réseau de santé RT2S77, ont organisé à Avon, une journée d'accueil et d'échanges.

Cela a permis aux aidants familiaux, accompagnant des personnes âgées ou handicapées, de découvrir des dispositifs ou structures d'aides (PAT, PAM, Aide aux tuteurs familiaux, GEM, SAVS/SAMSAH, MDPH...) et différents stands d'aide technique ou de vacances adaptées.

Cette année, des ateliers cuisines santé, sophrologie et théâtre-forum



(avec débat) furent proposés aux visiteurs avec succès.

L'accueil et le service de la buvette étaient assurés par le dispositif Si T BénéVole.

Culture et divertissement pour la Résidence Le Kaolin

La Résidence Le Kaolin développe actuellement un projet d'accès à la culture avec les usagers. Grâce au partenariat avec l'association Solidarts, les usagers bénéficient de places pour des spectacles de type ballets, opéras. C'est ainsi que le samedi 24 novembre ils sont sortis à l'opéra de Limoges voir le spectacle « Tonycello : La migration des tortues ».

À travers ce spectacle, ils ont découvert l'univers de l'orchestre. Avec le personnage d'un farfalu violoniste qui les a fait rire tout au long du spectacle, une mise en scène théâtrale qui leur a permis d'imaginer l'envers du décor. Tonycello a amené tout au long de son spectacle le monde du clown face à celui de l'orchestre, en mettant aussi en avant le milieu de l'opéra, l'orchestre dans la fosse, les chanteurs et les concours.



Ils ont voyagé dans cet univers parfois inconnu du public et ils ont beaucoup apprécié.

Les résidents ont témoigné en laissant quelques mots « marrant... belle histoire... j'aime la musique... j'aime quand il a joué la scène du jury. »



Le Pôle La Planchette souffle ses bougies

Le Foyer La Planchette a célébré la 3^e année d'ouverture de l'établissement. Les résidents et les professionnels ont pu profiter d'une belle animation avec une chorale, puis d'un goûter.



La Résidence des Amis participe au Concours 4 Pattes Tendresse



Depuis 3 ans, le rendez-vous incontournable de la rentrée est la participation de la Résidence des Amis au Concours 4 Pattes Tendresse. Une fois de plus, le 5 septembre, leur équipe était prête à relever le défi du quizz, soutenue comme il se doit par Iska, magnifique chienne Golden Retriever. Leur banderole leur a certainement porté chance !

Voyage au soleil de Guadeloupe pour la MAS Les Deux Marronniers



Après une longue attente et beaucoup d'impatience, Valérie, Murielle, Catherine, Jean-Pierre et Roland ont décollé, le 1^{er} octobre, pour 10 jours de vacances en Guadeloupe ! Et quelles vacances !

Au programme, plages paradisiaques et baignades dans des eaux chaudes et turquoises, excursions en Grande Terre et Basse Terre à la découverte des beaux paysages que réserve la Guadeloupe ainsi que

restaurants pour goûter aux spécialités locales.

Tout d'abord, un temps magnifique, bien que marqué par quelques journées de pluie, avec des températures allant de 26 à 35°.

Arrivés à la villa, ils ont tous eu un effet « Wahouh ! » en découvrant les lieux, une maison coloniale avec de belles chambres climatisées (nécessaire au vu des températures !) et une grande piscine pour se rafraîchir ! Demandez

à Jean-Pierre et Catherine, ces derniers en ont bien profité !

Temps fort de ces vacances, ils ont fêté l'anniversaire de Murielle ! Une superbe soirée où ils ont dansé et surtout dégusté le dîner maison préparé par leurs cuisinières (Charlène, Vanessa et Kaoutar) !

Autre temps fort, baignade pour Valérie, il n'y a pas de raison qu'elle n'en profite pas également ! En effet, cette dernière n'avait pas pris de bain de mer depuis son AVC, et quelle victoire à la voir sourire et rigoler dans l'eau !

C'est finalement avec une pointe au cœur qu'ils ont quitté ce décor de carte postale après 10 jours passés trop vite et des souvenirs plein la tête !

Domaine des Amis du Gâtinais : échanges et partages entre résidents et chauffeurs de bus

Le 31 octobre, en réponse à une demande liée à la « formation autodétermination », un groupe de résidents du Foyer du Domaine des Amis du Gâtinais est allé visiter le dépôt de bus de Nemours (Transdev). Ces résidents prennent, pour la plupart, le bus quotidiennement. Ils souhaitaient donc comprendre le fonctionnement du dépôt.

La sortie s'est déroulée avec un groupe de résidents et un groupe de chauffeurs de bus. Cette visite a permis également aux conducteurs de mieux appréhender le handicap des personnes accompagnées au foyer.

Dans un premier temps, ils ont visité le parking afin de comprendre comment sont stationnés les bus et les cars. Les résidents ont pu découvrir les différents véhicules. Ils ont même choisi un bus de ville, afin de faire un circuit au sein de la commune. Cela a permis de favoriser les échanges entre les résidents et les conducteurs,



notamment autour des règles de sécurité à suivre lorsque nous sommes passagers. À leur retour, les résidents ont vu que chaque bus était lavé à son retour au dépôt.

Dans un second temps, ils ont été amenés à visiter les bureaux « Transdev ». Ils ont rencontré les différents salariés de l'entreprise, et discuté des nombreux postes présents.

Cette visite a permis aux résidents du Foyer de comprendre le fonctionnement d'un dépôt de bus, et favoriser la socialisation de chacun. Les conducteurs comme les résidents étaient tous très heureux d'avoir partagé ce moment d'échanges.

Quand on M, on ne compte pas !

Telle est la devise des Handballeurs du Foyer de Vie Haut-Viennois, Le Jardin des Amis, en cette fin d'année. Jeudi 20 décembre, l'équipe Handensemble a posé les baskets pour revêtir la tenue de bénévole afin de participer à la préparation de la grande soirée organisée par le LH87 au Zénith de Limoges. Au programme un match de l'équipe pro du club suivi d'un show case du chanteur Black M.



Mise en place des flyers

C'est sans compter qu'ils ont œuvré tout l'après midi parmi une centaine de bénévoles du LH 87 et c'est en comptant sur eux que le LH a distribué les tâches de préparation de la soirée. Quelques 180 sandwiches et milliers de flyers à distribuer dans les tribunes... Quand la porte de l'intégration est grande ouverte... on ne parle plus d'inclusion on y est .



Puis au milieu des 4260 spectateurs d'un Zénith à guichets fermés, ils ont pris place au spectacle dans une ambiance Limougeaude des grands soirs. Ils ont vibré une nouvelle fois à la victoire de leur club et au show Case de Black M.

Licencié en milieu ordinaire, joueur, acteur, supporter : mission accomplie !

Les sportifs clôturent une nouvelle fois l'année avec des émotions plein le cœur et reçoivent leur cadeau de Noël avant l'heure.

Le Zénith de Limoges on M, la musique on M, le Handball on ADORE !



Un champion de pétanque à Sésame Orsay



Denis, usager du SAVS Sésame Orsay, a participé aux Premiers Jeux Européens « 2018 INAS SUMMER GAMES PARIS » organisés par l'INAS et la Fédération Française de Sport Adapté (FFSA). Ces jeux se sont déroulés du 14 au 22 juillet, et ont rassemblé 20 pays européens et mondiaux. Onze sports, dont neuf en compétition, étaient représentés.

Denis était l'un des joueurs de l'Equipe de France de Pétanque. Ils ont effectué une démonstration pour montrer tout leur savoir-faire.

Le palmarès de Denis est impressionnant : multiple champion et vice champion de France (2014, 2015, 2018), ainsi que plusieurs victoires en championnats régionaux et départementaux.

Denis participe également à des concours internationaux. Il est parti l'hiver dernier à Prague et également à Agadir en novembre 2018, pour défendre les couleurs de l'Equipe de France. Son équipe est arrivée 3ème sur 18. Au sein de son club de Marolles-en-Hurepoix, Denis participe à chaque réunion du Bureau.

Denis nous confie : « Je rencontre des très grands joueurs de haut niveau, ce qui améliore mon jeu. La pétanque me permet également de voyager et d'être entre potes. Les réunions m'ont permis de mieux m'exprimer dans ma vie quotidienne. Je n'aurais jamais parlé avant ! ».

Toute l'équipe de Sésame Orsay est fière d'avoir un champion comme lui, au sein de l'établissement !

Élections du CVS de la Résidence des Amis

Le bureau du Conseil de la Vie Sociale (CVS) du Foyer devait être renouvelé : c'était l'occasion de sensibiliser les personnes accueillies à la Résidence des Amis au déroulé d'une élection. Tout a été fait dans les normes : campagne électorale, carte d'électeur, isoiloir, urne et liste d'émargement... Le taux de participation record de 95.65 % (du jamais vu au niveau national !) permet à Frédéric, Steeve, Jean-François et Éric de siéger pour une durée de 3 ans et de représenter tous les accueillis. Nous leur souhaitons un fructueux mandat !



Le Foyer La Planchette visite le site du Stade de France

Fin septembre, 3 résidents du Foyer ont pu découvrir l'envers du décor du grand Stade de France : écrans géants, pelouse verdoyante et réseau souterrain.

Tous ont pu apprécier, découvrir ou redécouvrir les lieux où la France a pu gagner sa première coupe du Monde.



Passerelle entre les ESAT des Courlis et des Néfliers (AVENIR- APEI) et la Plateforme Les Canotiers

Depuis septembre 2018, la plateforme Les Canotiers et les ESAT des Courlis (Chatou) et des Néfliers (Fourqueux) ont signé une convention de partenariat pour créer une passerelle entre ces établissements. Ce projet, mis en place une demi-journée tous les 15 jours, permet à 3 jeunes usagers du CAJ (Centre d'Accueil de Jour) d'appréhender le travail en ESAT, d'évaluer leurs capacités, de créer des liens et d'élargir leurs connaissances en perspective d'un futur professionnel en milieu protégé. À l'inverse, des personnes sur le point de quitter l'ESAT viennent au CAJ pour se préparer au mieux à la vie après l'ESAT et à leur future vie de retraité.



Un premier colloque autour de l'insertion : "Accompagner vers et dans l'emploi en milieu ordinaire les personnes en situation de handicap."



Organisée par la Fondation des Amis de l'Atelier, cette journée qui s'est tenue le 20 novembre à la Maison des Arts du Plessis-Robinson, dans le cadre de la Semaine Européenne de l'Emploi des Personnes Handicapées, a rassemblé près de 350 professionnels, personnes accompagnées, partenaires et financeurs autour de cette problématique passionnante.

Mme Cluzel, Secrétaire d'État Chargée des Personnes Handicapées, avait tenu à être présente à travers une vidéo pour féliciter la Fondation de cette démarche et des appels à projets d'emploi accompagné remportés dans trois départements d'Ile-de-France mais également pour partager ses convictions en matière d'inclusion et d'insertion professionnelle.

Cette journée a commencé par une allocution de Ghyslaine Wanwanscappel, Directrice Générale de la Fondation des Amis de l'Atelier, et Philippe Ferrer, directeur de l'ESAT La Vie en Herbes, et par l'intervention de Bertrand Quentin qui a partagé son regard philosophique sur le travail et le handicap.

Jean-René Loubat, psychosociologue, a ensuite développé les enjeux actuels des politiques publiques et Ghyslaine Wanwanscappel, Philippe Ferrer et Sabine Lucot, responsable de la Plateforme, ont présenté et lancé la Plateforme Insertion & Hanploi.

Après un cocktail préparé par les ESAT de Châtillon et des Ulis, des tables rondes rassemblant des professionnels, des entreprises et des personnes accompagnées ont permis d'échanger sur la dynamique d'insertion sociale et professionnelle à la Fondation, sur les options d'accompagnement des services pour l'emploi, et les moyens de favoriser en ESAT l'insertion professionnelle en milieu ordinaire du travail.

Une belle journée pleine d'échanges et de projets positifs.

SESSAD La Boussole Bleue – Sensibilisation autour de l'autisme

Le SESSAD La Boussole Bleue, qui accompagne des enfants et adolescents avec troubles autistiques, a organisé plusieurs actions de sensibilisation en direction des familles. La première a eu lieu en janvier 2018 et traitait des troubles sensoriels des enfants TSA.



La seconde s'est déroulée en avril dernier et abordait les troubles du comportement et méthode d'accompagnement ABA (Applied Behavioral Analysis ou analyse appliquée au comportement). Une troisième journée de sensibilisation s'est déroulée le 17 novembre et concernait la méthode TEACCH (Treatment and Education of Autistic and related Communication Handicapped Children ou Traitement et éducation des enfants avec autisme ou souffrant de handicaps de communication apparentés).

Ces temps de sensibilisation ont pour objectif de permettre aux familles de se rencontrer, d'échanger et préparer la mise en place des guidances parentales. Les premières guidances parentales ont pu commencer au second trimestre 2018.

En parallèle de ces journées de formation auprès des familles, un travail de sensibilisation autour de l'autisme avait été organisé par le personnel éducatif en direction des commerçants à proximité du SESSAD.

Lancement de la Plateforme Insertion & Hanploi

La Fondation des Amis de l'Atelier a décidé de créer une plateforme d'aide et de soutien à l'insertion professionnelle en milieu ordinaire pour les personnes en situation de handicap.

Cette plateforme a été officiellement lancée lors du colloque « Accompagner vers et dans l'emploi en milieu ordinaire les personnes en situation de handicap » du 20 novembre.

La Plateforme Insertion & Hanploi propose deux axes de service :

L'accompagnement vers l'insertion professionnelle pour les usagers des établissements de la Fondation des Amis de l'Atelier : informations et conseils en matière d'emploi comme, par exemple, les prestations des services publics de l'emploi, les salons et les lieux de documentations, l'accès au club Hanployés...

Un service d'accompagnement vers et dans l'emploi avec le dispositif d'Emploi Accompagné « Hanploi & Moi ». Ce service d'accompagnement est pour les usagers des établissements de la Fondation, pour les entreprises et pour les personnes extérieures avec RQTH et une orientation vers le dispositif d'Emploi Accompagné. L'objectif est de faciliter l'accès et le maintien dans l'emploi en milieu ordinaire des personnes en situation de handicap, en changeant d'angle de vue et donc de regard.

La démarche de cette plateforme est bien de replacer la personne au cœur de ses envies de ses aptitudes et aptitudes. En favorisant l'expression de ces dernières, l'accompagnement sera co-construit avec elle, reposant principalement sur sa propre volonté (la motivation) et son auto-détermination (capacité à entreprendre). La construction ou la consolidation d'une identité professionnelle plus assurée et plus affirmée sera possible en utilisant comme leviers, la valorisation des compétences et des capacités, ainsi que la responsabilisation dans tout ce qui est entrepris. Cette identité plus forte permettra à terme à la personne de reprendre confiance en elle et de gagner en estime de soi. Ce sont des facteurs déterminants à la bonne gestion de la fluctuation de la maladie et du bien-être



au quotidien et de sa bonne intégration au sein d'un collectif de travail.

L'objectif pédagogique principal est l'acquisition d'une autonomie plus importante.

Il n'y a pas d'autonomie sans responsabilité car la première suppose la volonté et la capacité d'adapter les règles et par conséquent, la personne autonome doit répondre de ses actes. En intégrant le concept de responsabilité, on peut distinguer trois stades de maîtrise dans l'autonomie.

Tout d'abord la compétence car tout individu doit bien connaître et effectuer ses tâches, son travail pour prétendre acquérir son autonomie.

Ensuite la capacité à prendre de la distance, car l'autonomie est la capacité à se décaler des prescriptions, de s'affranchir des consignes, pour mobiliser ses propres ressources.

Et enfin l'initiative car l'autonomie nous amène à chercher, à officialiser, à généraliser les ressources trouvées au stade précédent.

Focus sur le dispositif « Hanploi & Moi »

La Fondation des Amis de l'Atelier a remporté les appels à projet d'Emploi Accompagné dans les départements de l'Essonne, des Hauts-de-Seine et du Val-de-Marne.

Le dispositif d'Emploi Accompagné « Hanploi & Moi » sera donc déployé dans ces trois départements. C'est un dispositif d'appui pour les personnes en situation de handicap destiné à leur permettre d'obtenir et de garder un emploi rémunéré sur le marché du travail.

Sa mise en œuvre comprend un soutien et un accompagnement du salarié ainsi qu'un appui et un accompagnement de l'employeur.

Le dispositif d'emploi accompagné peut être sollicité tout au long du parcours professionnel par le travailleur handicapé et, lorsque celui-ci occupe un emploi, par l'employeur.

« Si nous voulons réussir l'inclusion des personnes en situation de handicap dans le monde de l'entreprise, nous devons co-construire cette insertion avec les employeurs et les futurs collaborateurs. »

Sabine Lucot, Responsable de la Plateforme Insertion & Hanploi - Fondation des Amis de l'Atelier



L'insertion professionnelle

« Citoyenneté, inclusion et insertion professionnelle sont des priorités pour la Fondation des Amis de l'Atelier. Elles guident notre action, et sont au cœur des valeurs qui nous animent. Mais il est indispensable et prioritaire qu'au delà des discours et des déclarations d'intention, nous concrétisons tous, politiques, partenaires, entreprises et acteurs du sanitaire et du médicosocial, nos ambitions par des actions concrètes. Les personnes en situation de handicap ont besoin d'être reconnues dans l'exercice de leur citoyenneté et leur recherche de sens, leur quête d'utilité sociale et professionnelle que ce soit en ESAT ou en milieu ordinaire. »

Ghyslaine Wanwanscappel, Directrice Générale de la Fondation des Amis de l'Atelier

Dans cette démarche de promotion de l'insertion, la Fondation des Amis de l'Atelier a décidé de créer une plateforme d'aide et de soutien à l'insertion professionnelle en milieu ordinaire pour les personnes en situation de handicap (cf. page 21) qui marque le début d'une démarche coordonnée transversale et d'un travail fort avec les personnes accompagnées, les services publics d'emploi et les entreprises.

Ce dossier vous permettra de faire le point sur cette plateforme, les dispositifs d'accompagnement déjà existants et notamment à Limoges, et sur tous les événements organisés par la Fondation permettant des rencontres professionnelles pour mieux se connaître et changer de regard.

La Plateforme Insertion & Hanploi propose un accompagnement vers l'insertion professionnelle pour les usagers des établissements de la Fondation des Amis de l'Atelier et un service d'accompagnement vers et dans l'emploi avec le dispositif d'Emploi Accompagné « Hanploi & Moi ». Ce service d'accompagnement s'adresse aux usagers des établissements de la Fondation, aux entreprises et aux personnes extérieures avec RQTH et une orientation vers le dispositif d'Emploi Accompagné.

Avant la création de cette plateforme, la Fondation s'était déjà inscrite dans un dispositif d'accompagnement expérimental en Haute-Vienne : PLIMOT.

Zoom sur PLIMOT

Depuis sa création fin 2017, le dispositif PLIMOT s'appuie sur ces fondements : « Insérer d'abord, puis former et soutenir l'employé et l'employeur ».

Cette plateforme d'insertion des travailleurs d'ESAT est alimentée par un partenariat entre des ESAT de la Haute-Vienne et l'association porteuse de CAP EMPLOI. Ce dispositif a été introduit dans le cadre de la loi relative au travail du 08/08/2016.

La spécificité du dispositif réside dans la combinaison d'un accompagnement médico-social et d'un accompagnement à visée d'insertion professionnelle des travailleurs handicapés afin de compléter les offres existantes du territoire.

« Mon rôle dans ce dispositif est d'accompagner le bénéficiaire et l'employeur tout au long de son parcours, en passant par les étapes d'évaluation, de construction de projet, d'assistance et d'accompagnement dans l'emploi. » Céline Tingaud, chargée d'insertion.

Voici le parcours d'Alexandra, Michael et Julien, tous trois travailleurs de la Fondation des Amis de l'Atelier à l'ESAT la Ribière qui ont un travail dans une entreprise « ordinaire ».

Alexandra Mauzet a intégré l'ESAT la Ribière et le foyer d'hébergement en mai 2013. Elle a pu travailler à la blanchisserie durant 4 ans et se former, grâce à l'apprentissage du moniteur, au métier d'agent en entretien des articles textiles. Elle a souhaité s'engager dans une démarche de Reconnaissance des Acquis de l'Expérience, porté par Différent & Compétent, ce qui lui permet en 2016 d'effectuer un stage à la blanchisserie du CHU, centre hospitalier de Limoges. L'évaluation de ce stage, où un tuteur salarié de la blanchisserie a pu l'accompagner, confirme son potentiel pour travailler en milieu « ordinaire ». Naturellement, Alexandra sollicite la plateforme pour l'aider dans ses démarches de recherche d'emploi et l'aider à préparer un entretien d'embauche. Suite à une offre d'emploi, elle dépose, accompagnée de PLIMOT, sa candidature. Un entretien d'embauche lui est proposé et elle a pu évoquer

lors de cet échange professionnel son souhait de continuer à se former et d'obtenir à moyen terme un diplôme tout en disposant d'un travail.

Un CDD lui est donc proposé par le CHU au sein de la blanchisserie. Lors de la mise en place de ce contrat, le travail de la chargée d'insertion consiste à répondre aux éventuelles difficultés du bénéficiaire et de l'employeur. Des échanges réguliers s'organisent avec et/ou l'employé et le responsable de la blanchisserie. Ces bilans permettent d'identifier les compensations possibles et les aménagements à mettre en place en vue d'assurer la sécurisation du parcours.

Le rôle de la chargée d'insertion est d'agiter « des potentiels » en faveur de l'individu pour qu'il puisse atteindre une reconnaissance professionnelle par une qualification de droits communs.

Cela a pu se concrétiser par la signature d'un contrat d'apprentissage, complété avec les interventions du FIPHFP (Fond pour l'Insertion des Personnes Handicapées du Service Public), particulièrement l'aide au tutorat. Le contrat d'apprentissage est une passerelle sécurisante permettant de valoriser les compétences du métier en alternant 3 semaines en entreprise et 1 semaine dans le CFA d'Agen. Alexandra est fière de son évolution, elle a gagné beaucoup d'autonomie : elle prend le train seule, sait lire son bulletin de salaire...

« Ma famille est fière de moi, ils disent que j'ai enfin réussi grâce à mon courage. » Alexandra



Michael Clear a intégré l'ESAT la Ribière en avril 2017 après un stage organisé par l'IME. Rapidement il a demandé lors de sa réunion de projet à intégrer une « entreprise familiale ». Évoluant sur l'atelier restauration de l'ESAT, il demande à occuper le poste à la caisse. Pour répondre à son projet, ses moniteurs lui conseillent l'aide de PLIMOT. Il effectue un stage dans une entreprise. Durant son stage dans une épicerie/restaurant portugais : il tient la caisse, met en rayon les produits, il sert la charcuterie, le fromage au comptoir du magasin... Très vite, il exprime le souhait d'y rester car c'est très valorisant de servir des clients. Le patron lui propose un CDI mais Michael a besoin d'être rassuré et il a peur de quitter si vite l'ESAT. PLIMOT lui propose de faire une mise à disposition avec l'ESAT pour construire son projet progressivement. Afin d'obtenir un diplôme, un contrat d'apprentissage serait le plus adapté. Plusieurs visites de centre de formation s'enchaînent, des échanges avec les éducateurs du foyer d'hébergement, la curatrice... pour être rassuré. Le 10 septembre 2018, Michael signe son premier contrat de travail.



« Je suis utile, les patrons sont contents de moi, et j'apprends. J'ai compris que l'image de soi et l'image de l'entreprise c'est important. Revenir à l'école, prendre des notes c'est stressant car les autres jeunes écrivent vite, on trouve des solutions avec mes professeurs pour que j'y arrive. J'espère avoir l'examen et pouvoir avoir bientôt mon appartement et me débrouiller de plus en plus seul. » Michael

Julien Roche travaille à l'ESAT depuis 10 ans. Il a participé à la création de l'atelier restauration de l'ESAT. « En 10 ans, j'ai fait tous les postes : préparation froide, chaude, plonge, service, livraison et le magasin ». Bien qu'encouragé par ses moniteurs pour faire des stages en entreprises, Julien n'est pas sûr de lui. Il accepte de faire une RAE en 2016 sur le poste de chauffeur livreur car là aussi c'est le premier à avoir commencé les livraisons des repas et à gérer le magasin en autonomie à l'ESAT. Les moniteurs l'encouragent à aller à PLIMOT, qui lui trouve un stage dans une entreprise de métallurgie pour être magasinier. Un peu stressé, il demande à être accompagné pour l'entretien. Très vite durant le stage, il montre toutes ses compétences. Après 2 semaines, l'employeur lui propose un CDI sans période d'essai. Julien accepte sans hésiter.

« Mon métier maintenant c'est magasinier, je prépare des caisses, je range, répare le matériel, je fais des livraisons dans toute la France. J'ai été seul à Paris je ne m'en pensais pas capable, je suis fier de moi. Avec le temps tout est possible. Ce qui me plaît le plus, c'est que je ne fais jamais la même chose. J'ai des trous de mémoire donc je dois noter sur un carnet les nouvelles choses. Le patron me le rappelle souvent. Le plus important dans l'entreprise c'est la communication, si je veux réussir, je dois communiquer. »

Aujourd'hui quand le chef parle de Julien « c'est mon adjoint, il travaille mieux que moi sur l'informatique, il me dépasse ». Julien, lui, ne sait pas comment sera son avenir mais il sait ce qui l'a aidé dans l'ESAT.



« Je ne quitte pas une équipe de travail, mais une deuxième famille... Durant ces années à l'ESAT, j'ai rencontré des gens qui m'ont aidé à évoluer. » Julien

Le travailleur c'est le chef d'orchestre, PLIMOT, active un réseau (moniteurs, éducateurs, familles, entreprises,...) pour fournir les instruments qui lui permettent de jouer sa partition ». Cette dynamique permet une reconnaissance mutuelle de l'ensemble des acteurs au profit de la valorisation des compétences d'une personne en situation de handicap.

Privilégier les rencontres pour mieux se connaître et changer de regard

Une des missions et ambitions fortes de la Fondation des Amis de l'Atelier est de favoriser l'inclusion des personnes handicapées dans le monde du travail « ordinaire ». Pour y parvenir, il faut changer le regard sur le handicap, mettre en avant les compétences, les facultés d'apprentissage et d'adaptation de très nombreuses personnes en situation de handicap.

Le DuoDay, mis en lumière en avril dernier par Sophie Cluzel, Secrétaire d'État chargée des Personnes handicapées, avait permis à des personnes en situation de Handicap de partager une journée en binôme avec un collaborateur valide dans une entreprise, une administration ou une association. Le 18 octobre dernier, la Fondation des Amis de l'Atelier a souhaité

poursuivre l'expérience en lançant un DuoDay inversé : le Duo2. L'objectif de cette journée était de faire découvrir l'univers de travail en ESAT à des salariés valides : une sorte de « vis ma vie en ESAT ».



La journée DuoDay a permis à de nombreuses personnes en situation de handicap de découvrir le milieu ordinaire du travail et de s'imprégner d'un parcours professionnel. Cette fois-ci, ce sont les travailleurs handicapés qui ont pu partager leur quotidien en accueillant des salariés valides dans leur environnement de travail en ESAT. Le dispositif mis en place en région Parisienne et en Haute-Vienne a bénéficié à 50 salariés qui ont été accueillis au sein de 8 établissements différents.

Une ambition à long terme

Afin de changer les regards et nouer des partenariats durables avec les entreprises et suite au succès de ce premier Duo2, la Fondation organisera régulièrement d'autres sessions. La prochaine est d'ores et déjà programmée le 14 mars prochain.



« Nous réalisons des actions de sensibilisation auprès des salariés, sur les différentes maladies ou troubles dont souffrent les personnes que nous accompagnons. Mais cela reste souvent trop abstrait et théorique. Nous communiquons également auprès de nos usagers sur le milieu ordinaire de travail. Cependant nous sommes convaincus que l'échange dans l'opérationnel

et le partage sur le terrain restent la dynamique la plus pertinente. » explique Sabine Lucot qui a organisé cette participation au DuoDay et créé le Duo2.

« Cette journée m'a permis de démystifier le handicap, de ne plus avoir d'à priori. Ce sont des personnes comme les autres, avec des capacités et des savoir-faire. Les moments comme celui-ci sont très importants, il faut continuer dans cette démarche et aller encore plus loin dans le partage d'expérience. » Imed, salarié chez Monoprix

Un engouement partagé par les travailleurs, qui ont ainsi pu mettre en valeur leur travail et le partager.

Pour Audrey qui travaille chez Weinmann Emergy et qui avait déjà participé au DuoDay, le Duo2 était une suite logique : « J'avais accueilli Cyril à mes côtés en avril dernier, et j'étais curieuse en retour de découvrir son univers de travail à l'ESAT La Vie en Herbes. Ça a été un vrai moment de partage ».

Ils sont ainsi nombreux à avoir participé volontairement au Duo2. Venant de collectivités publiques ou d'entreprises privées, ils ont tenté l'expérience pour faire tomber les préjugés sur le handicap et s'ouvrir à d'autres univers professionnels. Parce que l'insertion est une démarche à mener ensemble, la Fondation des Amis de l'Atelier développe son Club Hanployeurs.

Belle marque de confiance lors de la Semaine Européenne de l'Emploi des Personnes Handicapées

Sophie Cluzel a partagé ses rendez-vous officiels de cette semaine avec des travailleurs et usagers de la Fondation des Amis de l'Atelier et nous a fait l'honneur de venir visiter un de nos ESAT, celui de Chennevières.



Encore merci à Angéline, Samba, Esmá, Zoubir, Vitor, Jorge, David, Daniel et Matthieu pour avoir accompagné toute la semaine la Ministre dans ses déplacements. Et bien sûr, encore bravo aux travailleurs de l'ESAT les Ateliers de Chennevières pour leur formidable accueil lors de la visite officielle !

Parce que nous sommes tous acteurs de cette insertion, nous vous invitons à participer à nos événements de rencontres, à nous solliciter lors de vos recrutements et à rejoindre notre Club Hanployeurs.

Le bricolage me permet de sortir de l'ordinaire, de m'évader de la monotonie de mon quotidien.

Pascal Vimard, usager du SAVS-SAMSAH de Nemours (77) et adhérent au GEM La Forêt à Fontainebleau est depuis toujours passionné par le bricolage. Il a ainsi développé un réel talent autour des maquettes automobiles et leur restauration. Aujourd'hui malgré son hémiplegie, suite à un AVC, il poursuit sa passion et aime toujours autant bricoler. Pascal anime d'ailleurs un atelier « bricolage » au GEM.



Depuis quand et comment pratiquez-vous le bricolage ?

Depuis toujours, notamment depuis l'adolescence où je restaurais des voitures radiocommandées dans le garage de la maison, j'appréciais aussi déjà de bricoler les solex, vélos et l'intérieur des voitures (customisation). J'ai aussi réalisé des crèches pour mes nièces.

Quelles sont vos réalisations artisanales ?

Initialement, je réalisais des maquettes et plus récemment, depuis mon hémiplegie et mon retour à domicile, des tables, des pistes de skate...



Que vous procure cette activité ?

Cette activité me procure du bien-être. Elle me permet de sortir de l'ordinaire, de m'évader de la monotonie de mon quotidien.

Que faites-vous de vos réalisations ?

Je les ai montrées au GEM et je souhaiterais pouvoir les vendre. J'ai pensé à une microentreprise mais c'est compliqué à réaliser. Les réalisations faites au GEM seront à vendre au profit de l'association.

Depuis quand connaissez-vous la Fondation des Amis de l'Atelier ? Que vous apporte le SAVS-SAMSAH de Nemours dans la pratique de ce talent ?

Je connais la Fondation depuis 2014 et je suis accompagné par le service depuis 2016. Le SAMSAH m'a aidé au niveau des démarches et en me faisant connaître le GEM qui me permet de faire du bricolage et de partager ma passion.

Vous animez un atelier bricolage au GEM, pouvez-vous nous en dire plus ?

J'anime cet atelier chaque semaine. Il y a, en général, en plus de moi, 2 ou 3 adhérents. Nous avons fait des pistes de mini-skateboard, nous avons repeint une guitare électrique, fabriqué des objets à partir des pinces à linge en bois...



Quel serait votre message/ votre mot de la fin pour les lecteurs d'Amitiés ?

J'espère, bientôt, pouvoir vous accueillir pour une expo/vente au GEM La Forêt de Fontainebleau.

Plus les gens connaîtront cette pathologie et ses caractéristiques, plus ce sera facile pour l'enfant... et pour les parents !

Nous avons échangé avec le papa de Josué, petit garçon porteur de troubles autistiques accompagné par le SESSAD la Boussole Bleue (95) depuis la rentrée 2017.



Parlez-nous un peu de Josué.

Josué aura 5 ans au mois de mars, et jusqu'à l'année dernière, c'était un petit garçon qui ne communiquait pas. Il faisait des crises jours et nuits, se montrait très sélectif sur sa nourriture, avait besoin constamment de sa tétine ou d'un doudou. Quand je l'emmenais en balade, il fallait toujours prendre le même chemin et si par malheur je croisais des gens que je connaissais et que je m'arrêtais pour leur parler, alors il partait en crise.

Quand et comment avez-vous su que quelque chose n'allait pas ?

Nous avons commencé à avoir des doutes sur l'évolution de Josué après ses deux ans. C'est d'abord son pédiatre qui nous a alertés et nous a incités à nous renseigner sur les troubles autistiques. Nous avons alors pris rendez-vous à l'hôpital Robert Debré où Josué a fait un bilan sur une semaine. C'était la semaine de ses 3 ans et le verdict est tombé : troubles autistiques.

Comment avez-vous connu la Fondation des Amis de l'Atelier ?

À l'hôpital, ils nous ont rapidement parlé de l'accompagnement en SESSAD (Service d'Éducation Spéciale et de

Soins à Domicile) et nous avons ainsi fait la demande auprès de la MDPH (Maison Départementale des Personnes Handicapées). Ils nous ont dirigés vers le SESSAD La Boussole Bleue de la Fondation des Amis de l'Atelier qui allait bientôt ouvrir ses portes à Villiers-le-Bel. Quand nous avons su qu'il était pris... Quel soulagement ! Nous attendions beaucoup de cette prise en charge, d'autant plus qu'avec la naissance de ses deux petits frères jumeaux en janvier 2017, nous ne cumulions parfois que 2h de sommeil par nuit !

En quoi consiste son accompagnement ?

Josué a donc fait sa première rentrée en septembre 2017 à l'école ordinaire et au SESSAD La Boussole Bleue. Il est aujourd'hui en moyenne section de maternelle où il se rend deux jours par semaine accompagné par une AVS (Assistante Vie Scolaire) et passe deux autres journées au SESSAD. Les débuts ont été difficiles, il fallait que Josué fasse beaucoup d'efforts pour communiquer et échanger. Mais petit à petit le travail s'est mis en place, le SESSAD s'est montré très attentif quant à son développement personnel et joue un réel rôle de coordination avec son AVS, son orthophoniste et l'école. Très vite, les améliorations se sont fait sentir et aujourd'hui, c'est un autre petit garçon !

Quelles sont ses évolutions ?

Il a fait de gros progrès dans tous les domaines : concernant la communication d'abord, il fait des demandes, des phrases complètes, ce qui lui évite de grosses frustrations. De plus, il ne fait presque plus de crises ! Il se canalise, prend sur lui et joue avec ses camarades. Il est devenu moins sélectif en termes d'alimentation et aujourd'hui, Josué est propre et fait ses nuits ! Sa progression est miraculeuse,

la prise en charge a vraiment été très bénéfique pour lui ! Josué doit encore travailler sur la partie comportementale car il a encore du mal à partager et a besoin de beaucoup de rituels. Il faut aussi qu'il gagne en vocabulaire et améliore son articulation. Mais il est encore petit et au regard des progrès effectués en si peu de temps, je suis confiant !

Comment voyez-vous l'avenir pour Josué ?

Je suis beaucoup plus optimiste ! Il y a 1 an et demi je n'aurais jamais pensé qu'un jour il pourrait en arriver là. Je vois qu'il fait de beaux progrès et malgré ses difficultés, il a de grandes capacités dans certains domaines : la mémoire, les chiffres, les lettres. Je sais qu'il est très bien entouré et que le SESSAD l'accompagne pour combler ses lacunes. Nous avons eu de la chance que Josué soit diagnostiqué et pris en charge aussi tôt, à cet âge, les enfants apprennent mieux. J'espère qu'il pourra continuer à suivre une scolarité classique et je rêve qu'un jour il puisse s'asseoir seul dans une salle de classe, sans AVS.

Quel message souhaiteriez-vous faire passer pour améliorer l'intégration de votre enfant dans la société ?

Plus les gens connaîtront cette pathologie et ses caractéristiques, plus ce sera facile pour l'enfant... et pour les parents ! Quand Josué faisait encore des crises régulières, nous avons eu beaucoup de problèmes avec le voisinage. Nous avons beau leur expliquer que Josué était porteur de troubles autistiques, ils ne cessaient de nous parler de mauvaise éducation. J'ai beaucoup de confiance en la Fondation qui œuvre pour un changement de regard sur le handicap et j'espère que ce type de dispositif pourra aider de plus en plus de familles qui sont dans notre situation.

La Fondation des Amis de l'Atelier a réalisé une campagne digitale pour changer le regard sur le handicap psychique et mental

Le handicap mental, le handicap psychique et l'autisme sont le plus souvent invisibles et restent mal connus du grand public, ce qui entraîne idées reçues et préjugés.

L'expérience de la Fondation des Amis de l'Atelier montre que bien accompagnées, les personnes en situation de handicap peuvent apprendre à être autonomes dans leur vie quotidienne, pratiquer des activités sportives, culturelles ou artistiques, partir en vacances, avoir une activité professionnelle... Mais cela demande des solutions adaptées !



Avec l'aide de Malika, travailleuse à l'ESAT de Vitry-sur-Seine, Jean-Michel, résident au foyer la Guérinière, Roseline et Marcel, accompagnés par la SAVS de Limoges, Josué, accompagné par le SESSAD la Boussole Bleue et David, accompagné par le dispositif Si T BénéVole nous avons voulu démontrer que dans toutes les situations et pour chaque handicap, il existe une solution !

Pour cela, nous avons déployé une campagne sur internet et sur les réseaux que nous vous invitons à découvrir ou à redécouvrir.

Vous y trouverez 5 petites vidéos animées qui présentent des solutions liées à l'enfance, le bénévolat, le travail, la vie affective ou encore le sport. Vous découvrirez également les témoignages complets des personnes que nous accompagnons en rapport avec ces situations.

Le but ? Déstigmatiser le handicap, mettre en valeur les personnes que nous accompagnons et faire connaître la Fondation des Amis de l'Atelier !



« On me répète que si je vais mieux aujourd'hui c'est grâce à moi, mais je pense que c'est un travail qu'on a fait ensemble. »

« Jamais je n'aurais imaginé rencontrer quelqu'un et me marier, ni avoir une maison ! C'est magnifique ! »



« Ça me fait bouger, il ne faut pas rester à rien faire. La Fondation me pousse à continuer cette pratique, à ne pas rester enfermé dans ma chambre. »



« Plus les gens connaîtront cette pathologie et ses caractéristiques, plus ce sera facile pour l'enfant... et pour les parents ! »



« Si T BénéVole t'apportera confiance en toi et tu verras beaucoup de monde pour t'aider. »



Julien Ménielle, célèbre Youtubeur de la chaîne « Dans Ton Corps », a réalisé pour l'occasion une vidéo sur l'accompagnement des personnes en situation de handicap ! Rendez-vous sur sa chaîne !



Retrouvez la campagne sur achaquehandicapsasolution.fondation-amisdelatelier.org et sur les réseaux sociaux !

Partagez cette campagne autour de vous !

Première édition du Duo2 : une vraie réussite !

La Fondation des Amis de l'Atelier a organisé le Duo2, une journée permettant à des salariés «valides» de partager le quotidien de travailleurs en ESAT.

Après les retours d'expérience extrêmement positifs du DuoDay en avril dernier, et pour répondre à une demande récurrente des travailleurs et des salariés valides, la Fondation des Amis de l'Atelier a organisé le Duo2, dont la première édition a eu lieu le 18 octobre.



Duo2 pour changer le regard sur le handicap

Durant cette journée, 50 salariés « valides » ont pu découvrir le quotidien de 50 travailleurs de 7 ESAT (Etablissement et Service d'Aide par le Travail) de la Fondation en région parisienne.



« Nous réalisons des actions de sensibilisation auprès des salariés, sur les différentes maladies ou troubles dont souffrent les personnes que nous accompagnons. Mais cela reste souvent trop abstrait et théorique.

Nous communiquons également auprès de nos usagers sur le milieu ordinaire de travail. Cependant nous sommes convaincus que l'échange dans l'opérationnel et le partage sur le terrain restent la dynamique la plus pertinente. Chacun appréhende de manière factuelle les besoins de l'autre et ainsi comprend et accepte plus aisément les attentes singulières de son collègue » explique Sabine Lucot, qui pilote ces événements.

Ils sont ainsi nombreux à avoir participé au Duo2. Venant de collectivités publiques ou d'entreprises privées, ils ont tenté l'expérience pour faire tomber les préjugés sur le handicap et s'ouvrir à d'autres univers professionnels.

Imed Ammar, salarié chez Monoprix, en binôme avec Azize Azoukny en restauration à l'ESAT de Châtillon, témoigne : « Cette journée m'a permis de démystifier le handicap, de ne plus avoir d'à priori. Ce sont des personnes comme les autres, avec des capacités et des savoir-faire. Les moments comme celui-ci sont très importants, il faut continuer dans cette démarche et aller encore plus loin dans le partage d'expérience. »

Un engouement partagé par les travailleurs, qui ont ainsi pu mettre en valeur leur travail et le partager. « Cette journée était vraiment très bien, c'est une belle expérience. J'ai aimé le partage à tout niveau. J'ai pu apprendre à mon binôme les différentes étapes du découpage du bois. C'est à refaire ! », témoigne Alain Biaux, travailleur à l'atelier bois de l'ESAT de Châtillon. Pour Audrey Bellanger qui travaille chez Weissmann, fabricant de matériel médical, et qui avait déjà participé au DuoDay « l'ensemble des salariés de notre entreprise s'est montré très enthousiaste par la

nouvelle proposition de la Fondation. J'avais accueilli Cyril à mes côtés en avril dernier, et j'étais curieuse en retour de découvrir son univers de travail à l'ESAT La Vie en Herbes. C'est un vrai moment de partage ».

De son côté, Cyril Moreau était ravi de montrer son savoir-faire et sa polyvalence, et qu'Audrey « prenne sa place pendant une journée ».



Une ambition à long terme

Afin de changer les regards et nouer des partenariats durables avec les entreprises et suite au succès de ce premier Duo2, la Fondation organisera régulièrement d'autres sessions. La prochaine est d'ores et déjà programmée le 14 mars prochain pour la seconde édition. Si vous souhaitez y participer, contactez-nous.

Le Duo2 s'inscrit dans un programme global développé au sein de la Plateforme Insertion & Hanploi, qui a été lancée le 20 novembre (cf. page 21).

La Semaine Européenne pour l'Emploi des Personnes Handicapées avec Sophie Cluzel



© Ministères sociaux / DICOM / Nicolo Revelli-Beaumont / Sipa Press Copyright

Du 19 au 25 novembre, dans le cadre de la Semaine Européenne pour l'Emploi des Personnes Handicapées, neuf personnes accompagnées par des ESAT et SAVS de la Fondation des Amis de l'Atelier ont eu la chance de partager le quotidien de la Secrétaire d'État Chargée des Personnes Handicapées, Sophie Cluzel.

En effet, Angéline, Samba, Esma, Zoubir, Vitor, Jorge, David, Daniel et Matthieu se sont ainsi relayés pour accompagner la Ministre dans ses déplacements et ainsi, par exemple, visiter l'École de la Deuxième Chance, assister à la clôture du Handitech Trophy et à une conférence Les Echos. Tous ont adoré l'exercice et ont trouvé les échanges très intéressants ! Enfin, toujours dans le cadre de la Semaine Européenne pour l'Emploi des Personnes Handicapées, nous avons également eu le plaisir de recevoir Sophie Cluzel à l'ESAT Les Ateliers de Chennevières le jeudi 22 novembre pour une visite officielle. C'est alors Matthieu, travailleur à l'ESAT, qui a servi de guide à la ministre. Honoré par cette

responsabilité, il a conduit Madame Cluzel d'atelier en atelier où elle a pu discuter avec les travailleurs et découvrir leurs talents. Elle s'est dite impressionnée par les diverses compétences de nos travailleurs et a soutenu que les mesures gouvernementales s'efforçaient de construire une politique « plus inclusive » envers les personnes en situation de handicap. Merci à David pour son reportage photos lors de la visite de l'ESAT Les Ateliers de Chennevières.

Une semaine riche en partage et en apprentissage que salariés et personnes accompagnées ne sont pas prêts d'oublier !



© David Neves

Dispositif Si T BénéVole : aux bénévoles les honneurs !



C'est avec beaucoup de joie et de fierté que le 19 octobre, une cinquantaine (sur 91 inscrits à Si T BénéVole) de personnes accompagnées dans les établissements de la Fondation ou adhérents des GEM du Sud 77 ont reçu leur passeport bénévole à la mairie de Fontainebleau. Étaient présents à cette cérémonie, M^{me} Céline Poulet, Secrétaire générale du Comité Interministériel du handicap, M. Frédéric Valletoux, Maire de Fontainebleau, M^{me} Ghyslaine Wanwanscappel, Directrice Générale de la Fondation des Amis de l'Atelier, M. Dominique Thierry, Fondateur de France Bénévolat et de M^{me} Christine Gauthier, Directrice du Pôle d'accompagnement du sud 77 et du dispositif Si T BénéVole.

Le passeport bénévole, mis en place par France Bénévolat, est un livret de valorisation d'un engagement associatif. M^{me} Poulet a fait part de son enthousiasme pour ce dispositif en constatant le nombre important de bénévoles, de partenaires et de missions déjà réalisées (165) depuis octobre 2016.

Puis elle a souligné que le handicap crée vis-à-vis de la société une certaine dissymétrie, les personnes en situation de handicap bénéficiant d'aides diverses. Par ce dispositif, les personnes peuvent apporter leur aide et rétablir une certaine symétrie.

Après la remise des passeports et médailles à chaque bénévole, partenaire, professionnel et bénévole ont pu apporter leurs témoignages.

« Novembre 2016, annonce d'un dispositif appelé Si T BénéVole, tout se bouscule dans ma tête, et si...

Et si David, Michèle, Brigitte et d'autres personnes en situation de handicap et dans les institutions pouvaient devenir bénévoles comme tout citoyen de notre société.

Et si, ils devenaient acteurs eux aussi de la Cité nemourienne, bellifontaine, et autres communes et associations qui acceptent la différence. Je trouve cela top, cela correspond à mon idéologie de la société et du vivre ensemble, que chacun ait sa place avec ses forces et ses faiblesses. »

Katia Leroy Coordinatrice-chef d'équipe à la MAS de Nemours.

« Je ne peux plus travailler comme le fait un salarié ordinaire. Heureusement, Si T BénéVole et ses missions (où la seule compétence demandée est le courage) me font retrouver le goût de l'effort et du travail bien fait. Une fois la mission accomplie, je peux regagner mon logis, fier de ce que j'ai réussi. »

Christophe, accompagné au SAMSAH de Nemours.

« C'est avec émotion et fierté que je reçois ce passeport, concrétisant nos missions de bénévolat avec Si T BénéVole. Ces missions nous ont permis de nous sentir utiles et reconnus malgré notre handicap. »

Claudine, adhérente du GEM de Varennes.

Franck Merckel, coordinateur chef d'équipe au Foyer de Villemer, a souligné la métamorphose d'un résident, suite à ses actions bénévoles et les remerciements reçus.

Enfin Mr Véré membre de l'association TAC TAM d'Avon, a noté son attachement au dispositif en soulignant la complémentarité des bénévoles de leur association avec ceux de Si T BénéVole. Il est heureux de ces rencontres et attend avec joie une future collaboration.

Ce fut un moment agréable pour tous et stimulant pour continuer l'aventure Si T BénéVole !

Soutenez la formation professionnelle de nos travailleurs d'ESAT grâce à votre taxe d'apprentissage



Mohsen : « Cela me permet de mieux lire et d'être plus à l'aise dans mon travail. Cela me sert aussi pour remplir les papiers administratifs et pour aider ma fille pour ses devoirs à l'école. »



Autant de projets et formations qui ont permis à nos travailleurs d'évoluer dans leur parcours professionnel.

La taxe d'apprentissage est le seul impôt pour lequel le législateur laisse aux entreprises une totale liberté d'attribution.

Si vous souhaitez à votre tour nous soutenir, merci de contacter Noëlle Chabane au : 01 46 29 59 20 Email : n.chabane@amisdelatelier.org

Depuis plus de 50 ans, les ESAT de la Fondation des Amis de l'Atelier forment des adultes en situation de handicap psychique ou mental.

789 travailleurs et 111 moniteurs travaillent à ce jour dans nos 8 ESAT.

Nos ESAT sont habilités, par dérogation, à percevoir la taxe d'apprentissage au titre du hors quota. C'est une reconnaissance et un soutien à nos actions de formation continue et de professionnalisation des personnes accueillies en ESAT.

En 2018, de nombreuses entreprises ont choisi de nous soutenir et ont contribué à financer nos projets et formations.



C'est ainsi que les travailleurs de l'ESAT L'Atelier ont pu bénéficier de formations d'alphabétisation et de mathématiques.

Nilofar : « Ça m'a servi pour apprendre à lire et à compter. »

Magali : « Je ne suis pas trop bien en maths. Cela m'aide à être plus à l'aise dans le calcul. Cela me sert à compter l'argent pour rendre la monnaie. »

Un beau partenariat entre Team Trail Explorer et le Foyer L'Alliance



C'est au cours de la soirée des associations de Verrières que le Foyer L'Alliance a rencontré l'association sportive Team Trail Explorer. Au départ rien ne semblait les rapprocher hormis que l'association sportive recherchait un partenaire associatif pour le second Techni'trail (boucle de 17 km en Forêt de Verrières-le-Buisson) du 30 septembre 2018. Lors de leur rencontre, le Foyer a expliqué l'accompagnement réalisé auprès des personnes en situation de handicap

mental et psychique ainsi que le projet de modernisation et d'extension de l'établissement.

L'association sportive Team Trail Explorer a souhaité aider le Foyer et a concrétisé ce partenariat par le reversement d'1€ par coureur au profit du Foyer L'Alliance. Le jour J, le Foyer a pu tenir un stand, sur le village de la course, avec leurs productions.

Team Trail Explorer a aussi offert la gratuité des frais de participation aux coureurs de l'établissement. Merci à Eric L, Jonathan R et un résident, Jonathan, qui ont porté fièrement les couleurs de la Fondation. Une belle expérience dans une ambiance chaleureuse et sympathique.

Le Foyer L'Alliance a eu le plaisir d'offrir un bonnet réalisé par l'atelier tricoton de l'établissement aux deux derniers coureurs.

Encore un grand merci à l'association sportive Team Trail Explorer pour leur soutien !

Marchés de Noël : les ESAT de la Fondation partagent leur savoir-faire



Parce qu'une fois n'est pas coutume, cette année encore les ESAT de la Fondation des Amis de l'Atelier ont participé au marché de Noël d'Axa Atout Cœur les 13 et 14 décembre sur leur site de Nanterre. Ce fut l'occasion pour les salariés d'Axa de figoler leurs cadeaux de Noël avec les produits des ESAT de Châtillon et l'ESAT Les Robinsons : décoration en bois, maroquinerie, il y en avait pour tous les goûts ! Les travailleurs qui tenaient le stand étaient ravis de pouvoir représenter la Fondation et surtout leur travail lors de cette manifestation !

Période de partage et de solidarité par excellence, les ESAT de la Fondation ont également participé à de nombreux autres marchés de Noël dans des entreprises partenaires.

Le 27 novembre, la Fondation des Amis de l'Atelier a participé au Giving Tuesday, journée mondiale de la générosité et du don !



Ce mouvement fut créé aux Etats-Unis en 2012, en réponse aux journées centrées sur la consommation telles que le Black Friday et le Cyber Monday. Le Giving Tuesday se veut ainsi être une journée mondiale consacrée à la générosité et à la solidarité en célébrant le don sous toutes ses formes : temps, don, objets, etc. En 2017, plus de 300 millions de dollars ont été récoltés dans 150 pays !

Ce 27 novembre 2018, le Giving Tuesday a débarqué en France pour la première fois. La Fondation des Amis de l'Atelier a ainsi décidé de rejoindre le mouvement et a fait appel à votre générosité !

Merci à tous pour votre soutien !

Le Lion's Club du Vésinet : une vente de roses au profit de la Plateforme Les Canotiers



La Plateforme Les Canotiers s'est rapprochée du Lion's Club du Vésinet pour leur demander le soutien de bénévoles pour l'animation d'activités au CAJ (Centre d'Accueil de Jour). Suite à une présentation de la Plateforme, par la directrice Nicole Espeillac, le Lion's Club a proposé d'organiser une vente de roses en faveur du CAJ. Cyriane, AMP (Aide Médico-Psychologique) de l'équipe du SAVS de la Plateforme, a participé à cette journée de vente qui était aussi l'occasion pour elle de faire connaître Les Canotiers et la Fondation. Grâce à cette vente de roses, les bénéfices de cette vente d'un montant de 500 € ont été reversés au CAJ, pour l'achat d'instruments de musique.

Un grand merci au Lion's Club du Vésinet pour cette belle initiative.

Marché de Noël : quand fêtes de fin d'année riment avec projets de solidarité



À l'occasion de son marché de Noël organisé dimanche 25 novembre au temple de Robinson, l'Église réformée de Châtenay-Malabry a souhaité à nouveau aider la Fondation et ainsi lui reverser une partie des bénéfices de ses ventes. Grâce à leur soutien l'année dernière, la somme collectée avait permis au SESSAD La Boussole Bleue l'achat d'iPads pour les enfants autistes accompagnés. Cette année, le montant de leur collecte sera dédié au projet de réaménagement des espaces extérieurs de l'IME du Jeu de Paume à Torcy. Nous les remercions sincèrement pour leur implication et leur soutien.

Nos ESAT présents au Salon Equip Hôtel



Les travailleurs des ESAT de Châtillon, de Vitry-sur Seine et La Vie en Herbes, ont participé au salon Equip Hôtel qui a eu lieu le 14 novembre dernier à la Porte de Versailles. Un salon qui propose d'innovantes solutions aux restaurateurs

et hôteliers du monde entier. Dans l'ERGOROOM, dédié au confort de la clientèle comme des salariés, nos travailleurs ont réalisé des dégustations de tisanes de l'ESAT La Vie en Herbes. Pour certains d'entre eux, ce fut la découverte d'un nouveau secteur d'activités. Pour d'autres, ce fut l'opportunité de rencontrer de véritables professionnels. Et ainsi d'affiner leur projet professionnel et même prendre des contacts ! Et pour les plus chanceux, ils ont échangé avec le Chef cuisinier de l'Elysée, Mr Guillaume Gomez !

Un évènement qui, une fois de plus, a permis de favoriser la rencontre entre le milieu protégé et le milieu ordinaire de travail. Spécifiquement dans un secteur d'activité qui recrute en continu, dans lequel l'accès à la formation et à l'apprentissage est facilité pour les personnes en situation de Handicap.

Tous nos remerciements à Mme Rachel Bouvard, référente handicap du GNI- Synhorcat qui nous a invités à participer.

Fondation orange™

Des leaders d'Orange à nouveau unis pour une bonne action



La construction du château à l'IME/SESSAD des Grands Champs en mai dernier par des leaders d'Orange (dans le cadre de leur parcours Orange/INSEAD), supervisés par l'association Splash Project, fut un tel succès que c'est tout naturellement que Splash Project et Orange se sont tournés vers l'établissement une seconde fois pour une nouvelle édition.

Une nouvelle équipe s'est ainsi réunie

le 20 novembre pour leur faire un magnifique parcours moteur. Une riche journée malgré l'apparition de la neige et le froid, les retours ont été très positifs. Merci à Orange et Splash Project !

Le parcours, adapté aux jeunes, comporte une dizaine d'ateliers du plus simple au plus difficile. Tous peuvent le faire.

L'aménagement de l'environnement intérieur et extérieur étant fondamental dans le projet de nos Pôles enfance,

l'IME/SESSAD a aussi installé 2 toupies, un trampoline et une table de ping-pong. Ils souhaitent pour l'année 2019 mettre en place des toboggans et des balançoires. L'IME prend vraiment vie et les enfants investissent les structures de jeux avec grand plaisir.

Salon ASH - Agir Ensemble pour l'emploi et la formation

La direction des Ressources Humaines, les directeurs et chefs de service de la Fondation des Amis de l'Atelier ont participé, une nouvelle fois cette année, au salon ASH. Pour rappel, l'objectif du salon ASH de l'emploi social et médico-social est de mettre en relation les employeurs du secteur ainsi que les organismes de formation avec les étudiants ou travailleurs en quête d'un emploi.

Infirmiers, aides-soignants, psychomotriciens, chefs de services, directeurs, directeurs adjoints ou encore d'autres métiers du médico-social, différents profils y sont recrutés. Cette année encore, ce sont près de 100 personnes qui sont passées à notre stand déposer leur CV !

Une belle occasion pour réaffirmer la place de la Fondation

des Amis de l'Atelier en tant qu'acteur majeur du secteur et recruter de nouveaux talents pour améliorer toujours plus notre accompagnement.





Et si vous rejoigniez notre Club Hanployeurs !

Vous souhaitez participer au DuoDay et inviter une personne en situation de handicap à passer une journée professionnelle ensemble ou au Duo2 en partageant le quotidien d'un travailleur en ESAT ?

Vous souhaitez en savoir plus sur l'Emploi Accompagné ?

Vous souhaitez faire un pas de plus vers les personnes en situation de handicap et leur permettre l'accès au milieu ordinaire ? Vous souhaitez participer au changement de regard ?

Salariés et entreprises, nous sommes tous sur le chemin du mieux vivre ensemble et de l'insertion. Nous pouvons travailler ensemble à cela : rejoignez notre Club Hanployeurs !

Contactez : Sabine Lucot s.lucot@amisdelatelier.org



CAISSE D'ÉPARGNE
D'Auvergne et du Limousin

La Caisse d'Épargne d'Auvergne et du Limousin soutient Le Foyer de Vie le Jardin des Amis pour sa participation au Championnat de France d'Athlétisme Sport Adapté 2019

L'athlétisme est le fil conducteur du Foyer de Vie. Il permet l'aboutissement d'objectifs concrets avec les participations au Championnat Départemental, au Championnat Régional et au Championnat de France. L'athlétisme en section adaptée favorise l'acquisition de nouvelles aptitudes et contribue à renforcer la confiance en soi. Cela permet également à chacun de dépasser ses limites et démontrer ses capacités physiques et sportives. Le caractère compétitif de cet événement ne soustrait en rien le plaisir puisqu'il est

vécu dans un environnement sécurisant, favorisant le bien-être davantage que la performance.

Pour la 6^e année consécutive, le Foyer de Vie participera au Championnat de France d'Athlétisme adapté, qui se déroulera à Montreuil en juillet 2019. Ils ont sollicité le soutien de mécènes pour les aider à financer ce transfert. La Caisse d'Épargne d'Auvergne et du Limousin a décidé de leur accorder une subvention.

Un grand merci à eux pour leur soutien !

Agir ensemble c'est aussi faire connaître nos actions et notre savoir-faire en matière d'accompagnement.

Merci à tous les médias qui permettent de mettre en lumière les actions de la Fondation des Amis de l'Atelier !

La Fondation parle insertion professionnelle sur BFM Business dans l'émission Le Club Média RH du 24 novembre 2018

Dans le cadre de la Semaine Européenne des l'Emploi des Personnes Handicapées SEEPH 2018, Ghyslaine Wanwanscappel, Directrice Générale de la Fondation des Amis de l'Atelier, était invitée sur le



plateau de l'émission radio Le Club Média RH qui donne la parole aux managers et DRH qui recrutent.

Une belle opportunité pour parler d'insertion professionnelle, de la nouvelle plateforme Insertion & Hanploi et des événements organisés par la Fondation.



Pour revoir l'émission



GRUPE RENAULT



Fondation orange

NAF NAF
PARIS

Fondation gecina

FONDATION FRANCE

FONDATION JMBRUNEAU
Sous l'égide de la Fondation de France

FONDATION

MACIF

Handicap & Société

elior services

Coca-Cola

Bristol-Myers Squibb

ADP
A more human resource.

GV RESTAURATION SERVICES

EXA ECS
Sélect Electricité

sodexo
SERVICES DE QUALITÉ DE VIE

Ipsos

AXA Atout Cœur

Fondation LiLa Lanier
sous égide de la Fondation des petits frères des Pauvres

Fondation Landrieu
sous égide de la Fondation des petits frères des Pauvres

lecomparateur assurance.com

FONDATION SISLEY-D'ORNANO

Je soutiens *la Fondation des Amis de l'Atelier*

Les besoins d'accompagnement des enfants et adultes en situation de handicap évoluent constamment. Vos dons sont essentiels et contribuent à financer notre action.

Qui bénéficie de vos dons ?

- ▶ Des adultes en situation de handicap mental ou psychique
- ▶ Des enfants et des adultes avec troubles du spectre autistique

Vos dons nous permettent de :



- Contribuer à l'insertion des adultes en situation de handicap à travers l'achat de matériel informatique et la mise en place d'activités de soutien.



- Accompagner les jeunes enfants vers plus d'autonomie à travers l'aménagement d'espaces de motricité et de soins, l'acquisition de matériels, de jeux et de jouets ou encore l'organisation d'ateliers pour favoriser l'expression et les échanges.



- Financer des équipements, des ateliers, des espaces dédiés qui contribuent à l'amélioration continue des soins et la qualité de vie.



- Innover au quotidien et améliorer toujours plus la qualité de l'accompagnement et l'accès au sport, à la culture et à la citoyenneté.

Vous donnez

Vous offrez

20€

Des équipements sportifs pour des enfants accompagnés dans nos IME

32€

Une séance de 2 heures d'atelier de jeu théâtral pour un résident

75€

Un atelier de musicothérapie pour 6 personnes

Comment puis-je être toujours là pour eux demain ?

La Fondation des Amis de l'Atelier est habilitée à recevoir des legs, donations et assurances-vie.

Pour toute information, **Isabelle Laurencin** au 01 46 29 24 44 ou relation.bienfaiteur@amisdelatelier.org

Bon de Soutien ponctuel

Nom / Prénom :

Adresse :

CP / Ville :

Email :

Si vous ne souhaitez pas recevoir des appels aux dons par voie électronique, merci de cocher la case ci-contre

Oui, je soutiens votre Fondation en faveur des personnes en situation de handicap.

Je fais un don de : **Qui me coûtera :**
(après déduction fiscale)

20 € → 6,80 €

32 € → 10,88 €

75 € → 25,50 €

Autre montant :€

Un **reçu fiscal** vous sera envoyé vous permettant de **déduire de vos impôts 66%** du montant de votre don, ou 75% du montant de votre don IFI.

À renvoyer à :

Fondation des Amis de l'Atelier
Service dons – AD70

17 rue de l'Egalité – 92 290 Châtenay-Malabry

Je joins mon don par :

Chèque bancaire,
à l'ordre de la **Fondation des Amis de l'Atelier**

Carte Bancaire N° :

Expire fin : /

Cryptogramme :

Date :

Signature (obligatoire):

En application de la loi du 6 janvier 1978, vous disposez d'un droit d'accès de rectification et de suppression des informations vous concernant en vous adressant à notre Fondation. Vous pouvez donc nous écrire pour toute information.

ou sur : dons.fondation-amisdelatelier.org

LIVRES

Comment comprendre mon copain autiste

de Peter Patfawl (Auteur), Sandrine Guerard (Avec la contribution de)



Après le succès du premier tome, voici le second destiné aux parents et aux enseignants ! « Comment garder un enfant autiste quelques heures pour aider ses parents » s'adressait aux adultes, à la demande des enseignants, des familles et des réseaux et associations qui soutiennent les enfants autistes. Voici le second tome dans lequel Peter Patfawl s'adresse aux enfants de 5 à 15 ans qui côtoient ou côtoieront un enfant autiste dans leur entourage ou à l'école. Un vrai guide drôle, sympa et chaleureux pour faire comprendre l'autisme aux enfants.

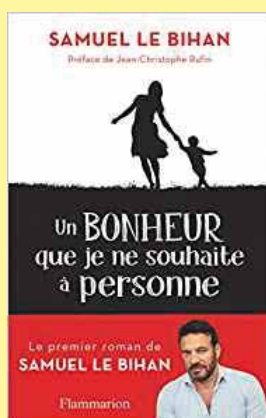
Le livre propose aux lecteurs des déclinaisons du manuel illustré, pour approfondir les connaissances, mieux comprendre, balaye les idées reçues, invite le jeune lecteur à dépasser ses peurs et à travailler sur lui. Il lui explique que son attitude positive est primordiale. Il donne des clefs pour comprendre et partager avec l'enfant autiste, inspirées par les méthodes comportementales. Le livre donne aussi des pictogrammes pour aborder chaque type de situation.

Tout cela dans la bonne humeur !

N'oubliez pas, les enfants n'ont pas d'appréhension vis-à-vis de la différence. Par contre, ils sont très curieux !

Un bonheur que je ne souhaite à personne

de Samuel Le Bihan



« Être heureux, ça s'apprend ? » Laura, jeune mère de deux garçons dont un autiste, se pose cette question le jour où elle comprend qu'elle est en train de passer à côté de sa vie. Forte de son amour inépuisable et de sa détermination face au handicap de son fils, elle a très vite choisi de ne pas subir mais d'agir. Seule contre tous, elle va loin, jusqu'à basculer dans l'illégalité pour obtenir

de menues victoires. Mais ne s'oublie-t-elle pas trop dans cet éprouvant combat qu'elle mène au quotidien ? Où retrouver ce bonheur qui paraît s'être envolé ? Alors que le fragile édifice qu'elle a construit menace de s'effondrer, une rencontre inattendue s'offre comme une chance de sauver les siens. Saura-t-elle la saisir ?

Un bonheur que je ne souhaite à personne, véritable hymne au sexe dit «faible», fait apparaître avec une grande sensibilité combien l'adversité et une maternité à part peuvent transcender une femme.

Je reviens d'un long voyage

de Stéphane Cognon



« Je reviens d'un long voyage. Candide au pays des schizophrènes. À 48 ans, j'ai éprouvé le besoin d'écrire sur ce qui m'était arrivé à l'âge de 20 ans. Je n'ai rien oublié de cette période, et désormais je peux en parler avec suffisamment de recul et de distance au point de trouver certaines situations drôles, cocasses ou au contraire tristes, mais sans complaisance. Grâce à mon entourage et au monde médical, j'ai

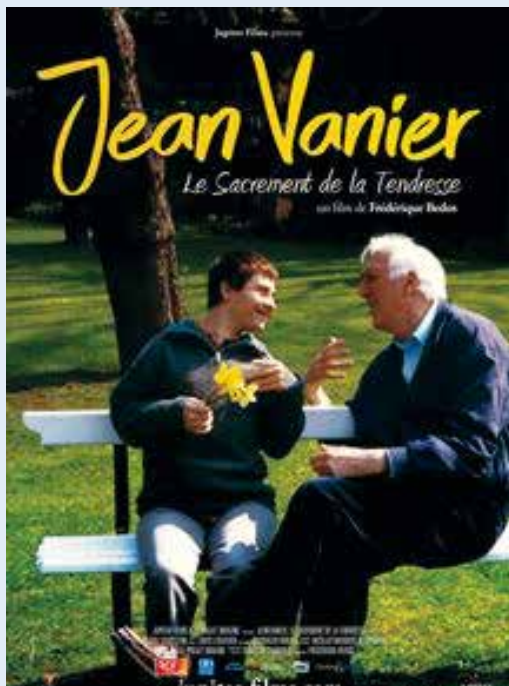
réussi à trouver mon équilibre, à fonder une famille. En partageant mon histoire, mes rencontres, mes réflexions, j'aimerais vous proposer un autre regard sur la maladie psychique. »

Un témoignage optimiste sur le voyage initiatique de l'auteur.

FILMS

Jean Vanier, le sacrement de la tendresse

De Frédérique Bedos



Aux côtés de mère Teresa, de l'Abbé Pierre, de Sœur Emmanuelle, Jean Vanier fait aujourd'hui figure de prophète dans un monde dominé par la compétition, le pouvoir et l'argent. Il a fondé les communautés de l'Arche autour de la pire des exclusions, celle dont sont victimes les personnes qui souffrent d'un handicap mental.

Promis à une brillante carrière militaire, ce fils de Gouverneur Général du Canada fait le choix de mettre sa vie au service des plus faibles. L'Arche est née en 1964 d'une rencontre entre Jean Vanier et deux hommes avec un handicap mental. A l'époque, les personnes présentant des troubles mentaux sont considérées comme le rebut de l'humanité et enfermées à vie dans des asiles psychiatriques où la vie n'est pas tendre. Profondément touché par leur détresse, Jean Vanier décide de vivre avec eux dans une petite maison du village de Trosly Breuil dans l'Oise. C'est le début de l'aventure... Aujourd'hui en France, L'Arche accueille plus de 1200 personnes en situation de handicap mental dans 33 communautés. La fédération internationale est présente dans près de 35 pays avec 147 communautés sur les 5 continents. Le message de Jean Vanier bouscule les tabous et rend hommage à la vulnérabilité. Ce film au message puissant et universel est un véritable plaidoyer pour la Paix.

■ Sortie en salle le 9 janvier 2019

Dans la terrible jungle

De Caroline Capelle et Omblin Ley

Un film documentaire poignant sur le handicap

Dans la terrible jungle, premier long-métrage de Caroline Capelle et Omblin Ley, a été présenté dans la section ACID (Association du cinéma indépendant pour sa diffusion) du Festival de Cannes 2018. Les jeunes réalisatrices ont posé leur caméra dans un centre d'accueil pour jeunes handicapés, atteints de troubles, de déficience visuelle et d'autisme.

Sur le grand domaine arboré de l'Institut médico-éducatif la Pépinière, dans le Nord-Pas-de-Calais, une dizaine d'adolescents, insoumis, francs et spontanés se prêtent au jeu de la mise en scène et du cinéma. Terrain d'expérimentations musicales, poétiques, amoureuses et philosophiques, le centre prend alors un caractère d'exutoire, devenant lieu de confidences et également révélateur d'un tiraillement perpétuel entre deux mondes : l'extra-ordinaire et la quête de la normalité.

■ Sortie en salle le 13 février 2019





La Fondation des Amis de l'Atelier vous souhaite une joyeuse année !

solutions
engagement **joie**
responsabilisation
continuité éthique
volonté
diversité
inclusion
dignité
citoyenneté écoute
autodétermination

évoluer
insertion
respect autonomie
progresser savoir-faire
citoyen ateliers
valeurs
former services
professionnels
compétences
établissements
projets

famille
diversité
inclusion
lien vocation
parcours
institution
agir
social
sens

engagement
accompagnement
épanouissement
missions dispositifs
enjeux actions
handicap prendre soin
socialisation
solidarité
innovation
authenticité
accessibilité
utilité vie

Nous suivre c'est nous soutenir !



www.fondation-amisdelatelier.org
17 rue de l'Égalité - 92290 Châtenay-Malabry
Tél. : 01 46 29 24 44

