

Amitiés

Le magazine de la Fondation des Amis de l'Atelier



AGIR ENSEMBLE

Encore une
belle mobilisation
à la GO Sport
Running !

PROJET

Accueil familial pour adultes en situation de handicap en Haute-Vienne.

ZOOM SUR

Une démarche éthique à la Fondation des Amis de l'Atelier.

FAMILLE

« Prendre le meilleur de chacun »

TALENT

Patrick, un chasseur d'images et de souvenirs.

ENSEMBLE AVEC LA FONDATION DES AMIS DE L'ATELIER



1957

LA NICHÉE

Châtenay-Malabry
Une femme : Anne Sommermeyer
Des familles demandant de l'aide
Des enfants handicapés
Un lieu d'accueil



1961

CRÉATION DE L'ASSOCIATION LES AMIS DE L'ATELIER

Châtenay-Malabry
Une femme et des bénévoles
Des enfants qui grandissent
et apprennent un métier
Premier CAT : L'Atelier

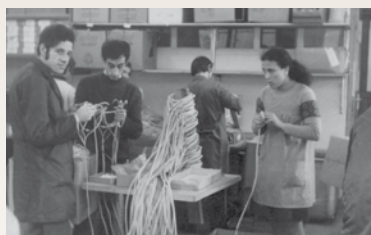


Association
les Amis de l'Atelier



1978

DE L'ŒUVRE À L'ASSOCIATION MÉDICO-SOCIALE



2007

L'ASSOCIATION SE DÉVELOPPE

30 établissements



2011

50 ANS

L'Association « Les Amis de l'Atelier »
devient la Fondation des Amis de l'Atelier

- Etablissements et Services d'Aide par le Travail
- Centres d'Initiation au Travail et aux Loisirs
- Centres d'Accueil de Jour
- Services d'Accueil de Jour
- Sections d'Animation
- Foyers de Vie
- Foyers d'Hébergement
- Foyers d'Accueil Médicalisés
- Instituts Médico-Educatifs/ SESSAD
- Services d'Accompagnement à la Vie Sociale

2018

UNE FONDATION RÉFÉRENTE

Le Siège de la Fondation est toujours à Châtenay-Malabry

76 établissements et services
en Ile-de-France et en Haute-Vienne

2800 personnes accueillies

- Services d'Accompagnement Médico-Sociaux pour Adultes Handicapés
- Maisons Relais / Résidences Accueil
- Groupes d'Entraide Mutuelle
- Maisons d'Accueil Spécialisées



La Fondation des Amis de l'Atelier est actuellement un acteur majeur de l'accompagnement de personnes en situation de handicap psychique et mental en France.

Aidez-nous à accompagner plus de 2800 personnes en situation de handicap, à ouvrir de nouveaux établissements, à créer de nouveaux services et à mieux vivre ensemble.



FONDATION DES AMIS DE L'ATELIER

Au service des enfants et adultes en situation de handicap

17 rue de l'Egalité - 92290 Châtenay-Malabry

www.fondation-amisdelaatelier.org

Tél. : 01 46 29 24 44

C'est la rentrée !

C'est avec plaisir que je profite de ce numéro automnal pour faire le point avec vous sur l'actualité de la Fondation.

La période de rentrée est pour chacun d'entre nous comme un nouveau départ, un questionnement sur les nouveaux projets et les nouveaux enjeux.

L'année 2018 a démarré fort avec la création de l'Atelier Éthique sur lequel nous vous proposons dans ce magazine de faire un zoom et la mise en place d'actions fortes liées à l'inclusion et l'insertion.

Au sommaire de ce numéro vous retrouverez les événements qui ont rythmé nos établissements cet été, des spectacles, des souvenirs de vacances, vous découvrirez Patrick, photographe passionné, que vous croiserez toujours avec son appareil photo, et qui se définit avec enthousiasme comme un chasseur d'images.

Nous vous parlerons également d'un dispositif d'accueil familial en Haute-Vienne auquel la Fondation participe et qui permet de répondre aux besoins des familles et diversifier davantage l'offre de services auprès des adultes handicapés.

Vous pourrez partager le témoignage de Xavier, fils de Monique qui est résidente au Foyer Idalion en Seine-et-Marne. Xavier nous a accordé toute sa confiance pour parler de sa mère, de son parcours et son enfance hors du commun, de l'amour malgré le handicap.

Vous pourrez également découvrir les témoignages d'une belle journée Duo Day qu'ont pu vivre 60 travailleurs d'ESAT dans différentes entreprises en binôme avec des salariés.

Dans notre rubrique « Agir ensemble » nous vous proposons un retour sur la GO Sport Running à laquelle la Fondation a, cette année encore, participé et sur les initiatives de salariés, de familles, d'amis, de médias, de partenaires, d'autres fondations ou associations partenaires et d'entreprises mécènes qui nous soutiennent et nous permettent de continuer à mener à bien nos missions. Petit à petit, le cercle des partenaires et des mécènes s'élargit : merci !

La Fondation c'est avant tout une aventure humaine avec des professionnels qui accompagnent au quotidien : nous avons le plaisir de partager avec vous des portraits de professionnels de la Fondation que vous retrouverez également sur nos réseaux sociaux.

Je vous souhaite à tous une belle rentrée, de beaux moments de solidarité et d'amitié !

Très bonne lecture !

Ghyslaine Wanwanscappel

Directrice Générale



SOMMAIRE

ACTUALITÉ

P. 4

La vie dans les établissements

PROJET

P. 25

Accueil familial pour adultes en situation de handicap en Haute-Vienne

ZOOM SUR

P. 26

Une démarche éthique à la Fondation des Amis de l'Atelier

TALENT

P. 28

Patrick, un chasseur d'images et de souvenirs

FAMILLE

P. 29

« Prendre le meilleur de chacun »

AGIR ENSEMBLE

P. 30

Je, tu, il... nous agissons

CULTURE

P. 42

Le choix de la rédaction

Amitiés : Magazine édité par la Fondation des Amis de l'Atelier
17, rue de l'Égalité - 92290 Châtenay-Malabry
www.fondation-amisdelatelier.org
ISSN 1259 - 9484
Publication quadrimestrielle
Rédaction : 01 46 29 59 22
Service donateurs : 01 46 29 24 44

Président : Jacques Lafferranderie
Directrice Générale : Ghyslaine Wanwanscappel
Directrice de la communication et rédactrice en chef : Sandra Gardelle
Comité éditorial/Rédacteurs : Léa Bonnefoux, Sandra Gardelle, Isabelle Laurencin, Valentine Le Huérou, Solweig Mary
Photographies : Fondation des Amis de l'Atelier, Christophe Hargoues
Création et conception graphique : Pascal Jehanno
Impression : Desbouis Gresil - 91230 Montgeron
Imprimé en 18 000 exemplaires

En application de la loi du 6 janvier 1978, vous disposez d'un droit d'accès de rectification et de suppression des informations vous concernant en vous adressant à notre Fondation. Vous pouvez donc nous écrire si vous ne souhaitez pas que vos coordonnées soient transmises, ou pour toute information.





*IME du Jeu de Paume
Fête de l'été
sur la thématique Andy Wharol*



*CITL Les Robins
Fête des Guinguettes*



Pôle La Planchette - Barbecue

La Fondation en mode estival



*Domaine des Amis du Gatinais
Fête de l'été sur le thème de la Martinique*



Foyer Les Lierres - Sortie à Roland Garros



GEM de Fontainebleau



ESAT Les Robins - Barbecue estival



Festival Sésame en scène



Le Temps des Amis - Exposition



Foyer Les Robinsons
Fête de l'été



Résidence Accueil, GEM et SAMSAH du Sud Seine-et-Marne
Tournoi de pétanque



SAVS-SAMSAH L'Hay-les-Roses
Parasol et détente à l'Hay Plage



Fête des voisins



Résidence Des Amis
Ambiance « guinguette » pour les 30 ans célébrés lors de la fête de l'été



Résidence La Guérinière
Visite des Gorges de Fier



Résidence Le Kaolin - Pique-nique estival



« Par amour du jeu »



Résidence Les Cèdres
Fête de l'été



SAVS de Limoges
Sortie au village du Bournat en Dordogne

Journée Portes Ouvertes au GEM À Nouveau de Varennes-sur-Seine



Le 8 juin dernier, les adhérents du Groupe d'Entraide Mutuelle « GEM À Nouveau » ont ouvert leurs portes. Tous les partenaires et professionnels du Sud Seine-et-Marne étaient invités : les établissements, services et associations du secteur médico-social, les GEM, les élus de la commune de Varennes, les organismes tutélares...

Pour cette occasion, les adhérents ont préparé plusieurs panneaux d'informations :

- sur le fonctionnement des GEM en précisant les recommandations du cahier des charges,

- sur la pair-aidance, notion qui est très pratiquée dans le GEM,

- sur Si T BénéVole, dispositif très apprécié des adhérents.

Une expo-vente des créations des adhérents était présentée aux visiteurs.

Pour finir la visite, les visiteurs ont pu voir une vidéo sur le dispositif Si T BénéVole présentant des témoignages de bénévoles et de partenaires.

Les adhérents ont pris plaisir à accueillir et présenter le fonctionnement de leur GEM.



SAVS de Marcoussis Les 20 ans la suite !

Le vendredi 25 mai a eu lieu la seconde partie des 20 ans du SAVS Du Côté De Chez Soi.

À cette occasion, les personnes accompagnées ont pu faire découvrir les locaux du service, les activités qui s'y déroulent, mais aussi leur lieu de vie et les projets à venir à leurs familles, leurs amis et aux autres établissements de la Fondation.



Les partenaires et les élus de la Mairie sont aussi venus nombreux. Un grand merci particulièrement à Monsieur le Maire pour son grand soutien au quotidien dans les nombreux projets que le SAVS lui propose. Ce fut un moment de joie, de convivialité, de gourmandise et de danse toute l'après-midi !

EURÈKA EXPOSE SES TALENTS

Pendant un mois (du 2 mai au 5 juin), l'Accueil de Jour Euréka (Limoges - 87) a eu le plaisir de proposer une exposition de poteries intitulée « Des saisons ».

Cette exposition a pu voir le jour grâce aux travaux réalisés par des personnes accompagnées dans cinq établissements de la région. Six personnes accueillies à Euréka ont participé une fois par mois pendant un an à cette belle expérience. L'occasion pour elles d'observer, communiquer, comprendre, agir, toucher et... créer autour du thème des saisons, chacun les modelant selon son inspiration.

« Pendant cette dernière année, nous avons peaufiné ce projet d'exposition, se félicite Mme Berger, Éducatrice Technique Spécialisée à Euréka. Chacun des participants a exprimé une idée, l'a imaginée, modelée et décorée, en restant toujours à l'écoute des conseils de Sylvie Erhart, céramiste. Leurs créations sont présentées au public, c'est un aboutissement qui ne peut être que gratifiant pour tous ».

L'exposition est itinérante et sera encore visible au Foyer de vie de Condat-sur-Ganaveix et à l'ESAT/SAVS d'Eymoutiers durant les prochains mois.



Spectacle de fin d'année du CITL Les Robinsons

Le spectacle de fin d'année du CITL Les Robinsons a eu lieu à la Maison des Arts au théâtre l'Allegria le jeudi 5 juillet au Plessis-Robinson.

Les artistes étaient très honorés de pouvoir, grâce à la Mairie de la ville, faire leur représentation dans la nouvelle salle de spectacle inaugurée il y a seulement deux ans.

Quatre groupes d'une dizaine de personnes du CITL ont travaillé pendant une année pour pouvoir monter sur scène le jour J. Au travers de différentes représentations, les artistes ont démontré leurs innombrables talents.

Le début de soirée a commencé en douceur avec une représentation de tai-chi sous des airs de musique japonaise. Le rythme s'est accéléré avec le spectacle de danse « Que brillent nos soleils ». Puis les chanteurs ont travaillé sur le souffle et la tenue de note



et ont chanté « Quand tout se tait ». Et enfin le spectacle s'est terminé en apothéose avec la sublime pièce de théâtre. Les comédiens ont joué « Le songe d'une nuit d'été » adapté de William Shakespeare.

Tout avait été soigneusement pensé afin que les spectateurs passent une excellente soirée et soient rapidement transportés dans un autre univers : des

musiques entraînantes, de magnifiques décors (réalisés avec l'aide d'une bénévoles Nathalie), des dialogues plein d'humour, des costumes parfaitement adaptés et des jeux de lumières, d'ombres et de couleurs somptueux.

Un remerciement particulier à M. le Maire Jacques Perrin et tout le personnel de la Maison des Arts qui ont permis aux artistes de pouvoir utiliser les lieux.

Familles et amis en fête au Domaine des Amis du Gâtinais

En début d'année, le Domaine des Amis du Gâtinais a reçu familles et amis pour partager un moment avec eux au Foyer. Sur le thème du Festival de Cannes, ils ont organisé un défilé de mode avec des costumes qu'ils ont réalisés. Leurs invités ont pu découvrir leurs talents de couturiers et d'organisateur d'évènements.

Quelques ressentis des résidents :

Sébastien : « C'était très très bien, le défilé de mode et les lanternes qui se sont envolées dans le ciel. Il y avait un diaporama et une vidéo. »

Guillaume : « C'est bien. »

Christopher : « Que du bien, parce que j'ai fait des photos. »



Mickaël : « Bien, tout était bien. »

Yoann et Christophe : « Le buffet était bon »

Sylvie, chef de service : « Cette fête fut à nouveau un excellent moment de partage, d'échange et de convivialité ! Merci aux résidents et à l'équipe pour leur investissement et bonne humeur ».

La Nuit du handicap au Plessis-Robinson



« Venez 5 minutes ou cinq heures ! » fut le slogan de la première Nuit du handicap organisée dans un certain nombre de villes en France le samedi 9 juin et notamment au Plessis-Robinson sur le parvis de la Maison des Arts. Les bénévoles d'Ombres et Lumières, le magazine de l'Office Chrétien des personnes Handicapées (OCH), ont organisé cet événement national pour célébrer les 50 ans de la revue. L'idée était de mettre en valeur les talents des personnes en situation de handicap et de passer une soirée festive et conviviale, afin de déjouer les préjugés et faire de belles rencontres.

Plusieurs établissements du Plessis-Robinson, de la Fondation, ont

participé à ce bel événement.

Ainsi les résidents du CITL Les Robinsons ont exposé leurs peintures, leurs photos, des livres hérissons, leurs objets en mosaïque et ont aussi confectionné des gâteaux. Un petit groupe de personnes a aussi fait une démonstration de Zumba. Le lieu de



La Nuit du handicap était aussi relayée dans de nombreuses villes de France. Quelques résidents de la Résidence Accueil de la Garennes-Colombes ont eu la chance de découvrir celle de Paris. Ils se sont proménés sur le Parvis de Notre Dame et ont pu se rendre sur divers stands (tennis de table, percussions...), ils ont aussi assisté aux spectacles. Ils ont été agréablement surpris par l'ampleur de l'événement.

passage où avait lieu la fête fut très propice aux échanges et aux partages entre les promeneurs et les personnes en situation de handicap. Une très belle réussite pour une première !

Le SAVS La Croisée et ses usagers ont, quant à eux, tenu un stand pour expliquer l'action de leur établissement, avec des photos exposées, réalisées par Sara Fraysse du SAVS.

À cette occasion, la Mairie leur a proposé de diffuser la bande annonce du film documentaire « À corps et désacorps » réalisé par les éducateurs du SAVS La Croisée (Sara Fraysse, Rodolphe Hamel, Marie Martin), avec le témoignage sur scène de Claudine sujet principal du documentaire et habitante de la Maison Relais.

Jean-Philippe (personne accompagnée par le SAVS) témoigne de ce moment :

« J'ai été ravi de pouvoir aider à la préparation de cette journée. J'ai gonflé des ballons le matin pour aider la mairie et j'ai distribué des tracts et des ballons pour les enfants l'après-midi. Le collège a préparé des gâteaux pour les vendre. Je suis heureux d'avoir pu faire du bénévolat pour la mairie du Plessis-Robinson, on est content d'avoir vu le Maire et le Sénateur. Beaucoup de personnes se sont mobilisées, il y avait beaucoup d'établissements de la Fondation, c'était une soirée sympathique et festive où nous avons pu nous restaurer et danser tous ensemble. »

Atelier cuisine et poulet Yassa au Pôle La Planchette

En mars, le Pôle la Planchette a organisé un atelier cuisine à thème. Quelques personnes y ont pris part et ont pu découvrir au cours de ce voyage culinaire : les odeurs, les saveurs et les épices de l'Afrique de l'Ouest. Le plat cuisiné est appelé « poulet Yassa ». Les personnes présentes ont participé à la préparation et à la cuisson du menu. Pour la dégustation, le « poulet Yassa » était accompagné de bananes plantain et de riz. Une seule phrase s'est faite entendre : « C'est super bon ! »



Un tour dans les airs pour l'IME des Grands Champs



Le mercredi 6 juin a eu lieu un baptême de l'air à la base aéronautique de Lognes/Emeurainville. Plus de 36 jeunes de l'IME des Grands Champs, et leurs accompagnateurs, ont fait le déplacement pour faire un tour dans les airs (20 minutes par vol). Malheureusement le temps n'était pas de la partie, une vingtaine ont pu voler. Cependant il y avait des animations qui ont bien divertis les jeunes. Il y avait un DJ et le chanteur Colonel Reyel pour mettre l'ambiance. Des artistes comme Magloire et des stars de la télé-réalité ont fait le déplacement pour parler avec les enfants et faire des photos.

Des motards étaient présents pour permettre aux enfants de monter sur leurs Harley Davidson. Tous les jeunes sont repartis avec casquette, t-shirts, cadeaux souvenirs, peluche, maquillage sur le visage, ballons, bonbons et gâteaux.

Une très bonne journée malgré le contre temps dû à la météo.

Émotion et partage pour le spectacle du Jardin des Amis

Fort du succès rencontré suite au spectacle de fin d'année 2017, la troupe de théâtre du Foyer de Vie du Jardin des Amis de St Just-le-Martel a renouvelé son investissement et compte même deux acteurs supplémentaires.

Cette année, une expérience nouvelle a été proposée au groupe : participer à un festival. Il s'agit d'une exhibition de théâtre et arts de la rue qui se déroule chaque année à Bessines-sur-Gartempe (87) le week-end de la Pentecôte : Le Festival GRAINE DE RUE.

C'est donc par une belle journée de printemps que l'ensemble de la troupe a pu présenter son nouveau spectacle : « L'effet papillon » en compagnie de nombreux spectateurs fort enjoués. L'émotion et le partage étaient au rendez-vous.

L'après-midi les acteurs ont pu se nourrir de bons moments d'émotions et de fous rires au travers, entre autre, d'un numéro de clowns catapultés.

La représentation annuelle a eu lieu à l'espace Noriac à Limoges.



Atelier Qi Gong et Tai-Chi à la Résidence Les Cèdres



À la Résidence Les Cèdres, depuis le début de cette année 2018, une fois par semaine, un atelier de Qi Gong et de Tai-chi est dispensé par un éducateur diplômé. Les résidents sont libres d'y participer. Cet atelier se fait en petit groupe mixte

de 8 personnes au maximum pendant 30 minutes. Lors de ces séances, les résidents apprennent à réaliser des gestes lents pour un « relâchement en profondeur » et à « prendre conscience de leur respiration abdominale », le tout sur une musique chinoise. Cela

commence par un exercice d'échauffement pour enchaîner sur d'autres exercices prévus dans le mois et finir sur de la méditation ou « relâchement en profondeur » avant un retour au calme.

Les séances se passent sans jugement. Les participants en ressortent ravis, confiants et détendus. Ils attendent la séance suivante avec impatience. Un participant ayant toujours les mains froides, après l'exercice de « relâchement en profondeur », les a toujours chaudes. Un autre résident tremble moins des mains depuis qu'il vient.

Le Temps des Amis - L'émotion : la ressentir et l'exprimer

Nous avons tendance à voir les émotions comme des obstacles, surtout lorsqu'elles débordent. Mais les émotions servent essentiellement à nous adapter à chaque situation de notre vie. Elles nous guident vers la satisfaction de nos besoins.

Un des buts de nos métiers est justement d'aider les personnes à mieux connaître et exprimer leurs besoins.

Pour ce faire, au Foyer du Temps des Amis, un atelier « Émotion » a été mis en place. Il est mené par la psychomotricienne et une autre personne de l'équipe afin de croiser les regards.

Tous les résidents viennent par groupe

de 3 pour explorer les émotions de base comme la peur, la colère, la surprise, la joie, la tristesse et le dégoût. Au travers de mimes, d'auto-massages, de jeux de grimaces devant la glace... et surtout des scénettes imaginées à chaque séance, ils parcourent leurs affects et les moyens de les exprimer.

Pour matérialiser cette activité, ils prennent des photos. Chaque résident est pris en train d'exprimer une émotion. Après une sélection des portraits ensemble, ils seront imprimés en noir et blanc sur un fond noir dans le foyer. Cette exposition pourra être l'occasion de se souvenir, de parler encore une fois des émotions et d'échanger avec les différents visiteurs.



Le GEM « La Tortue qui Trotte » en voyage aux Sables d'Olonne



Le GEM de Rambouillet « La Tortue qui Trotte » est parti en toute autonomie avec 4 adhérents, Armelle, Jean-Benoît, Pierre-Antoine et Thierry aux Sables d'Olonne en Vendée (85) pendant une semaine du 8 au 15 juin. « Nous y sommes allés en voiture, conduits par Thierry. Installés au camping « La dune des Sables », entre forêt et océan Atlantique, nous avons fait les courses le premier soir puis nous nous sommes promenés sur la plage et dans les dunes. Le lendemain après-midi, nous avons profité de l'Île Penotte avec ses ruelles pittoresques aux murs décorés de fresques avec des coquillages. Le dimanche, messe le matin pour Pierre-Antoine et Thierry à Notre-Dame-du-Bon-Port, puis visite l'après-midi de l'abbaye Sainte-Croix avec ses collections de peinture abstraite et contemporaine, notamment l'artiste vendéen Gaston Chayssac. Le lundi, nous sommes allés au musée des Coquillages en plein centre-ville des Sables : dans ces murs sont rassemblés 45 000 coquillages différents venant du monde entier. Thierry et Armelle ont fait quelques emplettes dans la boutique. Le lendemain, nous sommes allés à La Chaume, un quartier des Sables, en bord

de mer avec le donjon et le prieuré Saint-Nicolas. Nous y avons aussi vu l'église et, tout près, une fresque en trompe-l'œil, magnifique ! Mercredi, nous sommes partis sur les traces du pays chouan et du bocage avec Les Lucs sur Boulogne, le Mémorial de la Vendée, la Chabotterie où le Général Royaliste Charrette a été arrêté puis La Roche-sur-Yon avec la Place Napoléon et statue monumentale ainsi que ses automates d'animaux marins. Le jeudi, promenade sur la plage puis randonnée jusqu'au Puits d'Enfer, un gouffre de pierres où la mer se jette avec fracas lors des grandes marées. Vendredi, nous sommes rentrés sur Rambouillet. Nous logions dans un chalet du camping et grâce à Armelle qui cuisine très bien, nous avons bien mangé ! Dans la joie, la bonne humeur et l'amitié, nous avons passé une excellente semaine dans cette belle station balnéaire des Sables d'Olonne. **Et nous tenons à remercier ici le Lions Club de Rambouillet qui, grâce à sa généreuse subvention, nous a permis de financer en partie ce séjour et d'offrir un restaurant et un bowling à ceux qui n'ont pas pu partir.** »

Article écrit par les adhérents qui ont participé au voyage.

Pôle La Planchette : Quand sonne la retraite

L'heure de la retraite va bientôt sonner pour Madame Poinat, elle a choisi dans son projet d'accompagnement qui a été proposé par le SAVS/SAMSAH la Planchette de ponctuer sa carrière professionnelle en allant vivre en Foyer de Vie. Son parcours singulier de « femme de tête », façon « garçon manqué » comme son père aimait à lui dire, nous a donné envie de parler d'elle en lui donnant la parole...



Retrouvez son témoignage sur notre site internet :



Le GEM La Solidarité présent aux Olympiades du Vivre Ensemble 2018

Les Olympiades du Vivre Ensemble avaient lieu au stade Montbauron de Versailles le samedi 26 mai.

Les sportifs du GEM La Solidarité présents étaient Patoche la Présidente, Sylvain le trésorier et Philippe et François des adhérents.

À leur arrivée, il y avait une superbe décoration avec des fruits. Ces fruits servaient à réaliser des jus de fruits frais fabriqués avec l'utilisation d'une bicyclette. Sous le soleil, à une température de 30°C les participants courageux pédalaient pour presser la boisson tant attendue...

Accompagné par Yannick, membre d'un club de pétanque, 2 équipes ont été formées : 1^{re} équipe : Patoche, Sylvain et Yannick et 2^e équipe : Philippe, François et Xavier.



Les deux équipes se sont affrontées et les meilleurs ont gagné ! Nous ne dévoilerons pas laquelle.

Se sont ensuite succédés épreuve équestre, vélo sur l'herbe, tir à l'arc, handbike, basket en fauteuil, ping-pong, le tout entrecoupé d'une pause pique-nique bien méritée à l'ombre d'un vieil arbre pour se restaurer.

Cette belle journée fut clôturée par une remise de médailles.



L'ESAT de Châtillon monte à nouveau sur les planches

Après une année de préparation sous la houlette de l'intervenante théâtre, Camille Gore, les travailleurs de l'ESAT de Châtillon ont fait leur représentation le 28 juin.

Le spectacle a eu lieu, comme l'année précédente, à l'Espace Maison Blanche, salle gentiment mise à disposition par la Mairie de Châtillon. Nos 10 talentueux comédiens ont pu jouer devant un public venu en nombre. Bravo aux artistes !



Un p'tit coucou chez les Bretons pour la MAS Les Deux Marronniers

Bon moment de partage et de convivialité, les résidents de la MAS ont apprécié ce séjour et cette belle découverte de la Bretagne. Durant cette semaine, ils ont visité la ville de Saint-Malo et fait le tour des remparts, juste inévitable pour apprécier la beauté de la vieille ville. À Cancale, ils ont découvert la Pointe du Grouin, fameuse ligne de départ de la course de la Route du Rhum. Malgré une météo changeante, les résidents ont pu profiter de la plage, de belles balades, et de restaurants.



« GARD »... aux sportifs Haut-Viennois de la Fondation !



14 médailles - 3 Champions de France - 6 Vice Champions de France - 5 médaillés de Bronze

Quatorze athlètes du Foyer de Vie le Jardin des Amis n'ont pas manqué leur rendez-vous avec le Championnat de France d'athlétisme adapté.

C'est à Nîmes, dans le Gard, et pour la cinquième année

consécutive, qu'ils participaient le dernier week-end de juin à cet événement national qui réunissait environ 460 compétiteurs venus des 4 coins de France.

Cette année les nouvelles réglementations de la FFSA surclassaient d'une division le niveau de compétition sur des critères basés sur l'autonomie et non sur les capacités physiques : c'est souligner la valeur des résultats !

Ajouté à cela un soleil gardois de plomb, une organisation « flottante » des compétitions qui ont mis en évidence de réelles capacités d'adaptation de nos compétiteurs.

Sortis des pistes d'athlétisme, place au tourisme avec entre autres la visite des Arènes de Nîmes. Cinq jours intenses qui bouclent une nouvelle fois une belle saison sportive.

Montreuil l'année prochaine ?!

Madame et Messieurs, nous sommes très FIERS de vous tous.

Foyer Les Lierres : prendre un peu l'air le temps d'un transfert !



Au Foyer Les Lierres, résidents comme éducateurs, aiment beaucoup organiser des transferts. La durée du séjour est généralement de 5 jours, dans les 4 coins de la France (une fois ils sont même allés à Barcelone !). Ces petites escapades leur permettent de sortir un peu du Foyer, ça change de rythme, d'environnement, ça fait du bien à tout le monde. À chaque fois, ils essaient de changer de lieu pour pouvoir découvrir un nouvel endroit. Ils font des visites, des activités, qu'ils ont moins l'habitude de faire, et puis ils se reposent ! Cette année, pour le moment, 3 transferts ont été organisés : un week-end au Havre, pour les résidents qui sont souvent au Foyer le week-end, et deux plus longs à Ronce-Les-Bains et Guérande.

En effet, en mai, ils sont partis à Ronce-Les-Bains. Dans un hôtel en pension complète, ils ont profité du farniente et de pouvoir se reposer autour de la piscine ! Le programme de la journée était aussi agrémenté de la plage, du zoo et même de la rosalie (c'est une sorte de vélo où l'on peut monter à

plusieurs : ils étaient 8 !).

Le second long séjour s'est déroulé au mois de juin à Guérande, petite ville située en Bretagne. Ils ont loué un logement sur place et ont bien profité de la région : plage, restaurants, visite des marais salants !

Ils ont hâte de repartir et commencent déjà à organiser le prochain !



Les 10 ans aux SAMSAH/SAVS de Vitry-sur-Seine

Le jeudi 21 juin, à l'occasion de leur 10 ans, les SAMSAH/SAVS de Vitry-sur-Seine ont organisé une table ronde réunissant l'ensemble de leurs partenaires du sanitaire, du médico-social et leurs autorités de tutelle (Conseil Départemental et ARS).



Cet évènement, a permis de faire un bilan sur leurs missions respectives et d'échanger sur les perspectives à venir. Pour ce faire, trois personnes représentantes des personnes accueillies au sein du CVS ont tenu à témoigner de leur parcours de vie et de leur accompagnement avec les services. Elles ont également pu questionner les partenaires sur leur devenir.

La Présidente de l'Unafam du Val-de-Marne, Madame Duhem et un parent représentant des familles au sein du CVS ont souligné l'importance de prendre en compte la parole des familles pour leur connaissance du quotidien dans le handicap psychique et/ou mental. Guillaume, suivi au SAVS, est artiste peintre. Il a tenu à créer une toile pour participer à cet évènement. Il l'a présentée ainsi : l'avant, le pendant et l'après rencontre avec les services. Guillaume a conclu la table ronde avec cette parole : « Ayez confiance en vous ».

La Résidence Les Cèdres – transfert « Handivoile »

La Résidence Les Cèdres a organisé un transfert « Handivoile ». Au mois de mai, et pendant 6 jours, les participants ont vécu sur un catamaran : ils ont dormi, préparé les repas et mangé tous ensemble. Il était prévu une croisière le long de la Bretagne sud, depuis Lorient jusqu'à l'île de Ouessant.

En amont, et avec l'aide d'un skipper, le groupe s'est préparé au transfert en apprenant et s'entraînant à faire les nœuds marins. Ils ont également fait les menus pour la semaine.

Le catamaran a pu naviguer seulement 2 jours sur la mer, suite à une mauvaise météo marine, car il y avait beaucoup de houle créée par le vent. Ils sont donc revenus sur Lorient depuis les îles des Glénan. Cela n'a pas découragé, pour autant, le groupe qui a profité du beau temps pour visiter Lorient, et a fait une ballade en véhicule à Concarneau (visite des remparts, de la vieille ville), à Douarnenez (« Parcours de la sardine » et déjeuner dans une crêperie) et une autre à pied jusqu'à la Pointe du Raz en affrontant le vent côtier.

Pour certains, c'était leur première expérience de vie à bord d'un bateau. Tout le monde a bien apprécié cette petite semaine. Chacun des participants a mis la « main à la pâte ». Pendant tout le transfert, le groupe avait un skipper et un co-équipier pour s'occuper du catamaran.



Les résidents du Foyer du Domaine des Amis Gâtinais au musée du cirque et de l'illusion



Le 4 juillet, les résidents sont allés visiter le musée du cirque et de l'illusion de Dampierre en Burly. Cette ville est surtout connue pour sa centrale nucléaire mais il ne faut pas oublier qu'elle accueille le musée. Ils y ont découvert toute la vie du cirque au travers des costumes, des maquettes, des décors de film, des effets d'optique...

Ils se sont exercés à l'art du cirque et ont assisté à un spectacle de magie.

Christophe : « C'était très bien, j'ai vu un lion ».

Hervé : « Il y avait des clowns et de la magie !!! ».

Béatrice : « J'ai vu de belles tenues, j'ai trouvé cela beau, très beau ».

La Résidence La Guérinière au Carnaval des Fraternités

Le samedi 23 juin, La Résidence La Guérinière a défilé en toute convivialité et avec beaucoup d'animation pendant le Carnaval des Fraternités, célébré par la Mairie de Morsang-sur-Orge. Une belle et joyeuse journée pour tous les résidents !



Les Jeux Sans Frontières de Marcoussis

Pour la 8^e année consécutive, les Jeux Sans Frontières de Marcoussis ont eu lieu le mardi 29 mai. Ils réunissaient les collégiens, lycéens, travailleurs d'ESAT de la Vie en Herbes, personnes accompagnées par le SAVS et une personne du foyer logement de la Bailloterie. Cet après-midi trans-générationnelle a été l'occasion de partager ensemble des moments de complicité, de solidarité autour de différents ateliers. Ce temps a répondu aux attentes de tous de contribuer au changement de regard sur le handicap et de porter un message fort de tolérance, d'ouverture sur la différence auprès des futurs adultes de demain.



L'ESAT de Châtillon en finale régionale au concours « Un pour tous, tous pour un »



Le thème du concours de cette édition 2018 « Un pour tous, tous pour un », organisé par Sodexo, était de réaliser un gâteau d'anniversaire sur le thème « Lumière sur les desserts ». C'est Boualam Hadjarab qui travaille au sein de la

cuisine centrale de l'ESAT de Châtillon depuis 13 ans qui a été choisi cette année pour participer au concours. Il était demandeur depuis plusieurs années. Boualam a été accompagné par son moniteur Laurent Lacoste.

Boualam a été mis à contribution pour trouver une idée de recette et le choix s'est porté sur un gâteau onctueux aux fruits exotiques accompagné d'un caramel passion. Il est arrivé jusqu'en finale régionale. Il a été très heureux de participer à cette belle expérience.

Les résidents du Kaolin montent sur scène pour le « Kaolinshow »

Les 3 coups ont raisonné à l'espace Noriac ce vendredi 28 juin à 20 heures dans une salle pleine à craquer. En effet, le vendredi après midi, trois fois par mois, depuis plusieurs années des résidents du foyer d'hébergement Le Kaolin se transforment en comédiens en herbe sous la houlette de la compagnie théâtrale des Singuliers Associés. Durant deux années les résidents ont travaillé un texte d'auteur de Jean-Pierre Bodin. Ils ont mémorisé les répliques, les jeux de scènes. Quel travail ! C'est costumés en boxeurs à cape rouge qu'ils sont arrivés sur scène pour le « Kaolinshow » : spectacle plein de bonne humeur, d'émotions et de musiques bien rythmées. Qu'il est beau de voir ces résidents se métamorphoser sur les planches, émouvant aussi pour les personnes qui les accompagnent au quotidien. Un grand coup de chapeau à Gwendoline, Christelle, Stéphanie, Célestine Aline, Jean-Pierre, Jean Bernard, Fabien et Landry. Et un grand merci à Sylvie et Adélaïde, metteuses en scène et comédiennes de la compagnie.



Jean-Pierre Laquais expose au Siège de la Fondation



Jean-Pierre Laquais, résident de la MAS Les Deux Marronniers a pu montrer l'étendu de son talent d'artiste grâce à son exposition au Siège de la Fondation durant le mois de mai.

Il nous raconte cette expérience :

« Les tableaux étaient bien exposés. Ceci a duré 3 semaines. Ça a pu plaire ou ne pas plaire aux gens. En tout cas, j'ai eu du plaisir à les amener et à les regarder de nouveau. J'ai eu encore plus de plaisir à les installer. La salle est très bien, mais selon si on se déplace à gauche ou à droite, on est plus ou moins content. Actuellement, je fais une pause car je suis très fatigué. J'envisage de faire une deuxième exposition. Plutôt en couleur cette fois ci avec une dizaine de dessins, je ne vais pas les remplir mais faire des tracés avec du pastel sec. »

Le Temps des Amis - Le temps d'une découverte Japonaise

Autour d'une discussion culinaire, l'idée est venue de parler du Japon. Pays fascinant de par sa culture et sa société très différente de la nôtre. Le Temps des Amis a vécu le temps de plusieurs activités comme au Japon.

Au programme, une vidéo du Youtuber Cyprien, très humoristique, qui explique son voyage et les anecdotes sur le Japon. Suivi par une activité sur la calligraphie, où écrire son nom en japonais est tout un art traditionnel. Bien sûr, le restaurant est incontournable pour déguster les fameux sushis, pour les adeptes du poisson cru, ou encore les desserts

sucrés. Et pour finir, une exposition avec son titre très étrange « Enfers et fantômes d'Asie » au Quai Branly, comme certains diront « même pas peur ! ».



Le SAVS de Limoges à la découverte de l'Aveyron

Ce séjour a été organisé et préparé par les participants eux-mêmes. Le SAVS de Limoges attache une grande importance à ce que les participants soient acteurs du moment qu'ils vont vivre. Pour plusieurs personnes, c'était une grande première de partir seul, sans leur famille, ailleurs qu'aux alentours de Limoges : c'était pour eux une expérience peut-être angoissante au départ mais ce week-end semble avoir été vécu comme un réel moment de vacances.



Laurie, accompagnée par le SAVS et présidente du CVS a participé au mini séjour et a souhaité écrire l'article :

« On a voyagé 3 jours dans l'Aveyron les 22, 23 et 24 juin. On est partis à 8h30 du SAVS, il y avait Sophie et Vincent comme éducateurs, Christophe, Valérie, David, Angélique, Véronique, Christelle, Anthony, Jennifer, Alexandre, Ludovic, et moi. On est arrivés à 14h dans l'Aveyron et on a visité une coutellerie dans le village de Laguiole. On a aussi été voir une fabrique de fromage où nous avons pu en déguster. Nous sommes allés à Conques et c'est là que nous avons dormi dans un camping. Le vendredi soir on a mangé dans un restaurant, le paysage était très beau.

La première nuit nous n'avons pas très bien dormi mais la deuxième beaucoup mieux.

Le samedi matin nous avons marché dans Conques, c'était difficile pour monter car c'était une rue pavée

et très pentue. La descente était bien plus facile !

Nous avons mangé à Roquefort avant de visiter les caves de fromage, puis nous avons poursuivi notre route pour aller admirer le Viaduc de Millau. Nous sommes passés dessus en voiture, puis nous avons ensuite pu l'admirer durant une balade à pied. Il faisait très chaud mais on a bien rigolé.

Le dernier jour nous avons rencontré un sabotier qui nous a accueilli chez lui pour nous montrer l'atelier de son père qu'il a restauré. Il nous a fait un sabot pour qu'on le mette au SAVS. C'était très intéressant. Nous avons mangé dans un dernier restaurant avant de reprendre la route en direction de Limoges, c'est comme ça que le séjour s'est terminé. C'est un séjour qui nous a beaucoup plu et c'était trop beau. »

Journées Portes Ouvertes à la MAS des Murets... Retour dans le passé

C'est au Château des Murets que Gentes Dames et Damoiseaux ont accueilli leur famille lors de la journée de clôture des activités. La journée était agréable, le beau temps au rendez-vous et le repas médiéval a ravi les convives.



Résidents et accompagnants, pour la plupart déguisés, se sont prêtés au jeu et ont pu, le temps d'une journée, se glisser dans la peau d'un prince ou d'une princesse.

Julie Florin, aide soignante à la MAS Les Murets, mais également diplômée d'un « BEP vêtements sur mesure et accessoires », a confectionné avec les résidents les costumes portés ce jour là.

Une belle journée pour ces châtelains d'une journée !

Le Domaine des Amis du Gâtinais découvre la moisson



Le 12 juillet, quelques résidents du Domaine des Amis du Gâtinais sont allés découvrir la moisson dans leur région du Gâtinais. Ils ont fait la connaissance de Philippe et de son père Jean, agriculteurs.

Ils témoignent :

David : « Pour nous apprendre comment on coupe le blé avec une moissonneuse batteuse. Je suis monté dans la moissonneuse à côté de Philippe ».

Guillaume : « Nous avons appris à faire la différence entre le blé et l'orge ».

Élodie : « C'est bien ».

Christophe : « Moi aussi je suis monté dans la moissonneuse ».

Le CITL Les Robinsons offre son savoir-faire à la Mairie du Plessis-Robinson

Les usagers du CITL Les Robinsons ont confectionné pour la Mairie du Plessis-Robinson un tableau en mosaïque des Armoiries de la Ville. Monsieur le Maire, Jacques Perrin, l'a mis en bonne place sur le mur de son bureau, dans le couloir des Élus à l'Hôtel de Ville. Ainsi chaque visiteur peut admirer le savoir-faire des usagers du CITL Les Robinsons.



Beat Box au SAVS de Clamart et SAVS La Croisée

Le SAVS de Clamart et celui de La Croisée au Plessis-Robinson se sont réunis pour un atelier de 2 séances de Beat Box. Un atelier s'est déroulé à la Maison Relais de Clamart, l'autre à celle du Plessis-Robinson. Les participants ont ensuite été invités au Festival Chorus à la scène musicale pour un spectacle de Beat Box.

Emmeline nous en dit plus :

« Le Beat Box est une boîte à rythme en faisant des bruitages avec la bouche comme des percussions, des sons. C'est une tradition en Inde qui a commencé il y a 600 ans. Les premières apparitions sont au XX^e siècle, on le trouve dans le jazz... Cette activité est très intéressante j'ai voulu y participer car j'aime beaucoup la musique et je voulais découvrir. »



Street Art à la Résidence Accueil de la Garennes-Colombe



Samedi 19 mai, la Résidence Accueil de la Garennes-Colombe a profité de cette belle journée ensoleillée pour convier un Street artiste : Estève Maison.

Durant 3 heures les résidents ont eu l'occasion de s'essayer à l'art urbain en projetant le fruit de leur imagination sur un support géant de plus de 6 mètres de longueur.

Le résultat est à la hauteur de leur investissement : spectaculaire !

Le GEM « La Tortue qui Trotte » fête ses 5 ans



Le 6 juin après-midi, a eu lieu un grand événement au GEM « La Tortue qui Trotte » de Rambouillet : **le GEM fêtait ses 5 ans d'existence !** 5 bougies de fonctionnement grâce au soutien constant d'un gestionnaire, la Fondation des Amis de l'Atelier, et d'un Parrain, l'Association Les Amis du GEM de

Rambouillet, représentée par Marjaan van Opstal.

Ce fut l'occasion de marquer le coup quant au départ de Martine Nussbaumer, Responsable du GEM depuis sa création. Les adhérents ont ce jour-là pu accueillir officiellement Nicole Espeillac qui chapeaute dorénavant outre les GEM de Poissy

et Conflans, celui de Rambouillet, ainsi qu'Aurélié Juillet, qui est à présent la coordinatrice des trois GEM.

Un temps d'échanges pour tous, favorisé notamment par la superbe exposition de photos préparée par Armelle et Fabrice C., avec l'assistance d'Audrey aux légendes-photo, retraçant les événements phare de ces 5 années de la vie du GEM.

Les animateurs et adhérents des GEM de Poissy et Fontainebleau étaient présents pour ce moment festif important de la vie du GEM.

Ce moment n'aurait pu être aussi fabuleux, s'il n'avait pas été gourmand. Les adhérents avaient une nouvelle fois à leurs côtés Nohema, de « L'Association La Toque au Cœur », animatrice d'ateliers pâtisserie, qui les a aidés à réaliser de délicieux petits fours salés.

La Résidence des Amis navigue sur les eaux du Golfe du Morbihan

La Résidence des Amis a participé à la 24^e édition du Défi Voile Bretagne. Le voilier LE MARIGALLO s'est élancé le 28 mai sur les eaux du Golfe du Morbihan pour 6 jours de régates. À son bord, 5 résidents, 2 accompagnants et



2 skippers. Cette année, 12 équipages participaient au Défi Voile. La philosophie de ce challenge ? Laisser le handicap à terre, naviguer le jour et se retrouver chaque soir dans différents ports. Vannes, Le Croesty, La Trinité-sur-Mer, Belle-Ile-en-Mer ont accueilli les soirées festives et les challenges entre équipages et ont permis les ravitaillements ; l'occasion de déguster de délicieux plateaux de fruits de mer !!! Tour à tour ils ont barré, hissé et affalé les voiles et appris à vivre ensemble dans un espace restreint. Malgré tous les changements du quotidien et la fatigue du grand air, ils sont revenus hâlés et heureux. Ce fut une incroyable aventure.

Alors êtes-vous prêts vous aussi à relever ce défi et à les rejoindre pour l'édition 2019 ?



Sésame Orsay : silence, ça tourne !

Depuis quelques années maintenant, Sésame propose un atelier vidéo aux adhérents, deux heures par semaine. Cette session, le groupe comportait 9 adhérents et deux animateurs.

Le groupe, qui commence à bien maîtriser le tournage et le montage, a de belles réalisations derrière lui. Interviews d'artistes, mini-fictions, reportage sur des travailleurs en ESAT, reportage sur un festival d'art de rue, film de promotion... Ils essaient d'aller un maximum vers l'extérieur, de rencontrer des gens avec la caméra comme support.

Dernièrement, l'auteur du livre « La légende du labrador » a proposé à l'équipe vidéo de réaliser un court-métrage pour faire la promotion de son livre. Feljalín Malonga, un réalisateur venu d'Amiens a encadré cette superbe journée de tournage.



Pas si simple de filmer deux labradors en extérieur...et pourtant, pari tenu par l'équipe de vidéastes ! Grâce à de bons conseils, du bon matériel et une bonne équipe à l'écoute, le résultat est bluffant.

Pour clôturer la session, au mois de juillet, le groupe est parti 4 jours au Festival du Film de la Rochelle. Au programme : des films, des films et des films ! (et un peu de piscine aussi, et un resto... entre deux films) L'atelier vidéo a encore plein de projets derrière la tête... et s'y remet à la rentrée !

Pour visionner le film « La légende du labrador » réalisé par Sésame Orsay



Et...Coupé !

« Fashion MAS » à la MAS André Berge

Par une belle journée du mois de juin, la « Fashion MAS » a réjoui résidents, familles, professionnels ainsi que le Maire de Roissy-en-Brie venu participer à l'évènement. Les résidents ont défilé habillés de vêtements customisés (gilet confectionné avec des cravates, chapeaux...), bijoux et accessoires réalisés par les résidents et professionnels.

Les bijoux et accessoires ont été créés à partir de capsules de café vidées, nettoyées, aplaties et mises en forme. Et comme rien ne se perd à la MAS, le marc de café a été utilisé pour le potager. Des sacs à mains ont été également créés à partir de feuilles dorées de paquet de café. Ainsi, parés de boucles d'oreilles, colliers, broches, cravates..., les résidents ont défilé pour notre plus grand plaisir. La fête s'est achevée par une dégustation de glace.



Belle réussite pour cette première « Fashion MAS ».

Le Temps des Amis au musée sans bâtiment à Pantin

Depuis 2005, le quartier des Quatre-Chemins à Pantin est devenu un laboratoire d'expérimentations, notamment grâce aux friches mises à disposition par la ville. La friche du Musée Populaire devient le lieu d'accueil du projet de l'artiste Yona Friedman. Le CNEAI invite à des rencontres tout au long de l'été au cœur du Musée sans bâtiment. Thierry, Catherine et Annick du Foyer Le Temps des Amis de Châtillon ont participé le 30 juin à cette première journée. Ils ont pu réaliser chacun un bouquet dans la manufacture de bouquets urbains, s'essayer à la lithographie, visiter les différentes cellules du musée sans bâtiment, rencontrer les organisateurs et les habitants du quartier et danser sur les bons sons de Bruit de la Passion.



La MAS Les Hautes Bruyères a fêté ses 10 ans !

Au programme : exposition photos, repas, animations et gâteau d'anniversaire. Les résidents étaient ravis de pouvoir accueillir tout ce monde dans leur lieu de vie. L'événement fut également l'occasion de faire visiter la nouvelle extension de ses locaux.

Une superbe journée que personne n'est prêt d'oublier !



Ouverture d'un GEM dans Paris 12^e

Bonne nouvelle : un nouveau Groupe d'Entraide Mutuelle (GEM) va naître dans le 12^e arrondissement. Depuis le déménagement du GEM Etoile Polaire en 2015, il n'y avait plus de GEM dans le 12^eme.

Un GEM, association (loi 1901), a pour but de favoriser l'insertion dans la société des personnes rencontrant des troubles psychiques, cognitifs, ou qui sont isolées. Il est subventionné par l'Agence Régionale de Santé (ARS).

L'ouverture de ce nouveau GEM est prévue à l'automne 2018. La Mairie du 12^e soutient ce projet et met à notre disposition des créneaux d'accueil au 22 rue Gabriel Lamé. Ainsi, en attendant des locaux pérennes, les adhérents pourront déjà créer des ateliers. Ouvert à tous, ce GEM reposera sur la solidarité, le respect d'autrui et du règlement intérieur.

Ce GEM est issu d'un travail collectif entre la Fondation des Amis de l'Atelier et des personnes motivées par l'envie de créer leur GEM. Plusieurs rencontres ont permis de constituer un noyau dur de six à sept personnes et d'organiser la naissance de ce GEM.

Pour tout renseignement : gemparis12@amisdelatelier.org



L'autodétermination au cœur du sujet des établissements du Sud Seine-et-Marne

Les différents établissements du Sud Seine-et-Marne de la Fondation ont proposé des formations sur l'autodétermination à la croisée des chemins et des perspectives. En effet, ces formations regroupaient des personnes accompagnées, des familles et des salariés de deux établissements différents.

Au cours de la formation il y a eu des binômes de travail entre aidants et personnes accompagnées. David, personne accueillie au SAMSAH, nous dit qu'il a apprécié le travail en binôme avec un salarié. Delphine, éducatrice, confirme : « C'était intéressant de travailler directement

avec la personne sur son projet, avec les différentes étapes pour y arriver ».

M^{me} Camelin, mère d'une personne accompagnée, nous donne son retour : « J'ai eu la chance de participer à cette formation, j'ai beaucoup admiré le savoir-faire des formatrices. Travailler en binôme avec une personne que je rencontrais pour la première fois était une expérience très enrichissante. La dernière journée avec les salariés du SAMSAH et des familles a été l'occasion d'échanges très intéressants sur les expériences de chacun, les difficultés rencontrées et sur la manière de lever les freins éventuels à la mise en place de l'autodétermination.



Ces journées m'ont permis de comprendre que l'autodétermination est source d'autonomie, de liberté, de responsabilité et de bonheur. J'ai décidé d'arrêter d'ajouter des contraintes à mon fils avec des choses qui n'ont d'importance qu'à mes yeux (hygiène ...) et de l'encourager à découvrir ce qui est important pour lui pour construire ses projets personnels. »

Fête des Guinguettes au CITL Les Robinsons



Du rouge, du blanc, du bois, des tournesols... C'était « ambiance Guinguette » au CITL Les Robinsons le samedi 26 mai et l'occasion de réunir les résidents, leurs familles, leurs amis et l'équipe éducative. L'idée était de simplement prendre le temps de discuter et de passer un bon moment ensemble. Grâce au répertoire musical varié de l'orchestre, l'atmosphère est rapidement devenue très festive et tout le monde a passé un très agréable après-midi.

Portes ouvertes aux Lierres !

Le 21 juin dernier avaient lieu les portes ouvertes du Foyer de Vie Les Lierres. À cette date-là, il aurait été dommage de trouver un autre thème que celui de la Fête de la Musique ! Une salle, une ambiance : jazz, rock, variété française... Chacun pouvait visiter le Foyer et découvrir les activités que font les résidents durant l'année. Les résidents apprécient de pouvoir montrer leur lieu de vie et accueillir les personnes qui viennent de l'extérieur. En effet, lors des portes ouvertes organisées depuis maintenant 4 ans, de plus en plus de partenaires viennent leur rendre visite et participer à la fête. Les usagers des différents IME qui sont venus pour cette journée ont notamment pu voir comment fonctionne la partie hébergement et expérimenter certaines des activités. Ils espèrent avoir encore plus de visites les prochaines années !



Voyage dans le Poitou pour les résidents de la Résidence Accueil de Fontainebleau

Début juillet, les habitants de la Résidence Accueil de Fontainebleau ont passé quelques jours de vacances dans le Poitou. Christophe et Laurence nous racontent :

Christophe : « Le départ, tôt, le dimanche matin, le 1^{er} juillet. Les valises sont bouclées, vérifiées une énième fois, le Traffic est rempli de bagages et de vacanciers. La route est longue, bien que ponctuée par de longues pauses salutaires. Une ville portuaire superbe, de jour comme de nuit : La Rochelle. Un hôtel sobre aux

lits confortables. Puis un camping 4 étoiles, logé dans un écrin de verdure, son lac et la pureté de son eau, ses pédalos insubmersibles. Poitiers, le Futuroscope et ses attractions hallucinantes de par leurs conceptions. 100% frissons et sensations fortes et puis, il faut bien que ça se termine alors c'est la 2^e transhumance. »



Laurence : « Cet été c'est direction Poitiers. On a fait escale à La Rochelle où on a visité les quais, l'aquarium, le musée maritime. On est aussi allés à la plage, où on s'est quasiment tous baignés. Beaucoup de moments agréables. Puis aller direct pour le camping de Beaumont. Difficile d'être organisé dans un mobil home à plusieurs (au départ), on finit tous par s'y retrouver au final. Chacun occupé à une tâche. N'oublions pas les souvenirs inouïs au lac, le barbecue, Poitiers... Bref, que des moments à l'odeur de vacances ! »



La MAS La Source en mode studio



Entourée de professionnels de la chanson et de la musique, la MAS s'est transformée en studio le temps d'une semaine !

Tout le monde s'est pris au jeu. Résidents comme accompagnants et animateurs sont devenus des musiciens, chanteurs, danseurs, imitateurs, metteurs en scène...

Le programme des festivités a été le suivant :

- Animation d'un film et création d'une bande musicale avec les résidents (batterie, piano...), par Frédéric Helbert ancien stagiaire et directeur artistique (de Manau, Patricia Kass...).
- Représentation de la musique du monde avec les résidents et de la cithare vietnamienne par un accompagnant.
- « La MAS a un incroyable talent » : thème qui a suscité un investissement massif et inattendu des résidents et des équipes dévoilant leurs talents aux palettes multiples : chants, danses, imitations... Impliquant entre autre des duos résidents/accompagnants, nous emportant dans leurs univers parfois cachés.

Et pour clôturer cette incroyable semaine, un concert d'Isaac John !

Un grand merci à tous, pour leur créativité, générosité, disponibilité et leur bonne humeur ! Sans oublier Isaac John et bien sûr Frédéric Helbert qui a su mettre en lumière chacun d'entre eux grâce à son matériel et sa technique.

C'est la rentrée !

Au Pôle enfance 77 et au SESSAD la Boussole Bleue (95), comme partout en France, c'est la rentrée ! Chaque année c'est le même rituel, on remplit les trousseaux, on enfle les cartables et c'est reparti ! Nos établissements ont ainsi accompagné pour leur rentrée près de 200 enfants de 18 mois à 20 ans porteurs de Troubles du Spectre Autistique (TSA).

Le Pôle enfance 77 rassemble des SESSAD (Services d'Éducation Spéciale et de Soins à Domicile), IME

(Instituts médicaux éducatif) et DIGC (Dispositifs d'Interventions Globales et Coordonnées) implantés sur trois sites de Seine-et-Marne. La diversité des modalités d'accompagnement du Pôle permet de proposer des réponses individualisées afin de favoriser le développement global de l'enfant, lui donner accès aux apprentissages scolaires et co-construire avec lui et sa famille un projet de vie visant à la meilleure insertion sociale et professionnelle possible.

Le SESSAD La Boussole Bleue a quant à lui ouvert ses portes à Villiers-le-Bel (95) en 2017 et effectue ainsi sa deuxième rentrée ! Dans le même souci d'insertion que dans le 77, il donne à l'enfant ou à l'adolescent les outils qui lui permettent de s'adapter au fonctionnement de l'école et autre lieux qu'il fréquente. Il devient ainsi plus autonome, petit à petit. Le SESSAD La Boussole Bleue fait partie de la nouvelle plateforme à destination d'enfants et adolescents avec TSA qui ouvrira dans son intégralité (IME et SESSAD) dans quelques mois.

Nous souhaitons une bonne année scolaire à tous les enfants !



Sésame en scène

Le 13 juillet, Sésame Orsay inaugurait son premier Festival de musique Sésame en scène. Une journée extraordinaire où Sésame Orsay s'est vu transformé en scène musicale accueillant des publics d'ici ou d'ailleurs jusqu'à 21h. Sésame Orsay a profité de l'occasion pour mettre en avant ses talents : la batucada et ses rythmes endiablés, l'atelier chant, un duo de guitaristes aux accents bluesy mais aussi des groupes venus de l'extérieur. Ils ont eu la chance d'accueillir le groupe Percujam qui a enflammé la scène pour ouvrir le Festival ! S'en sont suivis différents groupes tel que Girls Like You, un duo électro-pop et ses rythmes planants, Fabien et Louis et leurs reprises pop/folk, Mayana, un groupe de folk/rock dont font partie deux éducateurs de Sésame Orsay et Whico Skyla qui a clôturé la soirée avec un rock à faire défriser les bouclettes de la Reine d'Angleterre !

Les adhérents et l'équipe ont assuré toute l'organisation du Festival ainsi que le service bar/restauration, l'accueil du public, l'accueil des artistes ainsi que le stand tombola.

Bref, une journée inoubliable, conviviale, un moment de partage qu'ils ont hâte de réitérer lors de la prochaine édition.



Accueil familial pour adultes en situation de handicap en Haute-Vienne.

Un service départemental baptisé RAPHA 87, Réseau d'Accompagnement des Personnes en situation de Handicap Adultes, a été créé en 2017 pour faciliter l'accueil familial des personnes adultes handicapées.

Le département de la Haute-Vienne a souhaité renforcer l'accompagnement des familles d'accueil qui prennent en charge des adultes en situation de handicap à domicile.

RAPHA 87 regroupe quatre structures existantes, situées à Bellac, Saint-Just-le-Martel, Panazol et Nexon et a été créé pour répondre aux besoins des familles et diversifier davantage l'offre de services auprès des adultes handicapés. Les structures qui ont été retenues dans ce dispositif sont composées d'une équipe de professionnels et d'experts, et comprennent toutes un Foyer de Vie, c'est-à-dire un espace permettant d'accueillir les adultes handicapés qui ne sont pas en capacité d'avoir une activité professionnelle.

La Fondation des Amis de l'Atelier, au travers son Foyer de Vie Le Jardin des Amis à Saint-Just-le-Martel fait partie de ces structures.

L'objectif est de permettre à une personne adulte handicapée de pouvoir trouver d'autres solutions d'accueil que le Foyer de Vie : l'hébergement au sein d'une famille peut être plus adapté à son niveau d'autonomie. Le soutien que proposent désormais les professionnels auprès des familles d'accueil au sein du réseau permettra aussi de rassurer l'accueillant, où qu'il se trouve dans le département de la Haute-Vienne. Pouvoir proposer des places en famille d'accueil sur l'ensemble du département n'existait pas auparavant. Le fait que quatre structures, bien réparties sur la Haute-Vienne, s'associent, renforce l'efficacité d'un soutien logistique et psychologique nécessaire aux familles.

Ce réseau comprend 26 places. Une



famille peut prendre en charge jusqu'à deux personnes. Les conditions pour recevoir l'agrément du Conseil départemental sont de pouvoir « garantir la protection de la santé, la sécurité et le bien-être physique et moral des personnes accueillies », avec repas et hébergement obligatoire en chambre individuelle au sein de la maison. L'intérêt pour le bénéficiaire est de construire son projet de vie avec

l'accueillant, à travers la réalisation de plusieurs tâches et activités quotidiennes dans l'objectif de gagner en autonomie.

RAPHA 87 a aussi pour ambition de devenir un réseau d'accueillants permettant aux familles de s'entraider, afin de ne « jamais laisser un accueillant seul face à ses difficultés ». Le réseau prévoit également des formations réservées aux accueillants.

RAPHA 87 recherche des personnes intéressées par le métier d'accueillant familial.

Comment devenir accueillant familial ?

Il est nécessaire d'effectuer une demande auprès du Conseil départemental qui, après évaluation de votre situation, délivrera ou non l'agrément nécessaire pour effectuer cette activité.

Si vous êtes intéressés, et pour de plus amples informations, vous pouvez nous contacter au Foyer de Vie Le Jardin des Amis : 05 55 09 22 77.

Une démarche éthique à La Fondation des Amis de l'Atelier

Depuis plusieurs années, la Fondation des Amis de l'Atelier souhaitait la création d'une instance interne de réflexion éthique. La volonté était présente tant du côté des professionnels que des administrateurs, mais les aléas du calendrier depuis 2011 ne nous avait pas permis de trouver le moment propice pour lancer la démarche. Aujourd'hui c'est chose faite et le premier comité éthique de la Fondation s'est tenu le 11 avril 2018 ! Outre les présentations de chacun des membres, le premier acte a été de nommer l'instance qui s'appelle désormais « l'Atelier de réflexion Éthique ».

Le Conseil d'Administration, en accord avec les acteurs de terrain de la Fondation, ont fait le constat que les différentes évolutions de nos missions nous placent en situation de prendre des décisions dont les enjeux éthiques sont de plus en plus prégnants. Nos questionnements sont liés en particulier aux enjeux de liberté et de reconnaissance en tant que sujet, des personnes en situation de handicap que nous accompagnons. Comment réussir notre mission d'aide et de protection tout en faisant émerger et en favorisant la réalisation d'un parcours de vie choisi ?

Pour pouvoir mener cette réflexion, notre instance interne de réflexion éthique aura trois principales missions :

- une mission terrain en étant un appui à la réflexion des professionnels de terrain dans des situations précises par le biais de la création d'une cellule mobile,
- une mission institutionnelle, car ce travail de proximité nous aidera à consolider et faire évoluer notre socle commun de valeurs institutionnelles,
- une mission plus politique, en nous permettant à terme, d'émettre des avis et de participer à la réflexion nationale sur la cause du handicap en France.

La Fondation est consciente que la mise en place d'une instance éthique est un projet important et structurant dans le temps pour lequel nous devons nous donner les moyens d'assurer sa pérennité. C'est pour cela que nous avons souhaité lui accorder



un temps dédié, bien distinct de l'action dans une instance autonome et pluridisciplinaire. La constitution du groupe de 12 personnes, s'est faite exclusivement sur la base du volontariat et une grande attention a été portée à la notion de parité, tant entre homme et femme, qu'entre administrateurs et professionnels de terrain, soignants ou accompagnants éducatifs. M. Yannis Constantinidès, philosophe, nous accompagne dans nos réflexions, ainsi qu'un représentant des familles.



Interview de Yannis Constantinidès

Philosophe, ancien élève de l'École Normale Supérieure, agrégé et docteur en philosophie et chargé d'un séminaire d'éthique appliquée à l'Espace Éthique de la région Île-de-France.

Que pensez-vous de cette volonté de la Fondation des Amis de l'Atelier de créer une instance interne de réflexion éthique ?

Lorsqu'une organisation crée un comité Éthique, il est important de déterminer l'intention sous-jacente. S'il est créé pour obtenir la certification ou juste pour l'affichage, il est voué à l'échec.

S'il est au contraire créé sans arrière-pensée afin de mener une véritable réflexion éthique, c'est beaucoup plus intéressant et la démarche de réflexion sera sincère.

La difficulté à partir de là est que le comité perdure et que l'on maintienne une réflexion éthique de qualité.

Mon expérience m'a appris que pour qu'un comité s'inscrive dans la durée, il faut un engagement clair et une participation active des membres. C'est un investissement important en temps. Il ne suffit pas d'assister aux réunions mais de bien les préparer en amont.

Comment accompagnez-vous les membres du comité dans leur réflexion ? Quel est votre rôle ?

Si j'ai accepté de faire partie de l'Atelier de réflexion Éthique de la Fondation des Amis de l'Atelier, c'est parce que sa démarche me paraît authentique et que sa composition en témoigne : des professionnels de terrain, des administrateurs engagés et une place accordée aux familles.

L'idée n'est pas d'en faire un comité de « sages » mais bien un comité proche des résidents, du terrain.

Il y a toujours une confusion sur le rôle du philosophe dans un comité. Mon rôle n'est pas d'être au-dessus de la mêlée mais de fournir un éclairage extérieur. Il s'agit d'apporter un décalage, d'aider les membres à lever le nez du guidon, d'être en quelque sorte le « poil à gratter » qui incite à faire un pas de côté. Je me conçois comme étant du côté des personnes accueillies. On a trop tendance à parler à leur place et on projette des choses sur elles.

Comment émergent les sujets ?

Les sujets doivent idéalement remonter du terrain, des situations cliniques récurrentes vécues en établissements. L'idée est d'étudier des cas, d'échanger et, si cela est possible, de proposer des recommandations et de les diffuser. Cela doit être concret. Parfois, on n'arrive pas à un consensus. Il vaut mieux assumer le dissensus que de viser un consensus mou. Le débat contradictoire est la base même de la réflexion éthique.

Un dernier mot ?

Il va de soi que participer à un comité éthique, ce n'est pas rechercher une forme de crédibilité morale ou ajouter une ligne à son CV. C'est une contrainte (au sens noble du terme), un engagement.

Ce n'est pas seulement un privilège mais surtout une responsabilité qui suppose – cela va sans dire – un comportement éthique. Il faut être cohérent, éviter les querelles d'egos, adopter une liberté de ton et de parole toujours respectueuse des autres et faire preuve d'exemplarité.

Patrick, un chasseur d'images et de souvenirs.

Patrick Bellec, bien connu à Clamart est accompagné par le SAVS de Clamart, vit à la Maison Relais de Clamart et travaille à l'ESAT de Châtillon dans l'atelier conditionnement. Il nous livre sans retenue sa passion et son talent pour la photographie, en nous dévoilant ses belles réussites et ses rêves.



Depuis quand faites-vous de la photographie ?

J'ai commencé à faire de la photographie à 8 ans. Avec mon appareil photo jetable, j'adorais prendre en photo des fleurs, mais également ma famille lors des fêtes. En grandissant, j'ai voulu faire des photos plus artistiques et précises (macro) mais je n'avais pas le matériel adapté. Je me suis donc équipé petit à petit d'appareils numériques qui m'ont permis de faire de jolies clichés.

Qu'est ce que cela vous apporte ?

Je suis un peu le reporter de la Maison Relais, tout le monde compte sur moi pour faire des photos pendant les fêtes, les sorties, les événements, etc... et pour avoir des souvenirs. Je ne vais nulle part sans mon appareil photo. Sur mon ordinateur j'ai plus de 8 000 photos, si vous voulez des photos de la course d'ailleurs (GO Sport Running de Versailles), j'en ai pleins !! J'ai également un bon ami qui est photographe à Clamart et qui tient un magasin, j'en profite pour aller imprimer parfois quelques clichés que j'offre avec plaisir.

Quels sont vos sujets de prédilection ?

J'adore prendre les gens en photos. Beaucoup viennent me voir et demandent après les clichés que j'ai pu réaliser, ça leur fait des beaux souvenirs et moi ça me rend heureux. Mes sujets préférés restent néanmoins la nature et les animaux. J'aimerais beaucoup faire un safari photos et mon grand rêve serait de pouvoir un jour faire des photos sous-marines. C'est pour ça que j'ai eu mon baptême de plongée il y a quelques années et maintenant j'apprends à nager.

Pouvez-vous nous parler du groupe photo de la Maison Relais ?

Je suis président du CVS (Conseil à la Vie Sociale) de la Maison Relais, et dans ce cadre lors d'une réunion nous cherchions une nouvelle activité pour l'année à venir. J'ai donc proposé de monter un groupe photo, l'idée a plu et des éducateurs m'ont aidé à le mettre en place. Cela fait maintenant 3 ans que le groupe photo existe, nous sommes 4 participants avec un éducateur référent. Chaque année nous déterminons un thème et nous réalisons une exposition en fin d'année. La première année la thématique était « Animaux et paysage », la seconde « Les portes » qui nous a permis de réaliser des supers balades dans Paris, et cette année le thème était « Portraits de résidents ».

Parlez-nous de l'expo « Regards » à l'office de tourisme de Clamart ?

Cette année le thème était « Portraits », nous avons eu l'envie de mettre en avant et de présenter les résidents à travers des portraits qui reflètent leur personnalité : Serge et son chapeau de cowboy, Mickael en train de faire du sport, et moi avec mon appareil photo ! Une photographe professionnelle est venue nous transmettre son savoir sur les bases à savoir en termes de cadrage, d'exposition, de couleurs pour les portraits. L'exposition intitulée « Regards » est exposée à l'office de tourisme de Clamart, le vernissage a eu lieu le 16 juin. Il y a eu beaucoup de passage ainsi que mes proches qui ont apprécié le travail accompli. Cette année l'exposition s'est faite en même temps que la « fête des petits pois » de Clamart, ce qui a permis la venue de nombreux visiteurs.

Depuis quand connaissez-vous la Fondation ? Que vous a-t-elle apporté dans la pratique de la photo ?

Je suis né et j'habite Clamart depuis toujours. J'ai obtenu un CAP Floriculture aux Orphelins d'Auteuil (ce qui explique aussi pourquoi j'aime tant prendre les fleurs en photo).

J'ai connu la Fondation en travaillant à l'ESAT L'Atelier à Châtenay-Malabry puis ensuite à l'ESAT de Châtillon, au départ dans l'atelier Jardins Espaces Verts et aujourd'hui je suis dans l'atelier conditionnement. Je suis installé à la Maison relais depuis son ouverture (novembre 2009).

La Fondation m'a permis de rencontrer des professionnels, d'échanger sur ma passion avec d'autres passionnés ou non et surtout d'exprimer mon travail à travers le groupe photo et l'exposition, et les éducateurs m'ont également accompagné pour l'achat de mon dernier appareil photo qui fait de superbes photos.

Un mot de la fin : un message pour les lecteurs d'Amitiés ?

L'exposition « Regards » devrait être exposée au siège à la rentrée, allez faire un tour pour voir notre travail ! Et si vous souhaitez participer au groupe photo avec nous, c'est avec plaisir ! Pour écrire ensemble une nouvelle aventure et créer une nouvelle exposition !



TÉMOIGNAGE

« Prendre le meilleur de chacun »...

... C'est le message fort que nous a délivré Xavier Belvaux, fils de Monique résidente au Foyer Idalion. Il nous a raconté avec une grande sincérité et presque légèreté son parcours hors du commun, celui d'un enfant devenu grand avant l'âge mais surtout celui, aujourd'hui, d'un homme accompli qui ne voudrait pas changer grand-chose à sa vie. Découvrez son précieux témoignage.



Xavier entouré de Monique, sa maman, et sa famille

Pourriez-vous nous raconter brièvement votre contexte familial ?

J'ai 38 ans et je suis l'aîné d'une fratrie de 5 enfants : moi, Maud, Jonathan, Sandrine et Laëtitia. Mon père est décédé en 1998 et ma mère vit en Foyer depuis 2005. Maud est autiste et Sandrine a un handicap plus léger (troubles psychiques), elles travaillent toutes les deux en ESAT et vivent en foyer. Jonathan souffre aussi de troubles psychiques, mais il est stabilisé, il vit seul en appartement et travaille en ESAT. Laëtitia ma plus petite sœur va très bien, elle est jeune maman d'un petit Loucas de 2 ans.

Racontez-nous votre enfance ?

Nous avons eu une enfance compliquée, un père parfois violent, une mère dépassée par les événements. Nous étions cependant une famille avec beaucoup d'amour et de valeurs.

À 15 ans, de fortes tensions avec mon frère et mon père et une nécessité de prendre mon

envol m'ont poussé à quitter la maison. J'ai débuté des études d'hôtellerie/restauration et j'ai très vite gagné ma vie.

À quel moment avez-vous dû reprendre le flambeau familial ?

À 20 ans, quand mon père est décédé, j'ai « rapatrié » la famille dans une maison en Seine-et-Marne. J'ai trouvé les établissements adéquats pour mes 2 sœurs et ai géré comme j'ai pu l'adolescence de ma plus jeune sœur Laëtitia et les humeurs de ma mère. J'ai attendu d'avoir mis tout le monde sur les rails pour m'attaquer au « sujet maman ». En effet, elle devenait de plus en plus agressive et violente, et, un jour de crise, j'ai fini par l'amener à l'hôpital. Rapidement, un psychiatre est venu m'expliquer qu'elle souffrait, certainement depuis toujours, de troubles « maniaco-dépressifs ». Elle est restée hospitalisée durant un mois. Sa sortie a cependant été assez difficile, sans suivi, ni accompagnement, j'ai dû m'en sortir seul avec elle.

À quel moment votre maman est-elle rentrée à la Résidence Idalion ?

Après son hospitalisation, je ne pouvais pas tout gérer seul et j'ai cherché des solutions d'accompagnement. Maman est rentrée à la Résidence Idalion dès l'ouverture de l'établissement en 2005. Au départ elle était très négative, elle subissait et m'en a beaucoup voulu. Avec le temps, les choses se sont améliorées, elle a fait beaucoup d'effort, s'est mise à lire, à écrire, à prendre soin d'elle. Depuis 2 ans, elle vit en autonomie dans l'appartement du Foyer. Elle a, aujourd'hui, repris un rôle de maman et moi d'enfant. Je reste tout de même impliqué dans son accompagnement, en effet, je suis vice-président du CVS (Conseil de la Vie Sociale) en tant que représentant des familles.

Comment se passe votre vie familiale aujourd'hui ?

Il y a quelques années j'ai ressenti le besoin de quitter la région parisienne et je suis parti m'installer à Lyon. Il était nécessaire pour moi de prendre un peu de recul (tout en continuant à gérer ma famille à distance) et cela a été bénéfique à tous. J'ai rencontré là bas mon âme sœur, parallèlement ma carrière professionnelle a poursuivi son évolution. Il y a plus d'un an, je suis revenu m'installer près de ma mère et mes sœurs. Nous nous voyons régulièrement et ce sont des moments que nous apprécions tous.

Quel serait votre message aux lecteurs d'Amitiés ?

Il faut prendre le meilleur de chacun, ce qu'il est en capacité de donner ! Il ne faut pas cantonner qui que ce soit dans un rôle. Il faut avancer, ne pas se poser trop de questions. Si on accepte que la vie ne soit pas une contrainte, on peut pousser beaucoup de portes.

Fondation 

Des leaders d'Orange unis pour la bonne cause

L'aménagement de l'environnement intérieur et extérieur fait partie intégrante du projet de nos Pôles enfance, et singulièrement des projets individuels thérapeutiques de chaque enfant. En effet, le jeu, chez les enfants, est une activité fondamentale dans leur développement. Il favorise le rapport à l'environnement physique, mais également le développement des interactions sociales, qui font défaut aux enfants autistes. Pour cela, les espaces ludiques extérieurs constituent un outil fondamental pour développer les interactions sociales, de façon générale pour ces enfants aux particularités : le jeu constitue en effet une médiation et une cible thérapeutique de choix dans l'accompagnement des enfants autistes.

L'aménagement des extérieurs de l'IME/SESSAD des Grands Champs était un projet indispensable à mettre en place en soutien aux actions éducatives. C'est dans ce contexte que Orange Campus (université d'Orange pour les managers du Groupe), avec la Fondation Orange, a décidé de les aider.

Ils ont eu le plaisir d'accueillir sur la journée du mardi 29 mai, trente six leaders d'Orange, venant de nombreux pays, dans le cadre de leur parcours Orange/INSEAD,

supervisés par l'association Splash Project, pour construire un magnifique château d'activités sportives pour les jeunes de l'IME/SESSAD des Grands Champs.

Un projet sous forme de « team building » permettant à Orange de démontrer ce que des leaders performants et motivés peuvent réaliser en une journée. Pourtant, au départ, ils ne s'étaient jamais côtoyés et ne connaissaient rien à la construction, mais leur motivation était de créer une structure de jeux pour les enfants.

Efficacité, motivation, énergie et solidarité, sont les mots qui résument cette magnifique journée. Les salariés Orange nous ont démontré que par l'envie et une bonne cohésion de groupe, il était possible de construire de grandes choses. Et quelle construction !

Le château est magnifique. La structure évolutive comprend des coins de jeux comme des balançoires, trampoline, bancs, tables, panier de basket, mur d'escalade... tout ce qu'il faut pour que les enfants puissent s'amuser et profiter du cadre en toute sécurité.

Merci à eux car la finalité est TOP ! Le château est déjà bien investi par les petits grimpeurs, et les enfants ne se lassent pas de découvrir chaque recoin de cette forteresse.



Merci à tous les leaders d'Orange pour ce beau château



Le terrain avant la construction du château



Le château en cours de construction



Le château finalisé après une journée d'effort



La découverte du mur d'escalade par les enfants de l'IME

L'inclusion c'est aussi la sensibilisation des jeunes

Parce que le changement de regard passe aussi par l'ouverture aux jeunes, il paraît important de relayer les belles initiatives qui sont entreprises par ces derniers.

Valentin, jeune lycéen et rédacteur de Pause Culture, est parti à la rencontre des travailleurs et salariés de l'ESAT La Ribière (Limoges - 87), courant avril. Il s'est intéressé aux divers ateliers que propose l'ESAT et à l'insertion professionnelle des personnes en situation de handicap. Lisez plutôt son blog.

<https://pauseculture.fr/societe/etablissement-specialise-esat-la-riberie-limoges/>

L'ESAT La Vie en Herbes (Marcoussis - 91) a quant à lui, dans le cadre de la présentation de son travail, eu le privilège d'accueillir au sein de son établissement 3 classes de 3ème du Collège Pierre Mendès France de Marcoussis, le lundi 14 mai. Le lendemain, c'était au tour d'une classe de 4ème et d'une classe de CAP du lycée horticole Saint Antoine de Marcoussis. Les travailleurs ont ainsi montré avec fierté tous les ateliers ainsi que les postes de production et les machines utilisées.



La Fondation Sisley-d'Ornano soutient le Foyer L'Alliance dans son projet d'extension et de modernisation



FONDATION
SISLEY-D'ORNANO

Le Foyer de Vie L'Alliance accueille actuellement une quarantaine de personnes en situation de handicap mental et psychique. Afin de faire cohabiter deux générations

avec des besoins différents, des contraintes d'architecture sont apparues, nécessitant des travaux d'extension et de modernisation de l'établissement.

La Fondation Sisley-d'Ornano a décidé de soutenir le Foyer l'Alliance en finançant le projet de cuisine pédagogique et la création d'une salle des familles, deux projets de rénovation permettant d'améliorer le confort des personnes accueillies et préserver le lien fort avec les familles.

Merci infiniment pour leur soutien !

L'ESAT Mosaïc Services porte fièrement les couleurs de la Fondation pour les Foulées de Courtabœuf

Comme chaque année, l'ESAT Mosaïc Services a participé aux Foulées de Courtabœuf. Des courses de 5 ou 10 km organisées par l'École de la 2^e chance à Villebon, réservées aux salariés des entreprises et administrations du Parc d'Activités de Courtabœuf. Coureurs et supporters se sont donné rendez-vous le mercredi 16 mai pour la course.

De belles performances encore cette année pour nos travailleurs qui ont porté fièrement les couleurs de la Fondation.





Après 2016 et 2017, la participation de la Fondation des Amis de l'Atelier à la GO Sport Running 2018 fut, une fois de plus, une réelle réussite.

Dans le cadre idyllique du parc du Château de Versailles, plus de 130 personnes, salariés, personnes accompagnées, familles et amis, ont pris le départ sur les courses de 8 et 15 km, portant fièrement le maillot rouge de notre Fondation. De nombreux établissements se sont déplacés.

Année après année, toujours plus de supporters venus des établissements de la Fondation des Amis de l'Atelier font le déplacement pour prendre part à la fête et encourager nos coureurs. Des banderoles, des ballons et surtout des Tee Shirts rouges partout qui permettent à la Fondation de ne pas passer inaperçue !

Au-delà de la performance physique, on se souviendra de cette journée comme un moment privilégié tous ensemble, où solidarité et bienveillance étaient les maîtres-mots !

Encore une belle mobilisation à la GO Sport Running !



Pour visualiser le film
de cette belle journée :





Petite nouveauté cette année, Valérie, résidente au Foyer Les Lierres, a pu participer dans la bonne humeur grâce à une joëlette, financée en mécénat par lecompareurassurance.com. : « C'est la première fois que je participe à une course et c'est la première fois que je voyais un charriot comme ça. Au début quand on m'a proposé de faire la course ça m'a fait rire, je trouvais que c'était une bonne idée de pouvoir la faire avec mes éducateurs ».

Laura, Delphine, Junior, Charles-Henry qui poussaient la joëlette sur la course des princesses ont fait preuve d'une énergie débordante et ont déjà évoqué l'envie de recommencer l'année prochaine !



Quelques retours :

« Un très bon moment... Convivialité, esprit d'équipe, cohésion avec une énergie digne de notre Fondation ! Bravo pour l'organisation. »

« Peu sportive, mais à refaire avec un entraînement intense afin de faire connaître la Fondation. C'est avec le cœur que nous sommes là, et re là l'an prochain ! »

« Toujours très agréable, bravo aux organisateurs. Les personnes accompagnées étaient bien représentées. A l'année prochaine ! »

« Une journée merveilleuse en compagnie de tous les Amis de l'Atelier ! Bravo à vous, Bravo à nous et chapeau pour l'organisation. A l'année prochaine ! »

« Super ! Quel bonheur d'être tous ensemble pour ce moment. La présence des usagers avec nous est géniale, respect ! Merci encore »

« En plus de la réussite de l'objectif personnel important des 15 km, j'ai découvert la Fondation sous ce qui est peut être son plus beau visage : solidarité, partage et plaisir d'être ensemble. C'était vraiment un très beau moment et je suis heureux que la Fondation m'ait permis d'y participer. »



Salon Handicap, Emploi & Achats responsables

La Fondation des Amis de l'Atelier vous y accueillait et participait au débat.

Lundi 28 mai 2018, la Fondation des Amis de l'Atelier avait un stand et intervenait à ce salon incontournable pour guider les entreprises dans le développement de leur politique Handicap.

Les professionnels de la Fondation ont ainsi pu mettre en avant les métiers et le savoir-faire des 8 ESAT de la Fondation et rencontrer les missions Handicap, acheteurs, responsables RSE et tous les acteurs impliqués dans les achats responsables et dans l'insertion des personnes en situation de handicap. Une belle occasion également pour reparler du Duo Day auquel 59 travailleurs d'ESAT de la Fondation et près de 45 entreprises ont participé en avril dernier et donner ainsi l'envie à d'autres entreprises de se joindre au dispositif pour 2019.



© Sébastien Borda - © Thiercelin-Dudouit



Ghyslaine Wanwanscappel, Directrice Générale de la Fondation des Amis de l'Atelier, est intervenue sur la conférence « Handicap mental et psychique : une organisation repensée au bénéfice de tous ! Quelles implications pour l'entreprise ? Etat des lieux et modalités d'accompagnement. » et a également été interviewée sur le plateau, installé à l'occasion dans le salon, par Jean-Baptiste Berges, Rédacteur en chef de la radio Vivre FM. L'occasion de rappeler l'importance de l'insertion professionnelle.





Duo Day : En route pour l'inclusion !

Le 26 avril 2018, s'est tenu le Duo Day, événement soutenu et piloté par le secrétariat d'État chargé des personnes handicapées depuis cette année. Le concept fut initié en 2008 en Irlande, puis suivi par la Belgique et enfin la France dès 2016 sous l'impulsion de l'ESAT Agnelis (47). Le principe est simple : une entreprise ou une collectivité accueille, le temps d'une journée, une personne en situation de handicap en duo avec un salarié volontaire. L'objectif ? L'inclusion !



Nabintou de l'ESAT la Ribière avec son binôme Alain

Pour notre première participation, nous avons constitué pas loin de 60 binômes, ce qui fait de la Fondation des Amis de l'Atelier le plus grand participant à l'événement ! Les travailleurs de nos 8 ESAT ont ainsi pu découvrir des secteurs d'activité très variés : l'artisanat, les ministères, la restauration, l'hôtellerie, le commerce, etc.



Jean-Grégoire de l'ESAT Les Robinsons avec l'équipe de la DGEFP du Ministère du Travail

À la fin de la journée, tous les travailleurs étaient ravis et particulièrement souriants. À travers un formidable accueil des tuteurs et entreprises, ils se sont sentis « importants » et valorisés. Ils ont également apprécié sortir de leur quotidien et découvrir de nouveaux environnements. Nombreux d'entre eux ont même montré un vif intérêt au poste et à la fonction occupée et ont émis le souhait d'effectuer un stage dans l'entreprise d'accueil ! Pour certains, cela a permis de conforter un

projet professionnel, pour d'autres d'éclairer des pistes d'orientation, ou bien encore révéler des vocations !!!

« L'anxiété que j'avais en arrivant s'est vite évanouie. Ce n'est pas le même milieu, pas le même travail qu'en ESAT. Cela m'a vraiment permis de changer d'air. L'accueil a été formidable. » Sylvaine, ESAT l'Atelier.

Malgré quelques appréhensions liées à une méconnaissance du handicap, en particulier psychique ou invisible, toutes les entreprises et autres institutions furent finalement enchantées et impressionnées par les facultés d'adaptation des travailleurs et de leurs capacités d'apprentissage. Elles ont relevé de réelles compétences ou aptitudes pour certains et souhaitent réitérer l'expérience sur une durée plus longue.

« C'est une merveilleuse expérience avec de très beaux moments d'échanges. Brice m'a fait découvrir son activité professionnelle, et réciproquement. Il s'est très vite adapté à notre activité. Il a découvert les outils avec beaucoup de facilité. » Philippe, chargé de mission communication, administrateur de Matignon Infos Services (DSAF).

Les équipes se sont toutes montrées désireuses d'être plus informées sur le handicap et les dispositifs mis en place. Ainsi, la Fondation des Amis de l'Atelier organisera le 18 octobre l'événement inverse : Le Duo². Les tuteurs seront invités à venir passer une journée en ESAT pour découvrir le travail des travailleurs !



Esma de l'ESAT de Châtillon avec son binôme de la Croix Rouge



Service aux Entreprises
pour la Santé au Travail

Le SEST, Service aux Entreprises pour la Santé au Travail, soutient le Pôle La Planchette dans son projet de médiation animale

Le Pôle La Planchette a accueilli le 28 mai dernier Manille, une chienne labrador de l'Association des Chiens Médiateurs et d'utilité de l'Est. Manille a en effet suivi une formation pour devenir chien médiateur et intégrer une structure médico-sociale telle que le Pôle La Planchette. Sa présence va permettre d'apporter de nombreux bienfaits : favoriser les relations, la communication, stimuler les capacités...

Avant son arrivée, les résidents des foyers et personnes accompagnées par les services intéressés par le projet ont participé à un groupe de travail afin de préparer sa venue. Ils ont notamment pu échanger avec une éducatrice canine, et poser toutes leurs questions, leurs éventuelles craintes, leurs attentes.

Depuis le jour de son arrivée, Manille prend ses repères au Pôle La Planchette et rencontre régulièrement résidents, usagers et professionnels. Certains résidents ont même eu l'occasion d'aller promener Manille dans le quartier.

En septembre, Manille a débuté des séances de médiation animale. Le projet est en grande partie subventionné par le SEST, un service de santé au travail, partenaire du Pôle La Planchette.

Merci à eux pour ce précieux soutien !



Une belle journée de sport et de rencontres pour les jeunes de l'IME des Grands Champs grâce à l'association Premiers de Cordée



Comme tous les ans, l'IME des Grands Champs a eu la chance de participer à la 5^e journée de Sports Adaptés pour Tous, proposée par l'association Premiers de Cordée qui, encore une fois, a créé un événement fabuleux pour que les jeunes puissent s'amuser et rencontrer de nombreuses personnalités.

Un grand succès comme l'année dernière, ils étaient plus d'une trentaine de jeunes de l'IME avec autant d'accompagnateurs (et une première pour les jeunes du SESSAD)

pour s'essayer à des sports et surtout faire des photos avec des sportifs de haut niveau comme Kylian Mbappé, des chanteurs comme Amir, il y avait aussi Adriana Karembeu, Michel Cymes, Camille Lacourt, Nathalie Péchalat, les danseurs de « Danse avec les Stars » et d'autres encore. Les jeunes ont adoré et se sont beaucoup amusés.



La Fondation est sur Instagram !

Afin de mettre en valeur notre accompagnement, découvrez nos établissements et leurs ateliers en images ainsi que des témoignages de résidents et de professionnels.

Soyez au rendez-vous !

Retrouvez-nous
sur Instagram

@fondationdesamisdelatelier



Les métiers de la Fondation à l'honneur

La Fondation des Amis de l'Atelier souhaite mettre à l'honneur ses professionnels et communiquer sur ses métiers. Nous avons eu le plaisir de recevoir le témoignage d'une directrice d'établissement, de 2 chefs de service, d'un AMP, d'un aide soignant, d'un éducateur spécialisé, d'un moniteur d'atelier, d'un infirmier et d'un médecin.

"Ce que je préfère dans mon quotidien d'AMP c'est de monter des projets variés avec les résidents et de les mettre en valeur. Il faut avoir une passion pour les gens pour faire ce métier."

Jérôme Darnaud, aide médico-psychologique au foyer de vie l'Albania

#AIDER ET ANIMER

Retrouvez le portrait métier à Aide Médico Psychologique de Jérôme sur la chaîne YouTube de la Fondation des Amis de l'Atelier

D'autres métiers à découvrir sur le site de la Fondation des Amis de l'Atelier www.fondation-amisdelatelier.org

FONDATION DES AMIS DE L'ATELIER
Association de volontaires et d'amateurs de handicap

"Être médecin à la Fondation des Amis de l'Atelier est passionnant car nous suivons nos patients sur une longue durée, de façon très personnalisée, en collaboration étroite avec toute l'équipe pluridisciplinaire"

Caroline Baudin, médecin à la Maison d'Accueil Spécialisée La Source

#COORDONNER

Retrouvez le portrait métier à Médecin à Caroline sur la chaîne YouTube de la Fondation des Amis de l'Atelier

D'autres métiers à découvrir sur le site de la Fondation des Amis de l'Atelier www.fondation-amisdelatelier.org

FONDATION DES AMIS DE L'ATELIER
Association de volontaires et d'amateurs de handicap

"Ici, nous avons le temps de prendre en charge les personnes, de réfléchir à leurs besoins et à ce qu'il faut mettre en place pour eux."

Moussa Diallo, aide soignant au SANGHAR des Trois-Rivières

#ACCOMPAGNER

Retrouvez le portrait métier à Aide soignant à Moussa sur la chaîne YouTube de la Fondation des Amis de l'Atelier

D'autres métiers à découvrir sur le site de la Fondation des Amis de l'Atelier www.fondation-amisdelatelier.org

FONDATION DES AMIS DE L'ATELIER
Association de volontaires et d'amateurs de handicap

"En tant que chef de service, j'ai en responsabilité la conduite de projets et la gestion de l'ensemble des équipes d'accompagnement."

Véronique Deniau, chef de service au foyer de vie foyer d'accueil médicalisé Indon

#RESPONSABILITÉ

Retrouvez le portrait métier à Chef de service à Véronique sur la chaîne YouTube de la Fondation des Amis de l'Atelier www.fondation-amisdelatelier.org

D'autres métiers à découvrir sur le site de la Fondation des Amis de l'Atelier www.fondation-amisdelatelier.org

FONDATION DES AMIS DE L'ATELIER
Association de volontaires et d'amateurs de handicap

"Manager, c'est l'art de prendre soin de ceux qui prennent soin des autres. Dans le secteur médico-social et celui du handicap c'est bien là tout le défi qui se pose à nous."

Riad Khout, chef de service Aduccat à Centre Médico-Educatif des Grands Champs

#BIEN MANAGER

Retrouvez le portrait métier à Chef de service à Riad sur la chaîne YouTube de la Fondation des Amis de l'Atelier

D'autres métiers à découvrir sur le site de la Fondation des Amis de l'Atelier www.fondation-amisdelatelier.org

FONDATION DES AMIS DE L'ATELIER
Association de volontaires et d'amateurs de handicap

"Pour moi, il est très important d'être à l'écoute des besoins des personnes que l'on accompagne, des salariés et de donner du sens à son action."

Sophie Chevillon, directrice de la Maison d'Accueil Spécialisée Les Roches de Nemours

#DONNER DU SENS

Retrouvez le portrait métier à Directeur d'établissement à Sophie sur la chaîne YouTube de la Fondation des Amis de l'Atelier

D'autres métiers à découvrir sur le site de la Fondation des Amis de l'Atelier www.fondation-amisdelatelier.org

FONDATION DES AMIS DE L'ATELIER
Association de volontaires et d'amateurs de handicap

"Ce qui est primordial pour un éducateur c'est la cohésion et le travail d'équipe entre les différents professionnels pour accompagner au mieux les personnes."

Guilaine Flöhe, éducateur spécialisé au Service d'Accompagnement à la Vie Sociale de Chénouay-Moissy

#TRAVAIL EN ÉQUIPE

Retrouvez le portrait métier à Educateur spécialisé à Guilaine sur la chaîne YouTube de la Fondation des Amis de l'Atelier

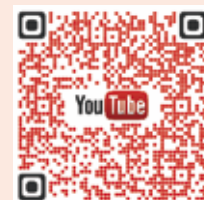
D'autres métiers à découvrir sur le site de la Fondation des Amis de l'Atelier www.fondation-amisdelatelier.org

FONDATION DES AMIS DE L'ATELIER
Association de volontaires et d'amateurs de handicap

La Fondation des Amis de l'Atelier recrute et souhaite communiquer sur la réalité de ses métiers. Vous êtes partenaires emploi, partenaires institutionnels du secteur ou relai, n'hésitez pas à diffuser et partager ces vidéos. Travailler à la Fondation c'est aussi rejoindre un des 76 établissements et services et participer à l'accompagnement de 2800 personnes en situation de handicap, participer au développement et à l'innovation et faire partie d'un collectif engagé.

Merci à tous les professionnels pour leurs témoignages !

Retrouvez l'ensemble de ces témoignages sur <https://www.youtube.com/user/amisdelatelier>



Si T BénéVole – Reportage de la Revue Direction[s]

Le dispositif Si T BénéVole était récompensé, en novembre dernier, au Trophée Direction[s] dans la catégorie « Promotion de la citoyenneté et participation des usagers et de leur famille ».

À l'issue de ce prix, la Revue Direction[s] a décidé de réaliser un reportage journalistique sur le fonctionnement de Si T BénéVole.

C'est au Refuge de Nargis, un des partenaires, que bénévoles, professionnels et journalistes se sont retrouvés pour effectuer une mission de bénévolat.

Régulièrement, des bénévoles du Foyer du Domaine des Amis du Gâtinais, promènent les différents chiens du refuge.

Pour l'occasion, plusieurs bénévoles des différents établissements ont répondu aux questions des journalistes. Tous étaient fiers de donner leurs impressions sur leurs actions de bénévolat.



Agir ensemble c'est aussi faire connaître nos actions et notre savoir-faire en matière d'accompagnement.

Merci à tous les medias qui nous permettent d'être visible et aussi merci à toutes les publications municipales, départementales et régionales.

Merci à vous, de nous aider au changement de regard sur le handicap !



Partenariats et mécénat

La Fondation des Amis de l'Atelier s'entoure de partenaires privés pour mener à bien ses missions d'accompagnement. Chaque année, des entreprises et des fondations s'engagent à nos côtés, en faveur de nos actions, par leur soutien, au développement de projets inclusifs et innovants.

Ces partenariats proposés par la Fondation des Amis de l'Atelier peuvent prendre différentes formes : soutien financier, mise à disposition de collaborateurs sur leur temps de travail à travers du mécénat de compétences, dons en nature, journées de solidarités, collectes sportives...

Ces actions de mécénat nous permettent d'aller plus loin dans nos missions et de consolider des projets existants ou de développer de nouveaux dispositifs répondant à des besoins non satisfaits dans les territoires.

Cette année, plusieurs projets ont bénéficié du soutien de partenaires privés dans les domaines d'intervention suivants : réaménagement d'espaces dédiés aux autistes, création d'ateliers artistiques et psychomoteurs, expositions, achat de matériel éducatif, équipement de cuisines thérapeutiques...

Merci à tous nos partenaires pour leur soutien dans nos actions.





Ensemble, donnons leur un accueil et un accompagnement tout au long de leur vie

Pour accueillir et accompagner des enfants et adultes en situation de handicap mental ou psychique, qu'ils soient polyhandicapés, autistes, jeunes ou vieillissants et cela, tout au long de leur vie, vous pouvez soutenir la Fondation par un don, une donation ou un legs.

Vous pouvez nous soutenir :

- Par un don ponctuel vous permettant de déduire de vos impôts 66% du montant de votre don ou 75% du montant de votre don ISF.
- Par une donation afin de transmettre, de votre vivant, tout ou partie d'un bien personnel de façon irrévocable. La donation prend effet après entente explicite des deux parties (le donateur et le donataire) et se fait obligatoirement par acte notarié.
- Par le legs, disposition figurant dans un testament, au terme duquel vous transférez, pour le temps où vous ne serez plus, tout ou partie de vos biens. Pour faire un legs, il faut rédiger un testament par le biais d'un notaire.

En qualité de Fondation Reconnue d'Utilité Publique, la Fondation des Amis de l'Atelier bénéficie de l'exonération totale des droits de succession.

Et contribuer ainsi à la concrétisation d'actions pérennes :

Par un legs ou une donation, en transmettant tout ou partie de votre patrimoine à la Fondation, vous faites un geste essentiel qui prolongera votre action et nous donnera les moyens d'agir pour aujourd'hui et pour demain.

Zoom sur des actions réalisées grâce à des legs :



Au Foyer du Domaine des Amis du Gâtinais à Bougligny (77) : un manège à chevaux a pu être construit et contribuer au développement des activités du Foyer autour des animaux et plus spécifiquement des équidés.



Au FAM Le Jardin des Amis à Saint-Just-Le-Martel (87) : un jardin des Sens et un joli coin de pêche sur l'étang ont pu être créés pour le bien-être des personnes accueillies.

Ces projets permettent aux résidents, aujourd'hui et pour les années à venir, de bénéficier d'un accompagnement toujours plus épanouissant.



FONDATION
DES AMIS DE L'ATELIER

Mais aussi participer à l'accompagnement au quotidien :

Les besoins d'accompagnement des enfants et adultes en situation de handicap évoluent constamment. Vos dons sont essentiels et contribuent à financer notre action.



Vos dons nous permettent de :

- Contribuer à l'insertion des adultes en situation de handicap à travers l'achat de matériel informatique et la mise en place d'activités de soutien.
- Accompagner les jeunes enfants vers plus d'autonomie à travers l'aménagement d'espaces de motricité et de soins, l'acquisition de matériels, de jeux et de jouets ou encore l'organisation d'ateliers pour favoriser l'expression et les échanges.
- Financer des équipements, des ateliers, des espaces dédiés qui contribuent à l'amélioration continue des soins et la qualité de vie.



Avec un don de 75 euros, vous financez :

- Un atelier de musicothérapie pour 6 personnes
- L'achat de matériel (jeux et jouets) pour un enfant autiste



Bon de Soutien ponctuel

Nom / Prénom :

.....

Adresse :

.....

Email :

Tél. :

Si vous ne souhaitez pas recevoir des appels aux dons par voie électronique, merci de cocher la case ci-contre

En application de la loi du 6 janvier 1978, vous disposez d'un droit d'accès de rectification et de suppression des informations vous concernant en vous adressant à notre Fondation. Vous pouvez donc nous écrire si vous ne souhaitez pas que vos coordonnées soient transmises, ou pour toute information.

Oui, je soutiens votre Fondation en faveur des personnes en situation de handicap.

Je fais un don de : **Qui me coûtera :**
(après déduction fiscale)

15 € ➔ 5,10 €

30 € ➔ 10,20 €

50 € ➔ 17 €

Autre montant : €

Un **reçu fiscal** vous sera envoyé vous permettant de **déduire de vos impôts 66%** du montant de votre don, ou 75% du montant de votre don ISF.

À renvoyer à :

Fondation des Amis de l'Atelier

Service dons – AD69

17 rue de l'Égalité – 92 290 Châtenay-Malabry

Je joins mon don par :

Chèque bancaire, à l'ordre de la **Fondation des Amis de l'Atelier**

Carte Bancaire N° :

Expire fin : /

Cryptogramme :

Date :

Signature (obligatoire):

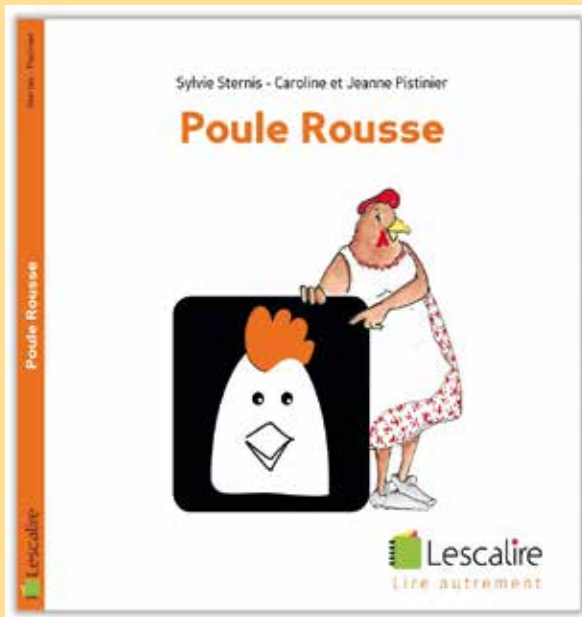
ou sur : dons.fondation-amisdelatelier.org

Oui, je souhaite être contacté(e) à propos des donations et legs

LIVRES

Poule Rousse

de Sylvie Sternis, Caroline et Jeanne Pistinier



Pour cet ouvrage, Sylvie Sternis a souhaité reprendre le conte traditionnel de Poule Rousse sous forme de livre adapté.

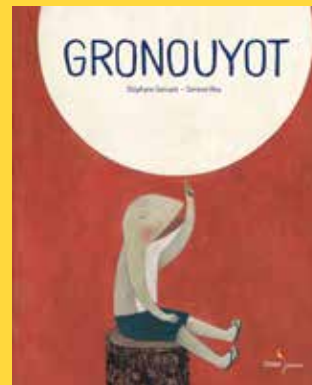
C'est l'histoire de Poule Rousse qui appelle ses amis à l'aide pour faire pousser des grains de blé et faire du pain. Mais ses amis n'ont pas l'intention de contribuer à la tâche et Poule Rousse doit s'y mettre seule aux côtés de ses trois petits poussins. Pourtant, lorsque vient le temps de déguster le pain, ses amis répondent présents ce qui ne va pas ravir Poule Rousse...

Mêlant textes, illustrations et pictogrammes, le livre a entièrement été conçu afin de faciliter la lecture aux enfants atteints de troubles du spectre de l'autisme. Ancienne institutrice, l'auteure entend aujourd'hui accompagner les parents dans l'éducation littéraire et langagière de leurs enfants en proposant des livres adaptés. C'est notamment grâce à une méthode de pictodescription mise en place avec une orthophoniste qu'elle espère renforcer la compréhension des enfants porteurs de handicap. L'apprentissage de la lecture devient alors un moment de partage et de plaisir !

Bon à savoir : deux autres contes traditionnels repris en format adapté par Sylvie Sternis sont en cours d'édition.

Gronouyot

de Stéphane Servant et Simone Rea



Gronouyot le lapin n'a ni oreilles, ni queue, ni museau et il ne sait dire que «Gronouyot» ! Et même si ses parents l'aiment comme il est, à l'école tout le monde se moque de lui. Tant et si bien que Gronouyot ne veut plus être Gronouyot. Et si la lune, avec sa drôle de tête, lui donnait le secret pour s'accepter ?

Grâce à sa plume sensible et militante, Stéphane Servant aborde avec Gronouyot le thème de la différence : libre à chacun de l'interpréter et de faire parler son imaginaire. Simone Rea, illustrateur italien récompensé par de nombreux prix, offre à cet album une mise en scène toute en expressivité et en profondeur, grâce à des illustrations élégantes et douces.

Ma maman à moi

de Florence Jacquet-Artsfloreance et Lauren Mathure



Une petite fille raconte son quotidien avec sa maman qui fait face à une maladie, son handicap et ses hospitalisations. Plusieurs scènes de leur vie sont présentées par l'enfant, avec les réponses données par sa maman

pour l'aider à mieux comprendre ce quotidien différent qui l'intrigue et parfois l'effraie.

Avec amour et tendresse ce tandem mère – fille répond aux questions que peuvent se poser les enfants sur la maladie et le handicap en général, qu'ils soient concernés de près ou de loin. C'est une histoire d'amour d'une enfant pour sa maman, une histoire touchante, un hymne à l'amour, de tolérance et d'ouverture d'esprit, tendre, transperçant, poétique et féérique. [...] Tous les handicaps sont concernés, car le nom de la maladie n'est jamais précisé.

Cette création avec la mise en image (peintures techniques mixtes) à la fois poétique et contemporaine adapté pour la jeunesse et touchant également les adultes.

FILM



Champions

De Javier Fesser

Marco est entraîneur d'une équipe de basket professionnelle de haut niveau. Pour conduite en état d'ébriété, il est condamné à une peine d'intérêt général. Sur ordre de la juge, il doit alors former une équipe de basket composée de personnes ayant une déficience intellectuelle. Ce qui commence comme une punition devient une leçon de vie sur les préjugés et la normalité.

Tous les joueurs de l'équipe de basket sont interprétés par des acteurs en situation de handicap.

« Des choses se passent dans notre société par méconnaissance, ignorance ou par peur. Et une des grandes injustices provoquées par l'ignorance est le mauvais traitement infligé à certaines personnes par peur de leur différence. Je pense que ce film donne des pistes pour savoir comment se comporter avec des gens différents. » Javier Fesser

■ Sortie prochaine en DVD

SUR LE WEB

Deux minutes pour... mieux vivre l'autisme

Un projet de l'association Joker

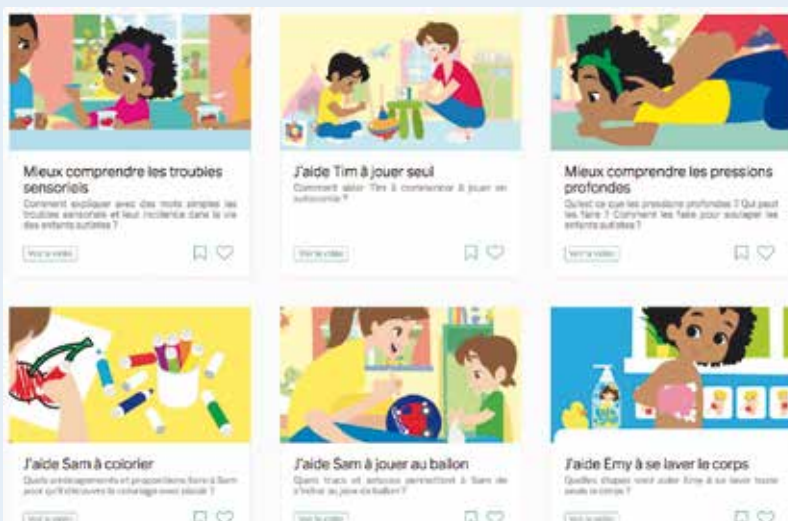


Dans l'objectif de soutenir au quotidien les aidants d'enfants autistes, ce site met à disposition des parents, du personnel médical et du personnel scolaire une banque de courtes vidéos d'information. Sam, Emy et Tim sont de jeunes enfants autistes. Leurs familles, leurs enseignants et leurs rééducateurs, sont parfois déstabilisés face à leur comportement, leur façon de communiquer et d'apprendre. Les vidéos de ce site mettent en scène des situations de la vie quotidienne. Elles apportent des astuces et conseils pratiques pour soutenir les aidants d'enfants autistes de manière simple et à la portée de tous.

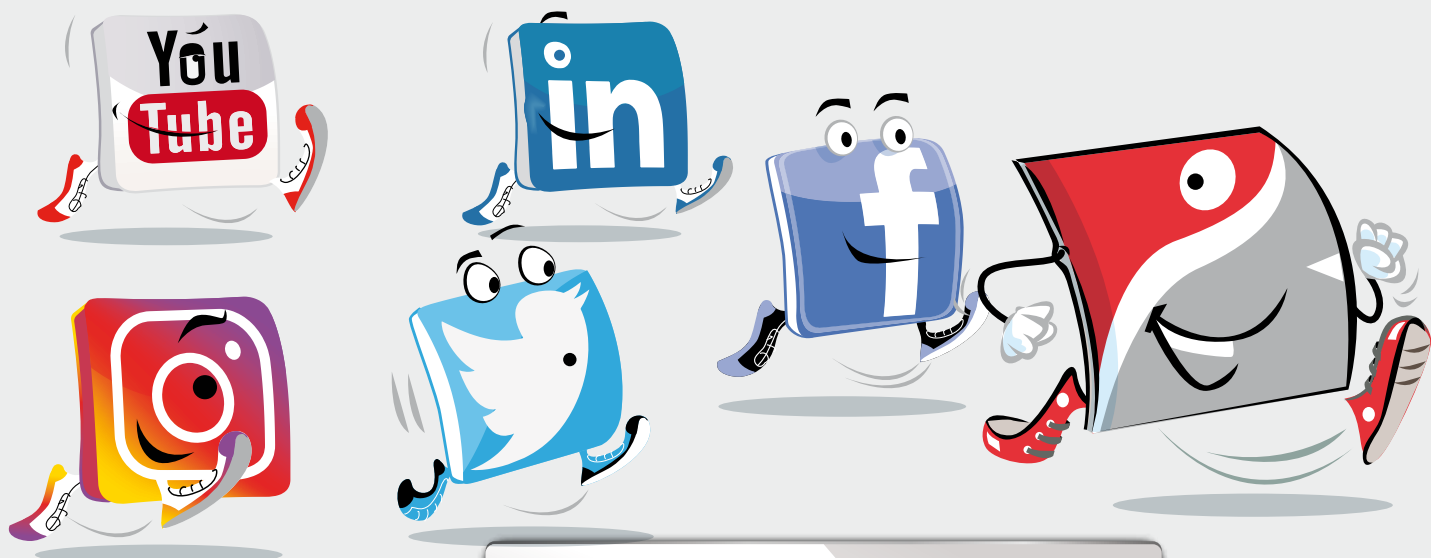
Les vidéos sont accessibles gratuitement. Près de 50 vidéos ont été mises en ligne pour le moment. À terme, le site en recensera près de 200, chacune adaptée à un cas de la vie quotidienne.

C'est Priscilla Werba qui est à l'initiative de ce projet innovant. Seconde d'une fratrie de dix enfants dont deux sont handicapés mentaux avec troubles psychiatriques, elle est aujourd'hui maman de trois enfants. Orthophoniste dans les Yvelines, elle est spécialisée depuis 1994 dans la prise en charge des troubles du langage et de la communication.

■ Découvrez les vidéos sur : deux-minutes-pour.org



Nous suivre sur les réseaux sociaux c'est déjà nous soutenir !



N'hésitez pas à partager
nos actualités et nos actions

www.fondation-amisdelatelier.org



FONDATION DES AMIS DE L'ATELIER
Au service des enfants et adultes en situation de handicap
17 rue de l'Egalité - 92290 Châtenay-Malabry - Tél. : 01 46 29 24 44